

**Общество с ограниченной ответственностью
«НАУЧНО-ПРОЕКТНЫЙ РЕСТАВРАЦИОННЫЙ ЦЕНТР»**

191186, г. Санкт-Петербург, наб. реки Мойки, д. 48, корп.10, оф.6 Лицензия № МКРФ 00203 от 27 сентября 2012 г.	тел/факс 571- 16-39 ИНН: 7802368539 ОКПО: 96800484	E-mail: centr_rest@bk.ru КПП: 784001001 ОГРН: 5067847438170
--	---	---

«Утверждаю»

Генеральный директор
ООО «Научно-проектный реставрационный центр»
(подписано усиленной квалификационной электронной подписью) Прокофьев М.Ф.
«06» июня 2022 г.

А К Т

**по результатам государственной историко-культурной экспертизы
проектной документации на проведение работ по сохранению выявленного объекта
культурного наследия «Офицерский дом жилой», расположенного по адресу:
Ленинградская область, Выборгский муниципальный район, г. Выборг, пос. Гвардейский,
ул. Казарменная, д. 5, входящего в состав выявленного объекта культурного наследия
«Комплекс военного ведомства 1 пол. XX века», расположенного по адресу:
Ленинградская область, Выборгский муниципальный район, г. Выборг, ул. Казарменная -
«Проектная документация на проведение работ по сохранению выявленного объекта
культурного наследия «Офицерский дом жилой», расположенного по адресу:
Ленинградская область, Выборгский муниципальный район, г. Выборг, пос. Гвардейский,
ул. Казарменная, д. 5, входящего в состав выявленного объекта культурного наследия
«Комплекс военного ведомства 1 пол. XX века», расположенного по адресу:
Ленинградская область, Выборгский муниципальный район, г. Выборг, ул. Казарменная
(Оценка технического состояния и проектирование капитального ремонта системы
электропитания многоквартирного дома, являющегося объектом культурного
наследия, на территории Выборгского муниципального района
Ленинградской области)», выполненной ООО «ИЦ «Лифт-Диагностика» в 2021 г.
(Шифр: 2021-130-07-ЭС)**

**Санкт-Петербург
2022 г.**

Ответственный секретарь экспертной комиссии: подписано усиленной квалификационной электронной подписью
Глинская Н.Б.

Дата начала проведения экспертизы	11.04.2022 г.
Дата окончания проведения экспертизы	06.06.2022 г.
Место проведения экспертизы	г. Санкт-Петербург; Ленинградская область, г. Выборг.
Заказчик экспертизы (заявитель)	ООО «ИЦ «Лифт-Диагностика», Генеральный директор Яковлев К.В.
Исполнитель экспертизы	Общество с ограниченной ответственностью «Научно-проектный реставрационный центр» (ООО «НПРЦ»). Местонахождение: 191186, Санкт-Петербург, наб. реки Мойки, дом 48-50-52, кор. АК, оф.6, тел/факс (812) 571-16-39; e-mail: centr_rest@bk.ru; ИНН 7802368539, КПП 784001001; ОКПО 96800484, ОКАТО 41413000000

Сведения об экспертах (состав экспертной комиссии).

Фамилия, имя, отчество	Куваева Юлия Петровна
Образование	Высшее Архитектор-реставратор, Санкт-Петербургский инженерно-строительный институт (1992 г.), Академия реставрации, г. Москва, 1995 г. – архитектор-реставратор
Специальность	Архитектор
Стаж работы по профессии	30 лет
Место работы и должность	Архитектор-реставратор, архитектор I категории ООО «Спецпроектреставрация-Выборг»; аттестована как эксперт по проведению государственной историко-культурной экспертизы Минкультуры России приказом № 1537 от 17.09.2021 г. (п. 12)
Профиль экспертной деятельности	<ul style="list-style-type: none"> - выявленные объекты культурного наследия в целях обоснования целесообразности включения данных объектов в реестр; - документы, обосновывающие включение объектов культурного наследия в реестр; - документы, обосновывающие изменение категории историко-культурного значения объекта культурного наследия; - проектная документация на проведение работ по сохранению объектов культурного наследия; - документация или разделы документации, обосновывающие меры по обеспечению сохранности объекта культурного наследия, включенного в реестр, выявленного объекта культурного наследия либо объекта, обладающего признаками объекта культурного наследия, при проведении земляных, мелиоративных, хозяйственных работ, указанных в статье 30 Федерального закона работ по использованию лесов и иных работ в границах территории объекта культурного наследия либо на земельном участке, непосредственно связанном с

Ответственный секретарь экспертной комиссии: подписано усиленной квалификационной электронной подписью
Глинская Н.Б.

	земельным участком в границах территории объекта культурного наследия
Фамилия, имя, отчество	Глинская Наталия Борисовна
Образование	Высшее Ордена Трудового Красного Знамени Институт живописи, скульптуры и архитектуры им. И.Е. Репина
Специальность	Искусствовед
Стаж работы по профессии	43 года
Место работы и должность	Заместитель генерального директора ООО «Научно-проектный реставрационный центр»; аттестована как эксперт по проведению государственной историко-культурной экспертизы Минкультуры России приказами № 2032 от 25.12.2019 г. (п. 5) и № 596 от 30.04.2021 г.
Профиль экспертной деятельности	- выявленные объекты культурного наследия в целях обоснования целесообразности включения данных объектов в реестр; - документы, обосновывающие включение объектов культурного наследия в реестр; - документы, обосновывающие изменение категории историко-культурного значения объекта культурного наследия; - проектная документация на проведение работ по сохранению объектов культурного наследия
Фамилия, имя, отчество	Прокофьев Михаил Федорович
Образование	Высшее Ленинградский государственный университет им. А.А. Жданова
Специальность	Историк
Стаж работы по профессии	41 год
Место работы и должность	Генеральный директор ООО «Научно-проектный реставрационный центр»; аттестован как эксперт по проведению государственной историко-культурной экспертизы Минкультуры России приказами № 2032 от 25.12.2019 г. (п. 21);
Профиль экспертной деятельности	- выявленные объекты культурного наследия в целях обоснования целесообразности включения данных объектов в реестр; - документы, обосновывающие включение объектов культурного наследия в реестр; - документы, обосновывающие изменение категории историко-культурного значения объекта культурного наследия; - документы, обосновывающие исключение объектов культурного наследия из реестра; - проектная документация на проведение работ по сохранению объектов культурного наследия.

Ответственный секретарь экспертной комиссии: *подписано усиленной квалификационной электронной подписью*
Глинская Н.Б.

В соответствии с законодательством Российской Федерации эксперты несут ответственность за достоверность сведений, изложенных в заключении.

Отношения к заказчику:

Эксперты:

- не имеют родственных связей с заказчиком (его должностными лицами, работниками и т.д.);
- не состоят в трудовых отношениях с заказчиком;
- не имеют долговых или иных имущественных обязательств перед заказчиком;
- не владеют ценными бумагами, акциями (долями участия, паями в уставных капиталах) заказчика;
- не заинтересованы в результатах исследований и решении, вытекающем из настоящего заключения экспертизы, с целью получения выгоды в виде денег, ценностей, иного имущества, услуг имущественного характера или имущественных прав для себя или третьих лиц.

Председатель экспертной комиссии:

Куваева Ю.П.

«Об» июня 2022 г.

(подписано усиленной квалификационной электронной подписью)

Ответственный секретарь экспертной комиссии:

Глинская Н.Б.

«Об» июня 2022 г.

(подписано усиленной квалификационной электронной подписью)

Эксперт:

Прокофьев М.Ф.

«Об» июня 2022 г.

(подписано усиленной квалификационной электронной подписью)

Основания проведения государственной историко-культурной экспертизы:

- Федеральный закон № 73-ФЗ «Об объектах культурного наследия (памятниках истории и культуры) народов Российской Федерации» от 25.06.2002 г.;
- Постановление Правительства Российской Федерации от 15.07.2009 г. № 569 (с изм. от 11.09.2021 г.) «Об утверждении Положения о государственной историко-культурной экспертизе».

Цель проведения государственной историко-культурной экспертизы:

Определение соответствия (положительное заключение) или несоответствия (отрицательное заключение) требованиям законодательства Российской Федерации в области государственной охраны объектов культурного наследия проектной документации на проведение работ по сохранению выявленного объекта культурного наследия «Офицерский дом жилой», расположенного по адресу: Ленинградская область, Выборгский муниципальный район, г. Выборг, пос. Гвардейский, ул. Казарменная, д. 5, входящего в состав выявленного объекта культурного наследия «Комплекс военного ведомства 1 пол. XX века», расположенного по адресу: Ленинградская область, Выборгский муниципальный район, г. Выборг, ул. Казарменная - «Проектная документация на проведение работ по сохранению выявленного объекта культурного наследия «Офицерский дом жилой», расположенного по адресу: Ленинградская область, Выборгский муниципальный район, г. Выборг, пос. Гвардейский, ул. Казарменная, д. 5, входящего в состав выявленного объекта культурного наследия «Комплекс военного ведомства 1 пол. XX века», расположенного по адресу: Ленинградская область, Выборгский муниципальный район, г. Выборг, ул. Казарменная (Оценка технического состояния и

Ответственный секретарь экспертной комиссии: подписано усиленной квалификационной электронной подписью

Глинская Н.Б.

проектирование капитального ремонта системы электроснабжения многоквартирного дома, являющегося объектом культурного наследия, на территории Выборгского муниципального района Ленинградской области)», выполненной ООО «ИЦ «Лифт-Диагностика» в 2021 г. (Шифр: 2021-130-07-ЭС).

Объект государственной историко-культурной экспертизы:

Проектная документация на проведение работ по сохранению выявленного объекта культурного наследия «Офицерский дом жилой», расположенного по адресу: Ленинградская область, Выборгский муниципальный район, г. Выборг, пос. Гвардейский, ул. Казарменная, д. 5, входящего в состав выявленного объекта культурного наследия «Комплекс военного ведомства 1 пол. XX века», расположенного по адресу: Ленинградская область, Выборгский муниципальный район, г. Выборг, ул. Казарменная - «Проектная документация на проведение работ по сохранению выявленного объекта культурного наследия «Офицерский дом жилой», расположенного по адресу: Ленинградская область, Выборгский муниципальный район, г. Выборг, пос. Гвардейский, ул. Казарменная, д. 5, входящего в состав выявленного объекта культурного наследия «Комплекс военного ведомства 1 пол. XX века», расположенного по адресу: Ленинградская область, Выборгский муниципальный район, г. Выборг, ул. Казарменная (Оценка технического состояния и проектирование капитального ремонта системы электроснабжения многоквартирного дома, являющегося объектом культурного наследия, на территории Выборгского муниципального района Ленинградской области)», выполненная ООО «ИЦ «Лифт-Диагностика» в 2021 г. (Шифр: 2021-130-07-ЭС).

Перечень документов, представленных Заявителем:

1. «Проектная документация на проведение работ по сохранению выявленного объекта культурного наследия «Офицерский дом жилой», расположенного по адресу: Ленинградская область, Выборгский муниципальный район, г. Выборг, пос. Гвардейский, ул. Казарменная, д. 5, входящего в состав выявленного объекта культурного наследия «Комплекс военного ведомства 1 пол. XX века», расположенного по адресу: Ленинградская область, Выборгский муниципальный район, г. Выборг, ул. Казарменная (Оценка технического состояния и проектирование капитального ремонта системы электроснабжения многоквартирного дома, являющегося объектом культурного наследия, на территории Выборгского муниципального района Ленинградской области)», выполненная ООО «ИЦ «Лифт-Диагностика» в 2021 г. (Шифр: 2021-130-07-ЭС), в следующем составе:
 - Раздел 1. Предварительные работы (шифр 2021-130-07-ЭС.ПР);
 - Раздел 2. Комплексные научные исследования (шифр 2021-130-07-ЭС.КНИ);
 - Раздел 3. Проект ремонта и приспособления (шифр 2021-130-07-ЭС.П);
 - Раздел 4. Проект организации работ (шифр 2021-130-07-ЭС.ПОР).
2. Задание Комитета по сохранению культурного наследия Ленинградской области на проведение работ по сохранению объекта культурного наследия, включенного в единый государственный реестр объектов культурного наследия (памятников истории и культуры) народов Российской Федерации, или выявленного объекта культурного наследия от 16.07.2021 № 04-05/21-64;
3. Технический паспорт на жилой дом № 5 литера А по ул. Казарменной, г. Выборг, пос. Гвардейский;
4. Акт регистрации вновь выявленных объектов г. Выборга, представляющих историко-культурную ценность № 5-19 от 21.11.1993 г.

Ответственный секретарь экспертной комиссии: подписано усиленной квалификационной электронной подписью
Глинская Н.Б.

5. Приказ Комитета по сохранению культурного наследия Ленинградской области от 27.10.2021 г. № 01-03/21-160 «Об установлении предмета охраны выявленного объекта культурного наследия «Офицерский дом жилой», расположенного по адресу: Ленинградская область, Выборгский муниципальный район, г. Выборг, пос. Гвардейский, ул. Казарменная, д. 5, входящего в состав выявленного объекта культурного наследия «Комплекс военного ведомства 1 пол. XX века», расположенного по адресу: Ленинградская область, Выборгский муниципальный район, г. Выборг, пос. Гвардейский, ул. Казарменная».

Сведения об обстоятельствах, повлиявших на процесс проведения и результаты экспертизы: обстоятельства, повлиявшие на процесс проведения и результат экспертизы, отсутствуют.

Сведения о проведенных исследованиях с указанием примененных методов, объема и характера выполненных работ и их результатов:

проведенные исследования выполнены на основании изучения представленной ООО «ИЦ «Лифт-Диагностика» проектной документации на проведение работ по сохранению выявленного объекта культурного наследия «Офицерский дом жилой», расположенного по адресу: Ленинградская область, Выборгский муниципальный район, г. Выборг, пос. Гвардейский, ул. Казарменная, д. 5, входящего в состав выявленного объекта культурного наследия «Комплекс военного ведомства 1 пол. XX века», расположенного по адресу: Ленинградская область, Выборгский муниципальный район, г. Выборг, ул. Казарменная. При проведении государственной историко-культурной экспертизы были осуществлены:

- изучение историко-архивных и библиографических исследований, архивных материалов и библиографических источников по зданию в целом;
- изучение и анализ проектной документации, представленной на экспертизу;
- ознакомление и анализ Предмета охраны объекта, утвержденного Приказом Комитета по сохранению культурного наследия Ленинградской области от 27.10.2021 г. № 01-03/21-160;
- ознакомление, изучение и анализ документов по объекту, представленных Заказчиком;
- ознакомление с объектом в натуре;
- фотографическое изображение объекта (фасады в целом, помещения лестничных клеток) на момент заключения договора на проведение экспертизы (11.04.2022 г.);
- анализ соответствия представленной проектной документации «Проектная документация на проведение работ по сохранению выявленного объекта культурного наследия «Офицерский дом жилой», расположенного по адресу: Ленинградская область, Выборгский муниципальный район, г. Выборг, пос. Гвардейский, ул. Казарменная, д. 5, входящего в состав выявленного объекта культурного наследия «Комплекс военного ведомства 1 пол. XX века», расположенного по адресу: Ленинградская область, Выборгский муниципальный район, г. Выборг, ул. Казарменная (Оценка технического состояния и проектирование капитального ремонта системы электроснабжения многоквартирного дома, являющегося объектом культурного наследия, на территории Выборгского муниципального района Ленинградской области)», выполненной ООО «ИЦ «Лифт-Диагностика» в 2021 г. (Шифр: 2021-130-07-ЭС) требованиям государственной охраны объектов культурного наследия.

Ответственный секретарь экспертной комиссии: подписано усиленной квалификационной электронной подписью
Глинская Н.Б.

Указанные исследования проведены в объёме, достаточном для принятия вывода государственной историко-культурной экспертизы.

Факты и сведения, выявленные и установленные в результате проведенных исследований:

Общие сведения

Исследуемое здание находится в городе Выборге, на острове Гвардейском, в 3 км к северо-западу от Выборгского замка, по адресу: Ленинградская область, г. Выборг, ул. Казарменная, д. 5. Актом регистрации вновь выявленных объектов г. Выборга, представляющих историко-культурную ценность № 5-19 от 21.11.1993 г. здание включено в Список вновь выявленных объектов - памятников истории и культуры в следующей редакции: «Офицерский жилой дом», 1910-е гг., ул. Казарменная, 5.

Краткая историческая справка

В 1710 году, в ходе Северной войны, русские войска овладели Выборгом. Установление новой власти влекло за собой миграционные, культурные и градостроительные изменения. Однако документальные данные о заселении о. Сорвали (ныне остров Гвардейский) относятся только к концу XVIII века. В 1787 году имение Монрепо, в которое входил и остров сорвали, приобрел у принца Фридриха Вюртембергского барон Людвиг Генрих фон Николаи. Поселение на острове сорвали впервые обозначается на картах 1788 г.

В 1803 г. году на юго-западном берегу Сорвали возвели деревянный рабочий городок, в связи с развернувшейся здесь работе по добыче гранита рапакиви. Здесь появились: две кузницы, две казармы — бараки для рабочих (число их доходило до 350 человек), баня, лабаз, кладовая для инструментов, контора и фабрика-мастерская, в которой обрабатывали выломанные блоки, превращая их в колонны и другие гранитные детали. Добыча гранита продолжалась до 1805 года, а инфраструктура рабочего городка сохранялась до 1808 года. В первой половине XIX века Сорвали представлял собой еще довольно пустынную местность с двумя небольшими кладбищами.

Перемены пришли на о. Сорвали во второй половине XIX века. Сложная внешнеполитическая обстановка и начавшаяся в 1853 году Крымская (Восточная) война, в ходе которой возникла угроза Санкт-Петербургу со стороны Балтийского моря, вынудили власть укреплять оборонительный потенциал северо-западных рубежей Российской империи. Не стала исключением и Выборгская крепость, которая, после Русско-шведской войны 1808-1809 гг. вновь приобретала стратегическое значение. Остров Сорвали стал частью Западного фронта Выборгской крепости. Военное ведомство получило в собственность земельные участки в северо-западной и северной частях острова. В 1863 году был утвержден новый проект обороны Выборгской крепости. Реализация этого плана привела к тому, что Восточный фронт крепости был укреплен лучше Западного, но все же на острове Сорвали построили две батареи: на 9 и 6 орудий. Более крупная батарея получила название — Уступчатая, а в 1910 году, к 200-летию юбилею завоевания Выборгской крепости, по Высочайшему повелению, ее переименовали в «батарею бригадира Чернышева», в честь первого русского коменданта крепости Г.П. Чернышева. Шестиорудийную батарею назвали Передней, она находилась на побережье северной части острова, а Уступчатая — южнее, ближе к центру Сорвали. Рядом с батареями возникла и сопутствующая инфраструктура (пороховые погреба, сараи, цейхгаузы и т.д.).

Основные работы по усилению сухопутной обороны Выборгской крепости продолжались до 1876 г., а береговой — до 1889 г. Незначительные изменения производились и позднее, но, в

Ответственный секретарь экспертной комиссии: подписано усиленной квалификационной электронной подписью
Глинская Н.Б.

целом, сформированная в 1860-е — 1870-е гг., оборонительная система Выборга оставалась неизменной до начала Первой мировой войны.

К концу XIX века Сорвали уже не был похож на пустынный остров. В конце 1860-х — начале 1870-х гг. военные инженеры соединили его с Выборгским форштадтом дамбой (Петровской плотиной) с постоянным каменным мостом. Это упростило сообщение острова с историческим центром Выборга и привело к его заселению. Наследники барона Николаи предоставляли права долгосрочной аренды на земельные участки. Большая часть жилого массива разместилась в южной части острова (территория современного Гвардейского поселка). Тогда же сформировалась и густая прямоугольная планировка жилых кварталов, сохранившаяся, преимущественно, до наших дней. Также, в северо-восточной части острова, рядом с железной дорогой, проложенной в начале 1870-х гг., находилось небольшое поселение Кивисильта (Кивисилта) (фин. Kivisilta).

Участок между Уступчатой батареей и жилыми кварталами на юге Сорвали оставался незастроенным до начала XX века. На планах Выборга и его окрестностей 1905 и 1913 гг. эта местность названа Батарейной площадью (фин. Patteri alue; швед. Batteri område). Самые ранние выявленные генеральные планы участка, на котором был возведен казарменный комплекс, относятся к октябрю 1912 г. Заголовки этих чертежей свидетельствуют о том, что это генеральные планы построек 197-го пехотного полка и сараев для артиллерийских местных парков. Данный казарменный ансамбль был предназначен для одного батальона (четырёх рот) пехотного полка. Комплекс, по проекту октября 1912 г., включал в себя: две одинаковые двухэтажные казармы на две роты каждая, двухэтажный офицерский дом для 4 ротных командиров и 4 младших семейных офицеров (исследуемое здание), двухэтажный дом для 8 квартир сверхсрочнослужащих нижних чинов, двухэтажный дом для 2 штаб-офицеров 2 младших холостых офицеров, конюшню и столовую на 4. Планировка комплекса на более поздних генеральных планах, в целом, не изменилась, но были добавлены и другие объекты инфраструктуры.

Части 197-го пехотного Лесного полка не успели занять новые казармы на о. Сорвали до начала Первой мировой войны. Как видно из журнала военных действий 197-го пехотного Лесного полка, начатого 17-го июля 1914 года, с момента мобилизации полка, полк 18-го июля 1914 г. был подчинен Коменданту Свеаборгской крепости, и все батальоны и команды полка вошли во II-й и III-й отделы обороны крепости Свеаборг. Выборгская крепость и остров Сорвали в журнале военных действий не упоминаются, а в сентябре 1914 г. полк в полном составе был уже на фронте.

Этапы планировки казарменного ансамбля можно оценить по нескольким генеральным планам, хранящимся в Национальном архиве Финляндии. Выкопировка с генерального плана острова Сорвали, датированная 30 апреля 1914 г., содержит схему водопроводной и канализационной сетей в районе казарменных построек 197-го пехотного полка. По сравнению с генеральными планами октября 1912 года, на этом плане присутствуют: капустный погреб и три помойных ямы, а также вчерне пририсованы: дровяной сарай, экипажный сарай, пожарный сарай и помойная яма. Все постройки имеют трехзначную нумерацию, которая встречается и на других генпланах. Похожая выкопировка из генерального плана, датированная 26 марта 1915 г., содержит ряд отличий от генпланов предыдущих лет. В частности, отсутствует нумерация построек, немного изменена схема подключения водопровода и канализации.

Сохранились также два подробных, но не имеющих датировки, генеральных плана (в копиях), одинаковых по содержанию, но разной степени сохранности. Их общий заголовок

гласит: «Генеральный план расположения построек на укреплении Бригадира Чернышева на ост. Сорвалисаари». Укреплением бригадира Чернышева был назван участок к югу от батареи бригадира Чернышева (бывшей Уступчатой), который на финских и шведских планах обозначен как Батарейная площадь. На этих планах присутствует нумерация всех построек, как и на плане 1914 года, причем все вчерне пририсованные на плане 1914 г. постройки, на недатированных генпланах учтены, что дает основание полагать, что выполнены эти генпланы после 26 марта 1915 г. Исследуемое здание на данных генеральных планах, как и на генплане 1914 г., имеет № 562, и назначение его совпадает с описанием 1912 г. и 1914 г. — каменный двухэтажный офицерский флигель для 4-х ротных командиров и 4-х семейных офицеров.

Исследуемый казарменный ансамбль присутствует также на недатированном плане Выборга периода Первой мировой войны, на котором обозначены все казенные здания, как деревянные (оранжевым цветом), так и каменные (красным цветом). Все здания на плане пронумерованы. Схематично казарменный комплекс показан на карте Северо-Западного отдела Выборгской крепости 1917 г.

В докладе Строителя и Начальника инженеров Выборгской крепости Коменданту Выборгской крепости от 17.03.1916 г. был поднят вопрос о поставке дров для частей гарнизона, но казармы 197-го полка в этом докладе не упомянуты. В приказе по Выборгской крепости и крепостному району № 423 от 25.8.1916 г. указано, что вновь сформированные 1-й, 2-й и 3-й крепостные полки, а также штабы бригады заняли помещения 7-го и 8-го Финляндских стрелковых полков. О занятии какими-либо частями казарм на укреплении Бригадира Чернышева речи не шло. 18 июля 1916 г., в приказе № 360, по войскам Выборгской крепости и крепостному району, отряду из 20 рот пехоты, 1 батальона крепостной артиллерии, 2 взводов саперов, при 49 крепостных орудиях, 62 полевых орудиях и 16 пулеметах, было приказано упорно оборонять Западный отдел крепости, «имея целью не допустить противника овладеть переправами у Сорвали-саари и Линно-саари». Возможно, какие-то из этих подразделений занимали казармы 197-го пехотного полка.

Среди чертежей Управления Строителя и Начальника инженеров Выборгской крепости, хранящихся в Национальном архиве Финляндии, есть исполнительный чертеж исследуемого здания. Он не имеет датировки, но состав комиссии, утверждавшей этот чертеж, совпадает с комиссией, утверждавшей генеральный план построек 197-го пехотного полка 26 марта 1915 г. Здание на этом чертеже названо «каменным офицерским домом на 8 квартир для 197-го пехотного полка на острове Сорвали», указан и № 562.

С архитектурной точки зрения здание представляет собой характерный образец краснокирпичных казарменных построек конца XIX — начала XX вв. Его отличает строгая симметрия, сдержанный декор. Цоколь здания был отделан плитами из природного камня. 3 лестничные клетки выступают из плоскости фасадов. Автора проекта не установлен.

В 1918 году, после крушения Российской империи, Выборг и его окрестности оказались в составе независимой Финляндии. В советский период казарменный комплекс Гвардейского острова достался Министерству обороны СССР. В настоящее время исследуемое здание используется, как жилой многоквартирный дом.

Офицерский жилой дом (№ 5), расположенный в северо-восточной части комплекса военного ведомства, был построен в 1914-1915 гг. и входит в число нескольких однотипных корпусов, расположенных по красной линии застройки Казарменной улицы.

Здание прямоугольное в плане, с выступающими ризалитами трех лестниц, двухэтажное, на цоколе, под двускатной крышей. Стены сложены из красного кирпича, лицевой кладкой с

Ответственный секретарь экспертной комиссии: *подписано усиленной квалификационной электронной подписью*
Глинская Н.Б.

расшивкой шва валиком, цоколь облицован гранитными блоками в два ряда с отделкой фактуры «скала». Фасады решены в кирпичном стиле, характерном для периода строительства и функции строений – размещение части военного гарнизона. Главный фасад, обращенный в сторону Казарменной улицы, на 15 световых осей, центр акцентирован ризалитом лестницы с большим оконным проемом под полуциркульной перемычкой, углы обработаны рустом, оконные проемы прямоугольного очертания под клинчатыми перемычками с выделенными кладкой замковыми камнями. Дворовый и торцевые фасады имеют аналогичное решение и декор. Вход в здание осуществляется через два подъезда, расположенных во дворе, и один подъезд со стороны лицевого фасада. Лестничные клетки без декоративного убранства, перекрыты бетонными сводами по металлическим балкам (Монье), стены и потолки оштукатурены, лестницы двухмаршевые.

В настоящее время в корпусе № 5 располагаются жилые квартиры, первоначальная планировка утрачена.

Актом регистрации № 5-19 от 21.11.1993 г. исследуемый объект был включен в Список вновь выявленных объектов, представляющих историческую и культурную ценность в качестве вновь выявленного памятника истории и культуры в следующей редакции: «Офицерский жилой дом», 1910-е гг., Ленинградская область, г. Выборг, пос. Гвардейский, ул. Казарменная, 5.

Приказом Комитета по культуре Ленинградской области от 27.10.2021 г. № 01-03/21-160 был установлен предмет охраны выявленного объекта культурного наследия «Офицерский дом жилой», расположенного по адресу: Ленинградская область, Выборгский муниципальный район, г. Выборг, пос. Гвардейский, ул. Казарменная, д. 5, входящего в состав выявленного объекта культурного наследия «Комплекс военного ведомства 1 пол. XX века», расположенного по адресу: Ленинградская область, Выборгский муниципальный район, г. Выборг, пос. Гвардейский, ул. Казарменная (приложение 3.2).

Сведения о выполненных проектных работах с указанием примененных методов, объема и характера выполненных работ и их результатов:

Были проведены исследовательские работы по визуальному осмотру обследованию общего состояния здания, расположенного по адресу: Ленинградская область, Выборгский муниципальный район, г. Выборг, пос. Гвардейский, ул. Казарменная, д. 5, включающие:

- техническое обследование конструктивных элементов объекта (кирпичных стен, перекрытий и деревянных элементов стропильной системы), имеющих непосредственное отношение к работам при ремонте сетей электроснабжения;
- инженерное обследование общедомовых сетей электроснабжения.

В настоящем Акте рассмотрены разделы проектной документации «Проектная документация на проведение работ по сохранению выявленного объекта культурного наследия «Офицерский дом жилой», расположенного по адресу: Ленинградская область, Выборгский муниципальный район, г. Выборг, пос. Гвардейский, ул. Казарменная, д. 5, входящего в состав выявленного объекта культурного наследия «Комплекс военного ведомства 1 пол. XX века», расположенного по адресу: Ленинградская область, Выборгский муниципальный район, г. Выборг, ул. Казарменная (Оценка технического состояния и проектирование капитального ремонта системы электроснабжения многоквартирного дома, являющегося объектом культурного наследия, на территории Выборгского муниципального района Ленинградской области)», выполненной ООО «ИЦ «Лифт-Диагностика» в 2021 г. (Шифр: 2021-130-07-ЭС).

Ответственный секретарь экспертной комиссии: подписано усиленной квалификационной электронной подписью
Глинская Н.Б.

Представленная на экспертизу проектная документация разработана на основании Задания Комитета по сохранению культурного наследия Ленинградской области на проведение работ по сохранению объекта культурного наследия, включенного в единый государственный реестр объектов культурного наследия (памятников истории и культуры) народов Российской Федерации, или выявленного объекта культурного наследия от 16.07.2021 № 04-05/21-64.

Раздел 1. Предварительные работы (шифр 2021-130-07-ЭС.ПР)

В разделе представлено следующее:

а) Лицензия МК РФ ООО «ИЦ «Лифт-Диагностика» № МКРФ 04785 от 01.02.2018 г., на основании которой проектная организация разработала рассматриваемую проектную документацию.

б) Приказ Комитета по сохранению культурного наследия Ленинградской области от 27.10.2021 г. № 01-03/21-160 «Об установлении предмета охраны выявленного объекта культурного наследия «Офицерский дом жилой», расположенного по адресу: Ленинградская область, Выборгский муниципальный район, г. Выборг, пос. Гвардейский, ул. Казарменная, д. 5, входящего в состав выявленного объекта культурного наследия «Комплекс военного ведомства 1 пол. XX века», расположенного по адресу: Ленинградская область, Выборгский муниципальный район, г. Выборг, пос. Гвардейский, ул. Казарменная».

Другие правоустанавливающие документы (свидетельство о регистрации права, кадастровый паспорт здания, выписка из ЕГРН на здание) при запросе Заказчиком проектной документации не были предоставлены в связи с их отсутствием.

в) Технический паспорт здания с поэтажными планами.

г) Акты:

- Акт осмотра технического состояния объекта культурного наследия (памятника истории и культуры) и степени (процента) утрат его первоначального физического облика;
- Акт степени (процента) утрат первоначального физического облика;
- Акт определения влияния предполагаемых к проведению видов работ на конструктивные и другие характеристики надежности и безопасности объекта культурного наследия.

По результатам визуального технического осмотра общее состояние объекта культурного наследия, состояние его внешних и внутренних архитектурных и конструктивных элементов, оценивается, как удовлетворительное.

Выявлено следующее:

- *стены*: наружные и внутренние - кирпичные, не оштукатурены; по визуальному осмотру состояние удовлетворительное;
- *стропильная система* (стропила, мауэрлат, стойки): деревянные конструкции; по визуальному осмотру состояние ограничено работоспособное: наблюдается рассыхание древесины;
- *перекрытия*: плоские железобетонные, своды Монье, состояние удовлетворительное;
- *сети электроснабжения*: существующее оборудование и материалы находятся в неудовлетворительном состоянии, имеют значительный физический износ и не соответствуют современным строительным нормам и требованиям в области обеспечения надежности и пожарной безопасности.

В Акте определения влияния предполагаемых к проведению видов работ на конструктивные и другие характеристики надежности и безопасности объекта культурного наследия, представлены виды работ, касающиеся ремонта существующих сетей электроснабжения и их замену. Выводом Акта является то, что указанные виды работ не

оказывают влияние на конструктивные и другие характеристики надежности и безопасности объекта культурного наследия.

В связи с выводом акта дальнейшие разделы Проектной документации разрабатывались в соответствии с ГОСТ Р 55528-2013 «Состав и содержание научно-проектной документации по сохранению объектов культурного наследия. Памятники истории и культуры».

д) фотофиксация, включающая основные общие виды здания и фрагменты фасадов, где проходят сети электроснабжения, виды устаревшего электрооборудования и прокладки электрических кабелей и проводов в помещениях подвала и на лестничных клетках.

Раздел 2. Комплексные научные исследования (шифр 2021-130-07-ЭС.КНИ)

В данном разделе представлено следующее:

а) Общие сведения о здании.

б) Историко-архивные и библиографические исследования, включающие краткую историческую справку и иконографический материал, проведенные в достаточном объеме.

в) инженерно-техническое обследование:

выявившее незначительные дефекты, не оказывающие отрицательного влияния на несущую способность (в пределах ЛК – трещины и локальные отслоения/утраты штукатурного и окрасочного слоев). Согласно проведенному обследованию, строительные конструкции здания находятся в работоспособном состоянии и пригодны для дальнейшей эксплуатации.

- инженерно-техническое обследование сетей электроснабжения, выявившее:

Силовые сети: электроснабжение осуществляется ответвлением кабельной линии от ВЛИ (воздушные линии электропередачи). Щит ВРУ расположен в нише стены лестничной клетки ЛК1 между 1-м и 2-м этажами, напряжение сети 380 В, 50 Гц; категория надежности – III. Питающий кабель ВРУ – четырехжильный с системой заземления TN-C. В ВРУ установлены вводный автоматический выключатель и автоматические выключатели линий питания этажных щитов. Отсутствуют узлы учета общедомовых и коммунальных нагрузок. Разводка кабельных линий, отходящих от ВРУ в этажные щиты, произведена скрыто в штрабах стен, в металлических трубах, и открытым способом по стенам и фасаду.

Сети освещения: разводка сетей системы рабочего электроосвещения осуществляется от этажных щитов. Существующая проводка сетей электроосвещения в пределах лестничных клеток выполнена в металлических и ПВХ трубах или открыто. Кабельные линии уличного освещения проходят по фасаду здания в трубах ПВХ. Наблюдаются нарушения в части способа прокладки кабеля в пределах лестничных клеток, отсутствие защитных плафонов светильников, отсутствие освещения в помещениях чердака, а также системы аварийного освещения.

В соответствии с проведенным в проектной документации инженерно-техническим обследованием система электроснабжения находится в аварийном состоянии: физический износ оборудования и материалов более 80 %; несоответствие системы современным нормам, правилам и требованиям в области надежности электроснабжения и пожарной безопасности; отсутствие системы повторного заземления и молниезащиты.

г) чертежи, включающие: схему распределения электросетей в здании, схематические обмерные планы всех этажей.

д) фотофиксация, выполненная в полном и достаточном объеме.

Раздел 3. Проект ремонта и приспособления (шифр 2021-130-07-ЭС.П)

Данным разделом представлены проектные решения по ремонту и приспособлению для современного использования объекта в части системы электроснабжения и электроосвещения.

Ответственный секретарь экспертной комиссии: подписано усиленной квалификационной электронной подписью
Глинская Н.Б.

Проектной документацией согласно техническому заданию Заказчика и заданию государственного органа по охране объектов культурного наследия предусматривается полное сохранение первоначальной объемно-пространственной и планировочной структуры здания с сохранением элементов предмета охраны без нарушения их конструктивных несущих способностей.

Раздел включает в себя:

- пояснительную записку;
- чертежи (общая принципиальная электрическая схема электроснабжения здания, поэтажные планы сетей освещения и электроснабжения, план кровли со схемой молниезащиты, схемы уравнивания потенциалов; принципиальные электрические схемы электроснабжения щитов на квартиры, кабельный журнал, ведомость объемов строительных и монтажных работ, спецификации оборудования, изделий и материалов, светотехнические расчеты.

Пояснительная записка к проекту содержит достаточные исходные данные и условия для разработки проектной документации, и включает в себя:

- характеристику источников электроснабжения в соответствии с техническими условиями на подключение объекта капитального строительства к сетям электроснабжения общего пользования;
- обоснование принятой схемы электроснабжения, выбора конструктивных и инженерно-технических решений, используемых в системе электроснабжения, в части обеспечения соответствия зданий, строений и сооружений требованиям энергетической эффективности и требованиям оснащенности их приборами учета используемых энергетических ресурсов;
- перечень мероприятий по обеспечению соблюдения установленных требований энергетической эффективности к устройствам, технологиям и материалам, используемых в системе электроснабжения, и по учету расхода электрической энергии;
- описание мест расположения приборов учета используемой электрической энергии и устройств сбора и передачи данных от таких приборов;
- сведения о количестве энергопринимающих приборов, об их установлении, расчетной и максимальной мощности;
- требования к надежности электроснабжения и качеству электроэнергии;
- описание решений по обеспечению электроэнергией электроприемников в соответствии с установленной классификацией в рабочем и аварийном режимах;
- описание проектных решений по компенсации реактивной мощности, релейной защите, управлению, автоматизации и диспетчеризации системы электроснабжения;
- перечень мероприятий по заземлению (занулению) и молниезащите;
- сведения о типе, классе проводов и осветительной арматуры, которые подлежат применению при строительстве объекта капитального строительства;
- описание системы рабочего и аварийного освещения;
- принципиальные технические решения.

Основные проектные решения по ремонту и приспособлению для современного использования системы электроснабжения и электроосвещения при сохранении элементов предмета охраны, включают в себя полную замену системы:

Ответственный секретарь экспертной комиссии: подписано усиленной квалификационной электронной подписью
Глинская Н.Б.

- демонтаж элементов существующей системы электроснабжения и электроосвещения (щит ВРУ, навесные этажные щиты, светильники с лампами накаливания (ЛН) и люминесцентными лампами (КЛЛ), уличные консольные светильники, выключатели, розетки, ответвительные коробки, соединительные кабельные линии, кабели и провода с алюминиевыми жилами (АВВГ), проведенных открытым способом и в стеновых нишах, не затрагивая скрытую проводку, расположенную внутри стен и перекрытий);
- монтаж нового щита ВРУ в сварном корпусе в существующую нишу стены лестничной клетки ЛК1 между 1-м и 2-м этажами;
- установка щита ППУ рядом с ВРУ в навесном щите на высоте 2.2 м с креплением к стене пластиковыми дюбелями-шурупами 6x35 мм;
- монтаж на стене каждого этажа лестничных клеток навесных этажных щитов ЩЭ на высоте 2.2 м (крепеж пластиковыми дюбелями-шурупами 6x35 мм);
- установка однофазных счетчиков активной электроэнергии в отсеке распределения ВРУ и в щите ППУ для учета потребляемой электроэнергии;
- монтаж на стенах каждого этажа лестничных клеток настенных светильников рабочего и аварийного освещения на высоте 2.2 - 2.5 м от уровня пола;
- монтаж уличных консольных светодиодных светильников на фасадах здания: на юго-западном лицевом фасаде центрального лестничного ризалита на высоте 5 м, на северо-восточных дворовых фасадах боковых лестничных ризалитов на высоте 7 м;
- в соответствии с чертежами и кабельным журналом прокладка электрокабелей (трех-, пятипроводных) с медными жилами в оболочке, не распространяющей горение, распределительной сети от ВРУ, сети общедомового аварийного освещения МОП;
- прокладка кабеля в пределах лестничных клеток и в пространстве чердака в стальных трубах диаметрами 25 и 50 мм открытым способом, без штрабления стен:
 - при вертикальной прокладке* в пределах лестничных клеток использование существующей трассы - отверстий в перекрытиях, а также в связи с современными требованиями и нормами устройство новых отверстий, близких по диаметру прокладываемой трубы без нарушения конструктивных особенностей перекрытий;
 - горизонтальная прокладка* кабельных трасс в пределах лестничных клеток осуществляется вдоль стен с использованием вводов в квартиры существующих трасс. Крепление стальных труб с диаметрами 25 и 50 мм к стенам производится соответственно через 3 и 4 м по прямой, а на изгибах – соответственно через 150 и 200 мм от угла поворота на расстоянии не менее 100 мм от труб отопления при помощи металлических однолапковых скоб диаметрами 25 и 50 мм, монтаж скоб с помощью пластиковых распорных дюбелей 6x35 мм;
 - в пространстве чердака* прокладка кабеля к светильникам осуществляется в стальных трубах с диаметром 25 мм и 50 мм при помощи крепления их к деревянным элементам стропильной системы металлическими однолапковыми скобами на саморезах 3,5x25 мм;
- после прокладки кабелей по трассе заделка отверстий противопожарной пеной, оштукатуриванием раствором на основе гипса и покраской водоэмульсионными составами; в случае сколов существующей штукатурки при прокладке кабелей восстановление мест утрат штукатуркой на гипсовой основе;

- монтаж системы молниезащиты и уравнивания потенциалов с креплением к стенам и перекрытию подвала дюбелями-хомутами диаметром 6 мм с шагом 1.0 – 1.5 м; заземление всех металлических элементов с помощью РЕ-проводника питающего кабеля;
- прокладка по коньку крыши и поверхности кровли токоотводов из стальной оцинкованной проволоки диаметром 8 мм с заводом на выступающие элементы крыши (вентшахты, трубы) и выносом над их поверхностью не 200 мм;
- соединение металлических шпилей, антенновых мачт и радиостоек токоотводами стальной оцинкованной проволокой диаметром 8 мм и дальнейшим их соединением с системой заземления; крепление отпусков токоотводов к водосточным трубам.

При проведении всех вышеперечисленных работ элементы предмета охраны сохраняются без изменений.

Проектной документацией по сохранению объекта культурного наследия согласно техническому заданию Заказчика и заданию государственного органа по охране объектов культурного наследия предусматривается полное сохранение объемно-планировочной структуры здания, его конструктивной системы, и архитектурно-художественное решение фасадов, установленных Приказом Комитета по сохранению культурного наследия Ленинградской области от 27.10.2021 г. № 01-03/21-160.

Раздел 4. Проект организации работ (шифр 2021-130-07-ЭС.ПОР)

Проектом предполагается проведение работ в два технологических периода: период подготовки к строительству и период основных работ. В подготовительный период предусмотрено:

- расчистка территории строительства от мусора;
- организация стройплощадки с зоной складирования материалов и конструкций;
- организация временного ограждения площадки, а также безопасного входа в подъезды для местных жителей;
- обеспечение строительной площадки противопожарным инструментом и инвентарем;
- иные мероприятия, предусмотренные СП 48.13330.2011 (СНиП 12-01-2004 Организация строительства).

Основные работы производятся в следующие этапы:

1. Демонтажные работы;
2. Монтажные работы;
3. Измерение сопротивления, проверка наличия цепи между заземлителями и заземляемыми элементами, испытание выключателей;
4. Уборка мусора, восстановление нарушенного благоустройства.

Разделом предусмотрены меры по обеспечению пожарной безопасности, и другие требования безопасности при выполнении работ, представлено описание проектных решений и мероприятий по сохранению окружающей среды на период производства работ.

Все виды работ подлежат согласованию промежуточными актами-заданиями и актами приемки работ Комиссией, осуществляющей надзор за производством работ. В соответствии с РД-11-05-2007, с момента начала работ до их завершения Подрядчик должен вести общий журнал работ и специальные журналы работ.

Перечень документов и материалов, собранных и полученных при проведении экспертизы, а также использованной для нее специальной, технической и справочной литературы

1. ГОСТ Р 55528-2013 «Состав и содержание научно-проектной документации по сохранению объектов культурного наследия. Памятники истории и культуры».
2. ГОСТ Р 55567-2013 «Порядок организации и ведения инженерно-технических исследований на объектах культурного наследия».
3. ПУЭ «Правила устройства электроустановок».
4. ГОСТ Р 50571 Комплекс стандартов «Электроустановки зданий».
5. СП 52.13330.2016 «Естественное и искусственное освещение. Акт ред. СНиП 23-05-95*».
6. СО 153-34.21.122-2003 «Инструкция по устройству молниезащиты зданий, сооружений и промышленных коммуникаций».
7. РД 34.21.122-87 «Инструкция по устройству молниезащиты зданий и сооружений».
8. СП 256.1325800.2016 «Электроустановки жилых и общественных зданий. Правила проектирования и монтажа».
9. ГОСТ 31937-2011 «Здания и сооружения. Правила обследования и мониторинга технического состояния».
10. Технический паспорт здания.
11. СП 6.13130.2013 – «Системы противопожарной защиты. Электрооборудование. Требования пожарной безопасности».
12. ПЭЭП «Правила эксплуатации электроустановок потребителей».
13. Губинская К. Ю. Градостроительные традиции и особенности формирования историко-градостроительного генетического кода г. Выборга в XIII-XX столетиях: диссертация... кандидата архитектуры: 05.23.20. СПб., 2018. Т. 1. С. 52, 53.
14. Кепп Е.Е. Выборг. Художественные достопримечательности. Выборг, 1992. С. 136, 138, 140, 150.
15. Павлов А.В. Забытая крепость. Выборгская крепость в 1914-1918 гг. — строительство фортовой крепости // Крепость Россия. Вып. 4. Владивосток, 2010. С. 192.
16. Дмитриев А. Плыли бревна по Вуоксе... Из истории Выборгской губернии // Выборгские Ведомости. 2009. 22 декабря. URL: <http://vyborg-press.ru/articles/5251/>
17. Неувонен П., Пёюхья Т., Мустонен Т. Выборг. Архитектурный путеводитель. Выборг, 2006. С. 149.
18. Лесной, 197-й пех., полк // Военная энциклопедия / Под ред. К. И. Величко, В. Ф. Новицкого, А.В. фон-Шварца, В.А. Апушкина, Г. К. фон-Шульца. СПб., 1914. Т. XV. С. 60.
19. РГВИА. Ф. 2811. Оп. 1. Д. 54. Л. 1-5 об.
20. РГАВМФ. Ф. 1350. Оп. 1. Д. 179. Л. 4, 4 об.
21. РГАВМФ. Ф. 1350. Оп. 1. Д. 22. Л. 159, 160.

Обоснования вывода экспертизы:

Обследования и проектные работы проведены на основании действующей лицензии на осуществление деятельности по сохранению объектов культурного наследия.

Ответственный секретарь экспертной комиссии: подписано усиленной квалификационной электронной подписью
Глинская Н.Б.

Решения, принятые в проектной документации, направлены на сохранение объекта культурного наследия (*ремонт и приспособление для современного использования системы электроснабжения и электроосвещения выявленного объекта культурного наследия*) и представляются методически верными. Утвержденный Предмет охраны сохраняется и не нарушается.

На основании изучения представленной на рассмотрение проектной документации и визуального освидетельствования объекта следует признать, что проектная документация:

- выполнена на основании Задания государственного органа охраны объектов культурного наследия на проведение работ по сохранению объекта культурного наследия (памятника истории и культуры) народов Российской Федерации (см. Приложение 2.1);
- включает в себя необходимые разделы для выполнения следующих работ по сохранению объекта культурного наследия по ремонту и приспособлению для современного использования системы электроснабжения и электроосвещения:
 - 1) Предварительные работы;
 - 2) Комплексные научные исследования (историко-библиографическое исследование, обмерные чертежи, инженерно-техническое обследование строительных конструкций, инженерно-техническое обследование силовой сети, и инженерно-техническое обследование сетей освещения);
 - 3) Проект ремонта и приспособления;
 - 4) Проект организации работ;
- учитывает требования государственной охраны объектов культурного наследия (требованиям законодательства Российской Федерации в области государственной охраны объектов культурного наследия);
- предусмотренные проектом мероприятия, в комплексе позволяют обеспечить соблюдение действующих нормативно-технических требований в области обеспечения надежности электроснабжения и пожарной безопасности;
- представленный вариант проектной документации не нарушает целостности предметов охраны, указанных в утвержденном Предмете охраны (приложение 3.2), сохраняет историческую объемно-пространственную структуру здания, и отвечает целям сохранения объекта культурного наследия.

Вывод экспертизы:

о соответствии (положительное заключение) требованиям законодательства Российской Федерации в области государственной охраны объектов культурного наследия проектной документации на проведение работ по сохранению выявленного объекта культурного наследия «Офицерский дом жилой», расположенного по адресу: Ленинградская область, Выборгский муниципальный район, г. Выборг, пос. Гвардейский, ул. Казарменная, д. 5, входящего в состав выявленного объекта культурного наследия «Комплекс военного ведомства 1 пол. XX века», расположенного по адресу: Ленинградская область, Выборгский муниципальный район, г. Выборг, ул. Казарменная - «Проектная документация на проведение работ по сохранению выявленного объекта культурного наследия «Офицерский дом жилой», расположенного по адресу: Ленинградская область, Выборгский муниципальный район, г. Выборг, пос. Гвардейский, ул. Казарменная, д. 5, входящего в состав выявленного объекта культурного наследия «Комплекс военного ведомства 1 пол. XX века», расположенного по адресу: Ленинградская область, Выборгский муниципальный район, г. Выборг, ул. Казарменная (Оценка технического состояния и проектирование капитального ремонта системы электроснабжения

Ответственный секретарь экспертной комиссии: подписано усиленной квалификационной электронной подписью
Глинская Н.Б.

многоквартирного дома, являющегося объектом культурного наследия, на территории Выборгского муниципального района Ленинградской области)», выполненной ООО «ИЦ «Лифт-Диагностика» в 2021 г. (Шифр: 2021-130-07-ЭС).

Перечень приложений к заключению экспертизы:

1. Фотографические изображения объекта на момент заключения договора на проведения экспертизы, 11 апреля 2022 г.
2. Копии документов, представленных Заявителем:
 - 2.1. Задание Комитета по сохранению культурного наследия Ленинградской области на проведение работ по сохранению объекта культурного наследия, включенного в единый государственный реестр объектов культурного наследия (памятников истории и культуры) народов Российской Федерации, или выявленного объекта культурного наследия от 16.07.2021 № 04-05/21-64.
 - 2.2. Технический паспорт на жилой дом № 5 литера А по ул. Казарменной, г. Выборг, пос. Гвардейский.
3. Копии документов, представленных Комитетом по сохранению культурного наследия Ленинградской области:
 - 3.1. Акт регистрации вновь выявленных объектов г. Выборга, представляющих историко-культурную ценность № 5-19 от 21.11.1993 г.
 - 3.2. Приказ Комитета по сохранению культурного наследия Ленинградской области от 27.10.2021 г. № 01-03/21-160 «Об установлении предмета охраны выявленного объекта культурного наследия «Офицерский дом жилой», расположенного по адресу: Ленинградская область, Выборгский муниципальный район, г. Выборг, пос. Гвардейский, ул. Казарменная, д. 5, входящего в состав выявленного объекта культурного наследия «Комплекс военного ведомства 1 пол. XX века», расположенного по адресу: Ленинградская область, Выборгский муниципальный район, г. Выборг, пос. Гвардейский, ул. Казарменная».
4. Протоколы заседаний экспертной комиссии (протокол № 1, протокол № 2).
5. Договор между ООО «Научно-проектный реставрационный центр» и ООО «ИЦ «Лифт-Диагностика» № 021-ИКЭ/22 от 11.04.2022 г.
6. Договоры с экспертами.

Председатель экспертной комиссии: Куваева Ю.П.
«Об» июня 2022 г. *(подписано усиленной квалификационной электронной подписью)*

Ответственный секретарь экспертной комиссии: Глинская Н.Б.
«Об» июня 2022 г. *(подписано усиленной квалификационной электронной подписью)*

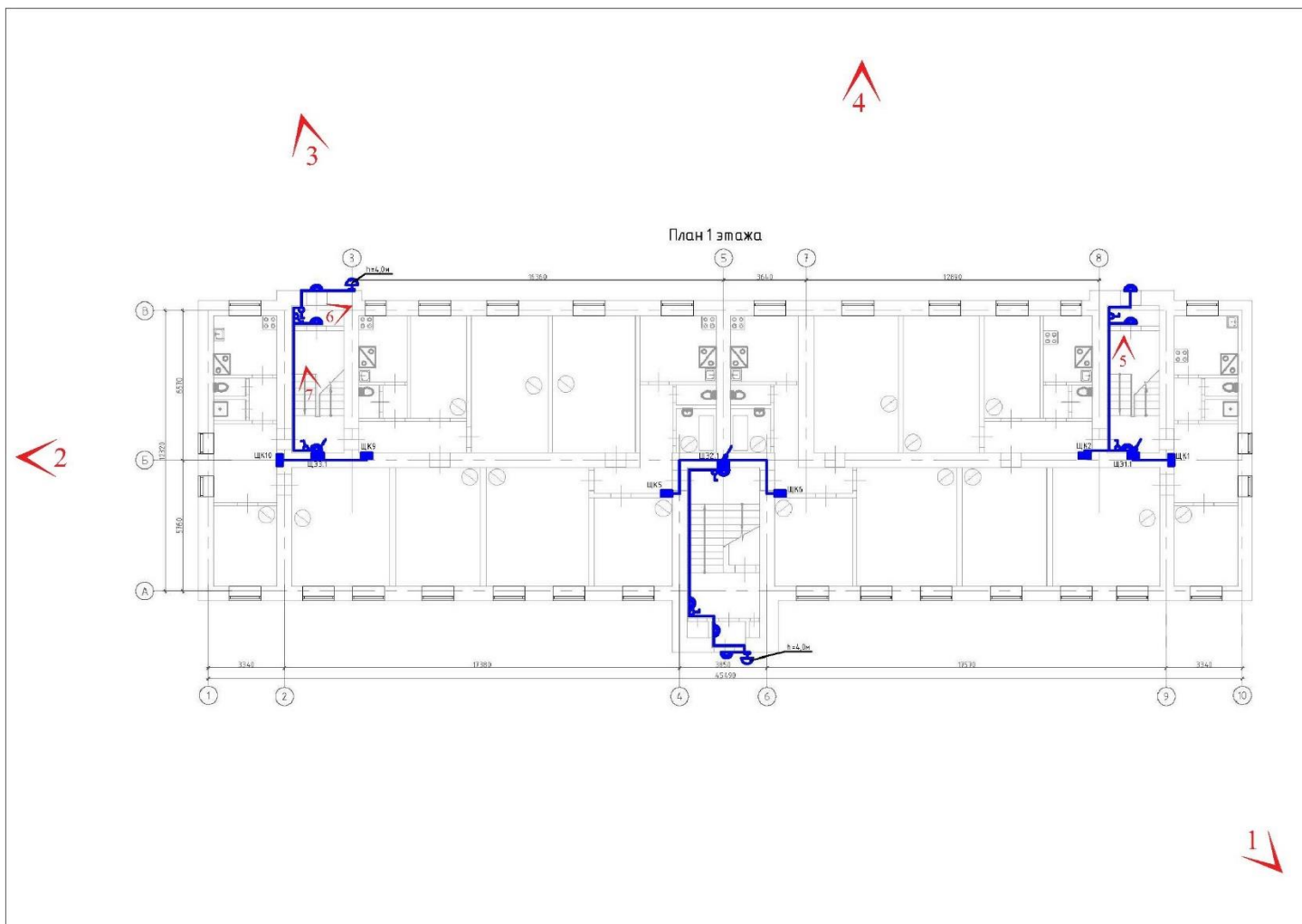
Эксперт: Прокофьев М.Ф.
«Об» июня 2022 г. *(подписано усиленной квалификационной электронной подписью)*

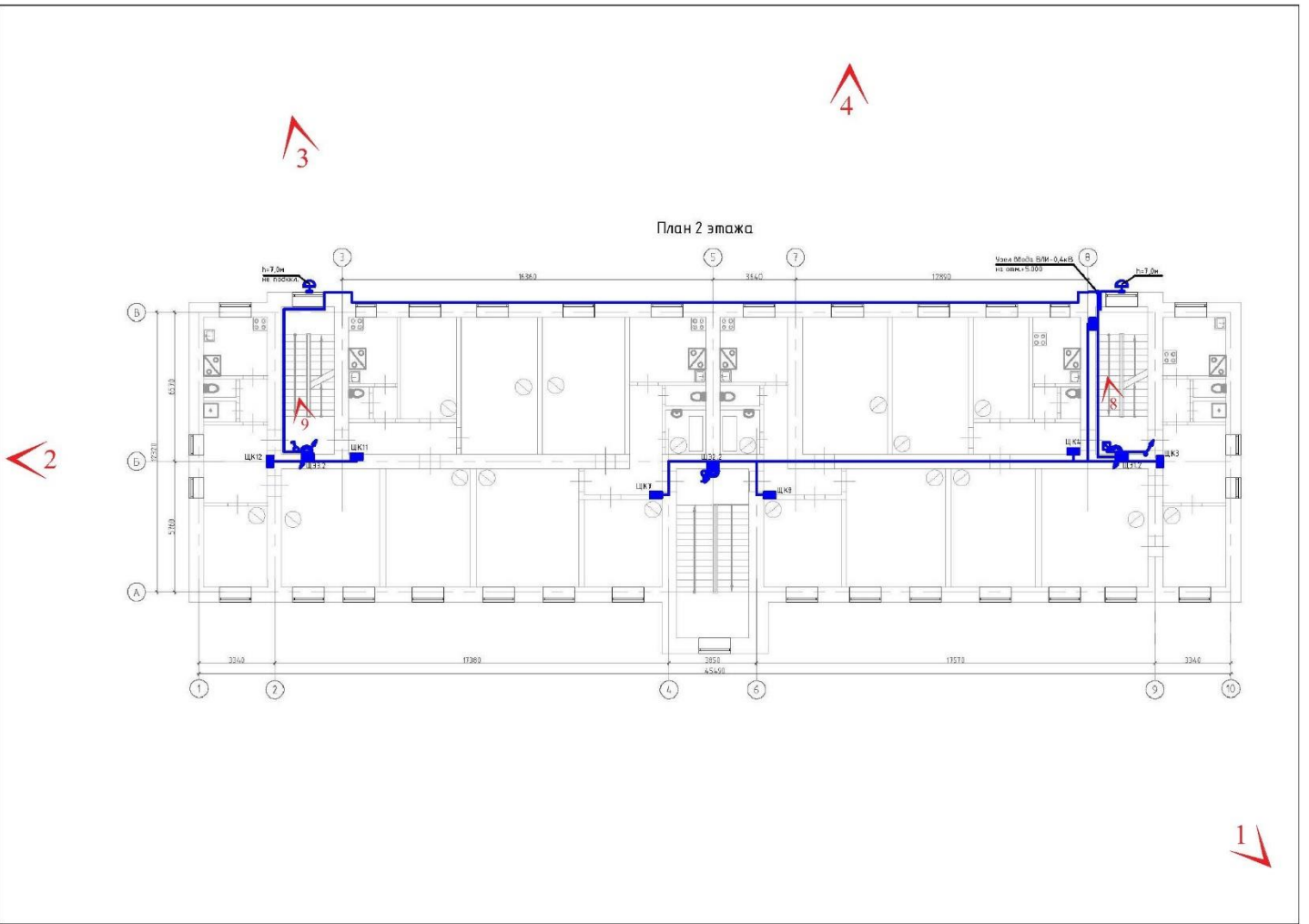
Ответственный секретарь экспертной комиссии: подписано усиленной квалификационной электронной подписью
Глинская Н.Б.

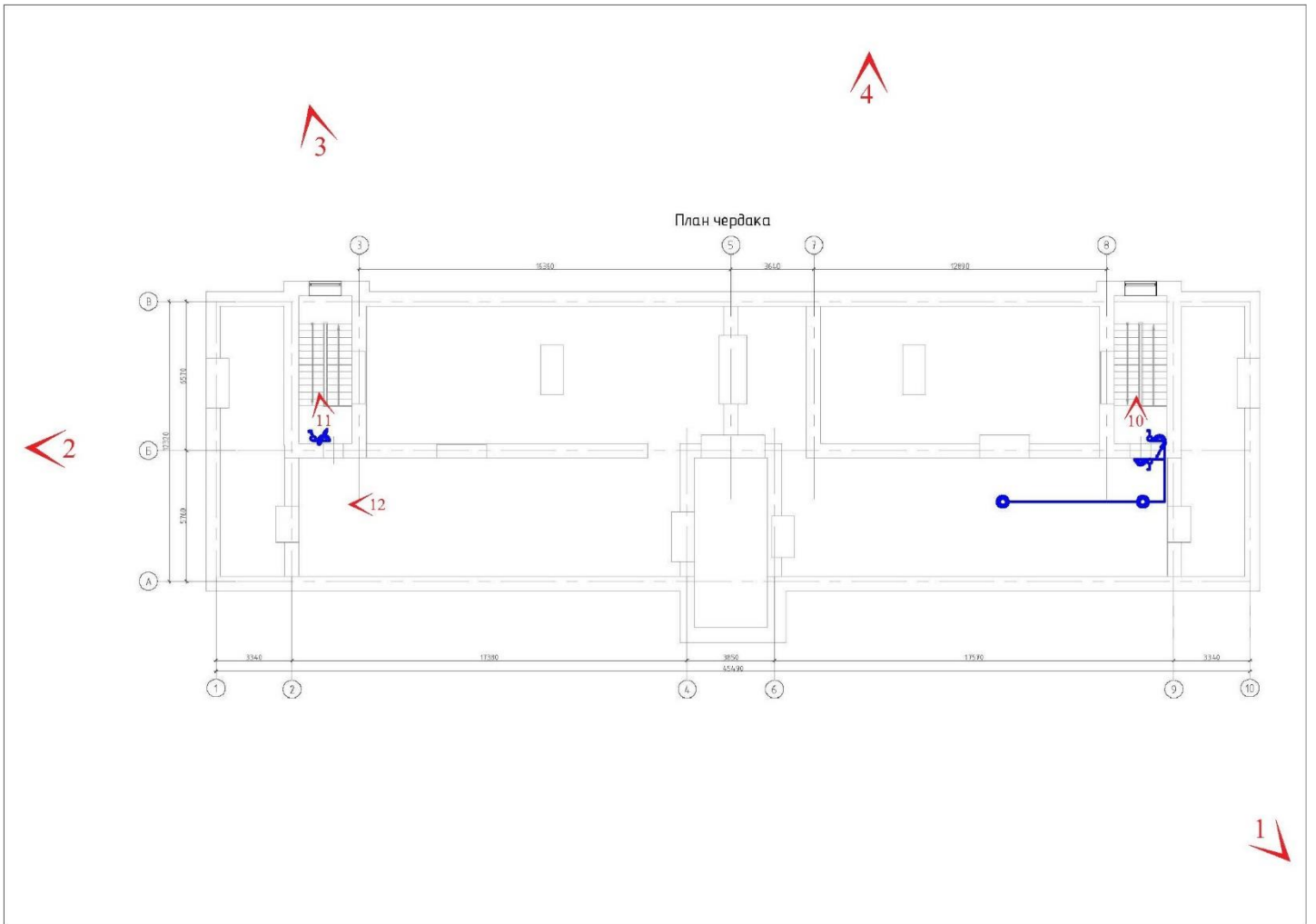
Приложение 1 к АКТу по результатам государственной историко-культурной экспертизы

Фотографические изображения объекта на момент заключения договора на проведения экспертизы, 11.04.2022 г.

СХЕМЫ ФОТОФИКСАЦИИ







Перечень фотографий:

Фото 1. Общий вид здания с юга. Дата съемки: 11.04.2022 г. Автор: Глинская Н.Б.

Фото 2. Общий вид здания с северо-запада. Дата съемки: 11.04.2022 г. Автор: Глинская Н.Б.

Фото 3. Фрагмент дворового фасада здания. Вид с северо-востока. Дата съемки: 11.04.2022 г. Автор: Глинская Н.Б.

Фото 4. Фрагмент дворового фасада здания. Вид с северо-востока. Дата съемки: 11.04.2022 г. Автор: Глинская Н.Б.

Фото 5. 1-ый этаж лестничной клетки ЛК-1. Расположение электропроводки по стенам с нарушением способа прокладки. Дата съемки: 11.04.2022 г. Автор: Глинская Н.Б.

Фото 6. Тамбур лестничной клетки ЛК-3. Вскрыта распределительная коробка. Дата съемки: 11.04.2022 г. Автор: Глинская Н.Б.

Фото 7. 1-ый этаж лестничной клетки ЛК-3. Расположение электропроводки по стенам с нарушением способа прокладки. Дата съемки: 11.04.2022 г. Автор: Глинская Н.Б.

Фото 8. 2-ой этаж лестничной клетки ЛК-1. Расположение электропроводки по стенам с нарушением способа прокладки. Дата съемки: 11.04.2022 г. Автор: Глинская Н.Б.

Фото 9. 2-ой этаж лестничной клетки ЛК-3. Расположение электропроводки по стенам с нарушением способа прокладки. Дата съемки: 11.04.2022 г. Автор: Глинская Н.Б.

Фото 10. Лестничная площадка ЛК-1 в уровне чердака. Вскрыта распределительная коробка. Дата съемки: 11.04.2022 г. Автор: Глинская Н.Б.

Фото 11. Лестничная площадка ЛК-3 в уровне чердака. Вскрыта распределительная коробка. Дата съемки: 11.04.2022 г. Автор: Глинская Н.Б.

Фото 12. Общий вид помещения чердака. В помещении отсутствует система освещения. Дата съемки: 11.04.2022 г. Автор: Глинская Н.Б.



Фото 1. Общий вид здания с юга.
Дата съемки: 11.04.2022 г. Автор: Глинская Н.Б.



Фото 2. Общий вид здания с северо-запада.
Дата съемки: 11.04.2022 г. Автор: Глинская Н.Б.



Фото 3. Фрагмент дворового фасада здания. Вид с северо-востока.
Дата съемки: 11.04.2022 г. Автор: Глинская Н.Б.



Фото 4. Фрагмент дворового фасада здания. Вид с северо-востока.
Дата съемки: 11.04.2022 г. Автор: Глинская Н.Б.

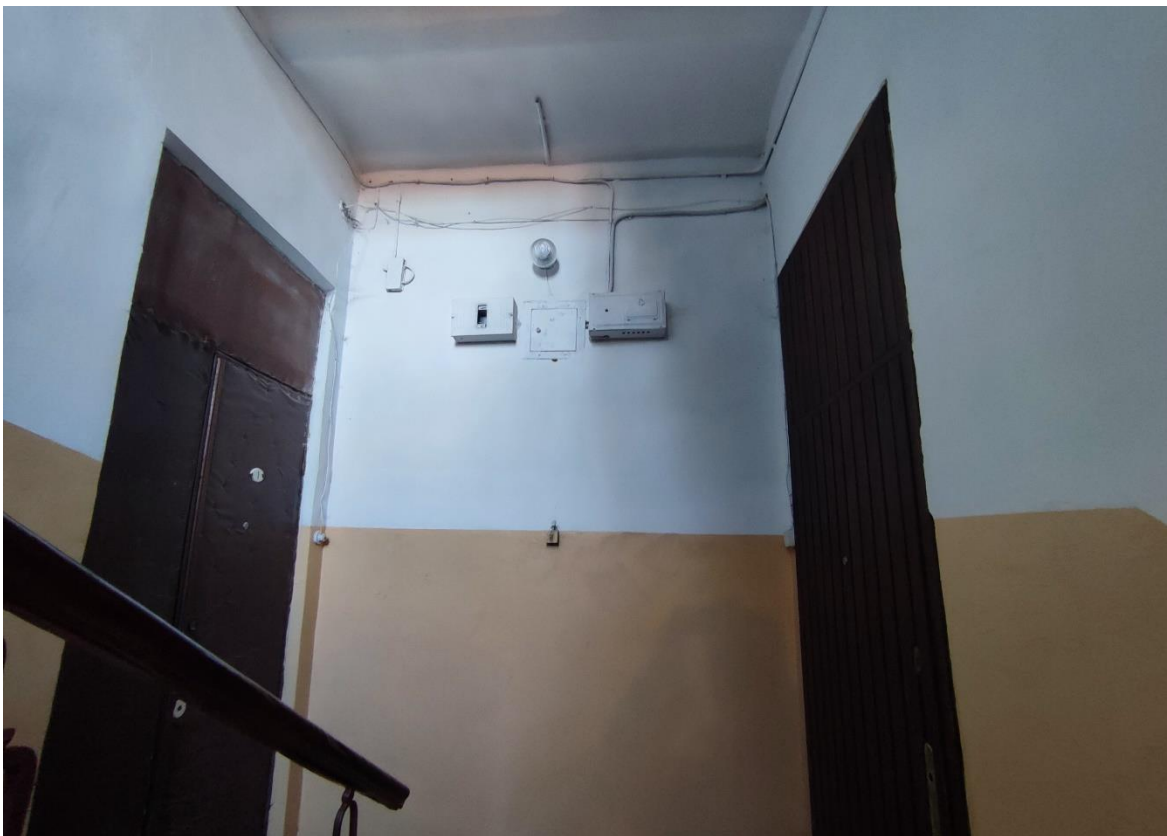


Фото 5. 1-ый этаж лестничной клетки ЛК-1. Расположение электропроводки по стенам с нарушением способа прокладки.
Дата съемки: 11.04.2022 г. Автор: Глинская Н.Б.



Фото 6. Тамбур лестничной клетки ЛК-3. Вскрыта распределительная коробка.
Дата съемки: 11.04.2022 г. Автор: Глинская Н.Б.

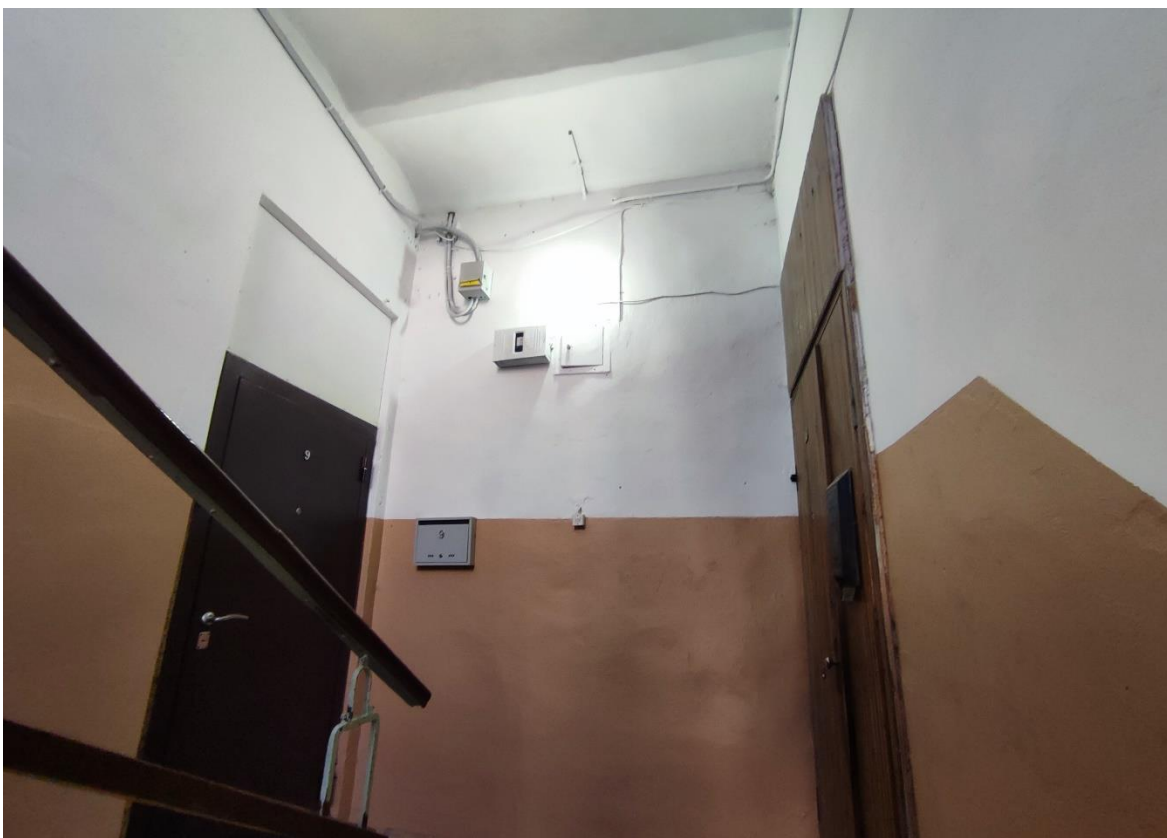


Фото 7. 1-ый этаж лестничной клетки ЛК-3. Расположение электропроводки по стенам с нарушением способа прокладки.
Дата съемки: 11.04.2022 г. Автор: Глинская Н.Б.



Фото 8. 2-ой этаж лестничной клетки ЛК-1. Расположение электропроводки по стенам с нарушением способа прокладки.
Дата съемки: 11.04.2022 г. Автор: Глинская Н.Б.



Фото 9. 2-ой этаж лестничной клетки ЛК-3. Расположение электропроводки по стенам с нарушением способа прокладки.

Дата съемки: 11.04.2022 г. Автор: Глинская Н.Б.



Фото 10. Лестничная площадка ЛК-1 в уровне чердака. Вскрыта распределительная коробка.

Дата съемки: 11.04.2022 г. Автор: Глинская Н.Б.



Фото 11. Лестничная площадка ЛК-3 в уровне чердака. Вскрыта распределительная коробка.

Дата съемки: 11.04.2022 г. Автор: Глинская Н.Б.



Фото 12. Общий вид помещения чердака. В помещении отсутствует система освещения.

Дата съемки: 11.04.2022 г. Автор: Глинская Н.Б.

Приложение 2 к АКТу по результатам государственной историко-культурной экспертизы

Копии документов, представленных Заявителем

2.1. Задание Комитета по сохранению культурного наследия Ленинградской области на проведение работ по сохранению объекта культурного наследия, включенного в единый государственный реестр объектов культурного наследия (памятников истории и культуры) народов Российской Федерации, или выявленного объекта культурного наследия от 16.07.2021 № 04-05/21-64.

СОГЛАСОВАНО:

УТВЕРЖДАЮ:

Управляющий Некоммерческой организацией
«Фонд капитального ремонта
многоквартирных домов Ленинградской
области»

Заместитель Председателя
Правительства Ленинградской области –
председатель комитета по сохранению
культурного наследия

(должность, наименование организации)

(должность, наименование органа охраны
объектов культурного наследия)

(подпись)

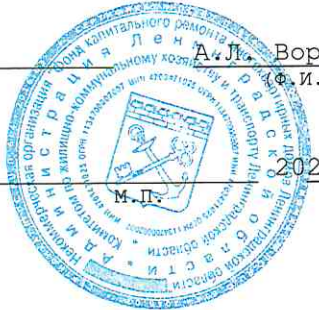
А.Л. Воропаев
(ф.и.о.)

(подпись)

В.О. Цой
(ф.и.о.)

" " 2021 г.

" " 2021 г.



ЗАДАНИЕ

на проведение работ по сохранению объекта культурного наследия,
включенного в единый государственный реестр объектов культурного наследия
(памятников истории и культуры) народов Российской Федерации,
или выявленного объекта культурного наследия

от 16.07.2021 № 04-05/21-64

1. Наименование и категория историко-культурного значения объекта культурного наследия, включенного в единый государственный реестр объектов культурного наследия (памятников истории и культуры) народов Российской Федерации (далее – реестр), или наименование выявленного объекта культурного наследия:

Выявленный объект культурного наследия «Офицерский жилой дом»,
входящий в состав выявленного объекта культурного наследия
«Комплекс военного ведомства 1 пол. XX века»

2. Адрес места нахождения объекта культурного наследия, включенного в реестр, или выявленного объекта культурного наследия по данным органов технической инвентаризации:

Ленинградская область, Выборгский муниципальный район
(субъект Российской Федерации)

г. Выборг
(населенный пункт)

улица	Казарменная	д.	5	корп./стр.	-	офис/кв.	-
-------	-------------	----	---	------------	---	----------	---

3. Сведения о собственнике либо ином законном владельце объекта культурного наследия, включенного в реестр, или выявленного объекта культурного наследия:

Собственник (законный владелец):

Представитель собственников помещений в многоквартирном доме, являющемся выявленным объектом культурного наследия «Офицерский жилой дом» (протокол общего внеочередного собрания собственников помещений в многоквартирном доме от 21.05.2021 № 13) – управляющий Некоммерческой организацией «Фонд капитального ремонта многоквартирных домов Ленинградской области» А.Л. Воропаев

(указать полное наименование, организационно-правовую форму юридического лица в соответствии с учредительными документами; фамилию, имя, отчество (при наличии) – для физического лица)

Адрес места нахождения:

Санкт-Петербург

(субъект Российской Федерации)

Санкт-Петербург

(населенный пункт)

улица	Профессора Качалова	д.	7	лит.	А	офис/кв.	-
-------	---------------------	----	---	------	---	----------	---



СНИЛС															
-------	--	--	--	--	--	--	--	--	--	--	--	--	--	--	--

ОГРН/ОГРНИП	1	1	3	4	7	0	0	0	0	2	0	0	7
-------------	---	---	---	---	---	---	---	---	---	---	---	---	---

Ответственный представитель:	Воропаев Андрей Леонидович (фамилия, имя, отчество (при наличии))
------------------------------	--

Контактный телефон:	8 (812) 320-99-15
---------------------	-------------------

Адрес электронной почты:	reg.operator@lokaprem.ru
--------------------------	--------------------------

4. Сведения об охранном обязательстве собственника или иного законного владельца объекта культурного наследия: на дату выдачи настоящего задания охрannое обязательство не утверждалось

Дата	-
Номер	-
Орган охраны объектов культурного наследия, выдавший документ	В соответствии с п. 7.1 ст. 47.6 Федерального закона от 25.06.2002 № 73-ФЗ «Об объектах культурного наследия (памятниках истории и культуры) народов Российской Федерации» охрannое обязательство не утверждается в отношении выявленных объектов культурного наследия, достопримечательных мест, объектов культурного наследия, являющихся отдельными захоронениями, некрополями

5. Реквизиты документов об утверждении границы территории объекта культурного наследия, включенного в реестр, или выявленного объекта культурного наследия:

На дату оформления настоящего задания границы территории выявленного объекта культурного наследия не установлены
--

6. Реквизиты документов об утверждении предмета охраны объекта культурного наследия, включенного в реестр, или выявленного объекта культурного наследия, описание предмета охраны:

На дату оформления настоящего задания предмет охраны выявленного объекта культурного наследия не утвержден
--

7. Реквизиты документов о согласовании органом охраны объектов культурного наследия ранее выполненной проектной документации на проведение работ по сохранению объекта культурного наследия, возможность ее использования при проведении работ по сохранению объекта культурного наследия:

Проектная документация на проведение работ по сохранению выявленного объекта культурного наследия «Офицерский жилой дом» ранее не разрабатывалась

8. Состав и содержание проектной документации на проведение работ по сохранению объекта культурного наследия:

Раздел 1. Предварительные работы:	
1.1. Ознакомление с объектом в натуре, документацией по объекту, составление акта технического состояния и определение процента утрат, составление акта определения влияния предполагаемых к проведению видов работ на конструктивные и другие характеристики надежности и безопасности объекта культурного наследия; предварительное инженерное заключение, составление плана работ; разработка проекта первоочередных противоаварийных и консервационных мероприятий (при необходимости), на основании отчета о техническом состоянии (акта технического состояния) объекта культурного наследия или предварительного инженерного заключения, включающего: <ul style="list-style-type: none"> - пояснительную записку; - рабочую документацию; - объектную и локальные сметы. 	
1.2. Документально-протокольная фотофиксация;	
1.3. Исходно-разрешительная документация.	
Раздел 2. Комплексные научные исследования:	
1. Этап до начала производства работ	2. Этап в процессе производства работ
2.1.1. Историко-архивные и библиографические исследования:	-----

<p>2.1.1.1. Историко-архивные и библиографические исследования;</p> <p>2.1.1.2. Составление исторической справки на основе опубликованных материалов.</p> <p>2.1.2. Архитектурно-археологические обмеры:</p> <p>2.1.2.1. Архитектурный обмер объекта (в целом);</p> <p>2.1.2.2. Архитектурный обмер отдельных частей объекта в объеме, необходимом для разработки проектной документации;</p> <p>2.1.2.3. Фотофиксация.</p> <p>2.1.3. Инженерные изыскания:</p> <p>2.1.3.1. Инженерно-техническое обследование объекта (стены, несущие и ограждающие конструкции, перекрытия, конструкции крыши, фундаменты, архитектурно-конструктивные элементы и т.д.) в объеме, необходимом для разработки проектной документации, на основе визуального осмотра и материалов предыдущих исследований в архивах;</p> <p>2.1.3.2. Установка маяков и вертикальных марок на фасаде (при необходимости);</p> <p>2.1.3.3. Обследование технического состояния оснований и фундаментов в шурфах в объеме, необходимом для разработки проектной документации;</p> <p>2.1.3.4. Фотофиксация и графическая фиксация по зондажам;</p> <p>2.1.3.5. Составление картограмм и фотофиксация дефектов;</p> <p>2.1.3.6. Инженерно-геодезические, инженерно-геологические, инженерно-экологические, инженерно-гидрометеорологические, геофизические изыскания в объеме, необходимом для разработки проектной документации;</p> <p>2.1.3.7. Разработка программы геотехнического мониторинга (при необходимости);</p> <p>2.1.3.8. Составление отчета по результатам инженерных изысканий с выдачей заключения и рекомендаций по проведению работ по сохранению памятника.</p> <p>2.1.4. Технологическое обследование состояния строительных и отделочных материалов:</p> <p>2.1.4.1. Натурное обследование состояния строительных и отделочных материалов (кирпич, известняк, гранит, древесина, металл, шовный раствор, штукатурка и т.д.) в объеме, необходимом для разработки проектной документации;</p> <p>2.1.4.2. Отбор образцов строительных и отделочных материалов;</p> <p>2.1.4.3. Лабораторные исследования</p>	
---	--

<p>строительных и отделочных материалов (петрографические, стратиграфические, микологические анализы, химический анализ водорастворимых солей) (при необходимости);</p> <p>2.1.4.4. Составление отчета об обследовании состояния материалов. Разработка технологий производства работ по сохранению памятника.</p>	
<p>Раздел 3. Проект реставрации и приспособления (с указанием о необходимости разработки вариантов, в том числе на конкурсной основе):</p>	
<p>1. Эскизный проект (архитектурные и конструктивные решения проекта):</p>	<p>2. Проект (проектная документация)</p>
<p>3.1.1. Архитектурные решения;</p> <p>3.1.2. Конструктивные и объемно-планировочные решения;</p> <p>3.1.3. Составление чертежей, пояснительной записки с обоснованием проектных решений.</p>	<p>3.2.1. Пояснительная записка;</p> <p>3.2.2. Архитектурные решения;</p> <p>3.2.3. Конструктивные решения;</p> <p>3.2.4. Проект организации проведения работ по сохранению объекта;</p> <p>3.2.5. Перечень мероприятий по охране окружающей среды;</p> <p>3.2.6. Перечень мероприятий по обеспечению доступа инвалидов и малоподвижных групп населения к объекту культурного наследия;</p> <p>3.2.7. Перечень мероприятий по гражданской обороне, мероприятий по предупреждению чрезвычайных ситуаций природного и техногенного характера;</p> <p>3.2.8. Проект инженерного оборудования объекта (инженерное оборудование, сети инженерно-технического обеспечения, инженерно-технические мероприятия, технологические решения).</p>
<p>Раздел 4. Рабочая проектно-сметная документация:</p>	
<p>1. Этап до начала производства работ</p>	<p>2. Этап в процессе производства работ</p>
<p>4.1.1. Рабочий проект ремонтно-реставрационных работ;</p> <p>4.1.2. Технологии проведения работ по сохранению на объекте культурного наследия;</p> <p>4.1.3. Отдельные архитектурные детали;</p> <p>4.1.4. Чертежи общего вида конструкций;</p> <p>4.1.5. Чертежи изделий (план, фасад, разрез);</p> <p>4.1.6. Маркировочные чертежи и шаблоны;</p> <p>4.1.7. Чертежи деталей и узлов конструкций;</p> <p>4.1.8. Чертежи на изготовление реставрационных строительных изделий и конструкций индивидуального изготовления (при необходимости);</p> <p>4.1.9. Спецификации на материалы и изделия;</p> <p>4.1.10. Ведомости и сводные ведомости потребности в материалах.</p> <p>Документация разрабатывается в соответствии с ГОСТ 21.501-2011 Система проектной документации для</p>	<p>4.2.1. Уточнение проектных решений по результатам раскрытий в процессе производства ремонтно-реставрационных работ.</p>

строительства (СПДС). Правила выполнения рабочей документации архитектурных и конструктивных решений	
--	--

Раздел 5. Научно-реставрационный отчет:

Представить после завершения производства работ на объекте культурного наследия. Отчетная документация оформляется и утверждается в соответствии с приказом Министерства культуры Российской Федерации от 25.06.2015 № 1840 «Об утверждении состава и порядка утверждения отчетной документации о выполнении работ по сохранению объекта культурного наследия, включенного в единый государственный реестр объектов культурного наследия (памятников истории и культуры) народов Российской Федерации, или выявленного объекта культурного наследия, порядка приемки работ по сохранению объекта культурного наследия и подготовки акта приемки выполненных работ по сохранению объекта культурного наследия, включенного в единый государственный реестр объектов культурного наследия (памятников истории и культуры) народов Российской Федерации, или выявленного объекта культурного наследия и его формы»

9. Порядок и условия согласования проектной документации на проведение работ по сохранению объекта культурного наследия:

Согласование проектной документации осуществляется в соответствии с административным регламентом предоставления на территории Ленинградской области государственной услуги «Согласование проектной документации на проведение работ по сохранению объекта культурного наследия», утвержденным приказом комитета по культуре Ленинградской области от 27.01.2020 № 01-03/20-17 (далее – Административный регламент).

Для согласования проектной документации в комитет по сохранению культурного наследия Ленинградской области предоставляется:

- заявление о предоставлении государственной услуги по форме согласно приложениям 3,4 к Административному регламенту, подписанное руководителем юридического лица, физическим лицом, либо их уполномоченными представителями;

- документ, удостоверяющий личность заявителя;

- документы, удостоверяющие личность гражданина Российской Федерации, в том числе военнослужащих, а также документы, удостоверяющие личность иностранного гражданина, лица без гражданства, включая вид на жительство и удостоверение беженца (для физического лица);

- документ, подтверждающий полномочия лица, подписавшего заявление выписка из приказа о назначении на должность либо доверенность на право подписи (для юридического лица);

- заключение государственной историко-культурной экспертизы проектной документации, содержащей вывод о соответствии проектной документации на проведение работ по сохранению объекта культурного наследия требованиям государственной охраны объектов культурного наследия, на электронном носителе в формате переносимого документа (PDF);

- проектная документация на проведение работ по сохранению объекта культурного наследия, подлинник, в прошитом и пронумерованном виде в 2 (двух) экземплярах на бумажном носителе и электронном носителе в формате переносимого документа (PDF);

- представитель заявителя из числа уполномоченных лиц дополнительно представляет документ, удостоверяющий личность и один из документов, оформленных в соответствии с действующим законодательством, подтверждающих наличие у представителя права действовать от лица заявителя, и определяющих условия и границы реализации права представителя на получение государственной услуги.

В случае если затрагиваются конструктивные и другие характеристики надежности и безопасности объекта культурного наследия проектная документация (в т.ч. проект первоочередных противоаварийных и консервационных мероприятий) подлежит государственной экспертизе. Предоставляется копия положительного заключения государственной экспертизы проектной документации по сохранению объекта культурного наследия, заверенная в установленном порядке.

10. Требования по научному руководству, авторскому и техническому надзору:

На все время работ по сохранению объекта культурного наследия по представлению проектной организации, осуществляющей разработку проектной

документации, по согласованию с органом государственной охраны культурного наследия назначается научный руководитель работ из числа высококвалифицированных и аттестованных специалистов. Научное руководство, авторский и технический надзор могут осуществляться руководителем авторского коллектива.

Привлечение для консультаций высококвалифицированных специалистов и ученых – при необходимости.

11. Дополнительные требования и условия:

1. В случае если затрагиваются конструктивные и другие характеристики надежности и безопасности объекта культурного наследия проектная документация выполняется в соответствии с требованиями постановления Правительства Российской Федерации от 16 февраля 2008 года № 87 «О составе разделов проектной документации и требованиях к их содержанию» (письмо Минкультуры России от 24 марта 2015 года № 90-01-39-ГП).

2. В случае принятия научным руководителем решения о внесении принципиальных изменений (корректировки) в проектные решения, то данные предложения направляются научным руководителем в адрес соответствующего органа охраны объектов культурного наследия и заказчика на согласование. В случае если затрагиваются конструктивные и другие характеристики надежности и безопасности объекта культурного наследия проектная документация подлежит экспертизе.

3. Запрещается вынесение инженерного оборудования и сетей на фасады здания.

4. Работы по сохранению объекта культурного наследия проводятся физическими лицами, аттестованными федеральным органом охраны объектов культурного наследия в установленном им порядке, состоящими в трудовых отношениях с юридическими лицами или индивидуальными предпринимателями, имеющими лицензию на осуществление деятельности по сохранению объектов культурного наследия (памятников истории и культуры) народов Российской Федерации, а также физическими лицами, аттестованными федеральным органом охраны объектов культурного наследия в установленном им порядке, являющимися индивидуальными предпринимателями, имеющими лицензию на осуществление деятельности по сохранению объектов культурного наследия (памятников истории и культуры) народов Российской Федерации.

5. Получение разрешения на проведение научно-исследовательских и изыскательских работ (шурфы, зондажи) на объекте культурного наследия осуществляется в соответствии с административным регламентом предоставления на территории Ленинградской области государственной услуги «Выдача разрешений на проведение работ по сохранению объектов культурного наследия регионального значения или выявленных объектов культурного наследия», утвержденным приказом комитета по культуре Ленинградской области от 27.01.2020 № 01-03/20-18.

6. В ходе разработки проектной документации определить предмет охраны объекта культурного наследия и включить его в состав пояснительной записки.

7. Научно-проектная документация по сохранению объекта культурного наследия оформляется в соответствии с распоряжением комитета по культуре Ленинградской области от 01.02.2019 № 01-04/19-31.

Задание подготовлено:

Главный специалист отдела по осуществлению полномочий Ленинградской области в сфере объектов культурного наследия

(должность, наименование
органа охраны объектов
культурного наследия)


(Подпись)

М.Е. Риннус
(Ф.И.О. полностью)

Приложение 2 к АКТу по результатам государственной историко-культурной экспертизы

Копии документов, представленных Заявителем

2.2. Технический паспорт на жилой дом № 5 литера А по ул. Казарменной, г. Выборг,
пос. Гвардейский.

Технический паспорт

на жилой дом № 5 литер А

по ул. Казарменной ул. (пер.)
район Выборг, пос. Выборгский

Кварт. №	_____
Инвент. №	_____
Шифр (фонд)	_____

1. Общие сведения

аделец Черошкин Виктор Сергеевич
 рия, тип проекта _____
 д постройки ср 1940г. переоборудовано в _____ году
 надстроено _____
 д последнего капитального ремонта _____
 сло этажей 2

Кроме того имеется: подвал, цокольный этаж, мансарда, мезонин (подчеркнуть).
 сло лестниц 3 шт., их уборочная площадь 424.90 кв. м.
 орочная площадь общих коридоров и мест общего пользования _____ кв. м.
 едняя внутренняя высота помещений 3.45 м. Объем _____ куб. м.
 щая полезная площадь дома 788.62 кв. м.
 их: а. Жилые помещения: полезная площадь 788.62 кв. м.
 в том числе жилая площадь 547.66 кв. м.
 едняя площадь квартиры 45.63 кв. м.

Распределение жилой площади:

Жилая площадь находится	Количество		Жилая площадь	Текущие изменения						
	жилых квартир	жилых комнат		количество		жилая площадь	количество		жилая площадь	
				жилых квартир	жилых комнат		жилых квартир	жилых комнат		
2	3	4	5	6	7	8	9	10	11	
В квартирах	<u>12</u>	<u>32</u>	<u>547.66</u>							
В помещениях коридорн. сист.										
В общежитиях										
Служебная жилая площадь										
Маневренная жилая площадь										

Из общего числа жилой площади находится:

а. В мансардах									
б. В подвалах									
в. В цокольных этажах									
г. В бараках									

Распределение квартир по числу комнат (без общежитий и коридорной системы)

Квартиры	Число квартир	Их жилая площадь	Текущие изменения			
			число квартир	их жилая площадь	число квартир	их жилая площадь
2	3	4	5	6	7	8
Однокомнатные						
Двухкомнатные	<u>4</u>	<u>133.05</u>				
Трехкомнатные	<u>8</u>	<u>414.61</u>				
Четырехкомнатные						
Пятикомнатные						
Шестикомнатные						
Семь и более комнат						
Всего	<u>12</u>	<u>547.66</u>				

IV. Описание конструктивных элементов и определение износа жилого дома

Класс капитальности

сборник № 28

Литер пр

Вид внутренней отделки

и
прослая

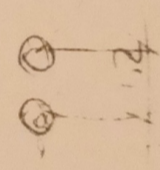
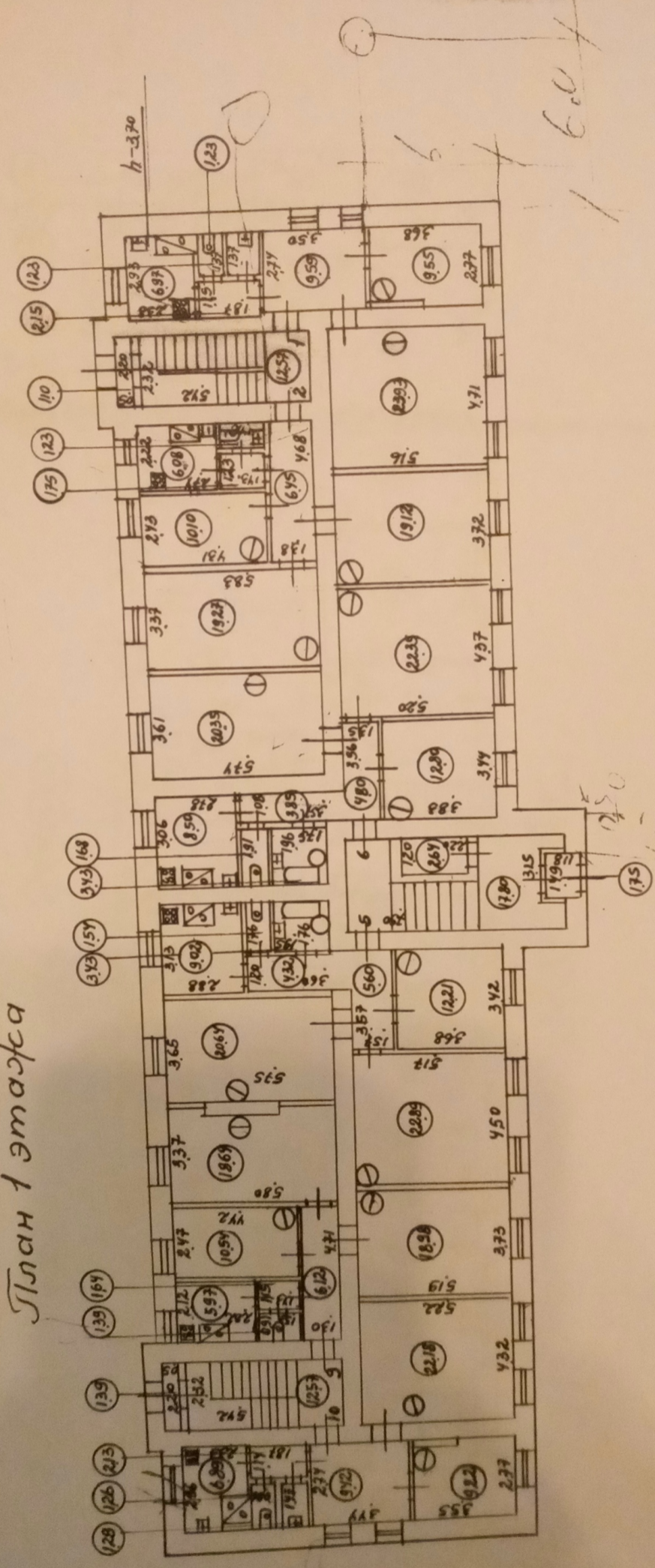
Таблица № 12^{2/2}

№ п/п	Наименование конструктивных элементов	Описание конструктивных элементов (материал, конструкция, отделка и прочее)	Техническое состояние (осадки, трещины, гниль и т. п.)	Удельные веса конструктивных элементов	Поправка к удельному весу в процентах	Удельный вес констр. элементов с поправками	Износ в %	Приведенный % износа	№ п/п
1	Фундаменты	Блочный с цементным раствором	удовлетв.	7	-	7	20	1,40	1
2	а. Наружные и внутренние капитальные стены б. Перегородки	Кирпичные	удовлетв.	24	-	24	30	7,20	2
3	Чердачные	досчатое	удовлетв.	8	-	8	30	2,40	3
	Междуэтажные	досчатое							
	Надподвальные	-							
4	Крыша	Шифер	удовлетв.	4	-	4	30	1,20	4
5	Полы	досчатые с окр.	удовлетв.	10	-	10	30	3,00	5
6	Оконные	сборные и новые	удовлетв.	9	-	9	30	2,70	6
	Дверные								
7	Наружная отделка	штукатурка	удовлетв.	17	-	17	30	5,10	7
	Архитектурное оформление								
8	Центральное отопление	+3,4	удовлетв.	14	+4,2	18,2	30	5,46	8
	Печное отопление	+4,3							
	Водопровод								
	Электроосвещение								
	Радио	+1,5							
	Телефон								
Телевидение									
Ванны	+4,8								
С газовыми колонками									
С дровяными колонками									
С горяч. водоснабжен.									
Горячее водоснабжение	-3,0								
Вентиляция									
Газоснабжение									
Мусоропровод									
Лифты									
Канализация									
9	Прочие работы	кирпичные	удовлетв.	7	-	7	30	2,10	9

Итого: 100 104,20 3056

процент износа (гр. 9) × 100 / удельный вес (гр. 7) = $\frac{3056 \times 100}{104,20} = 2932,82$

Выборге
 Казарменной ул
 Звардейский
 Выборского Горсовета
 Исполкому
 1:200
 План 1 этажа



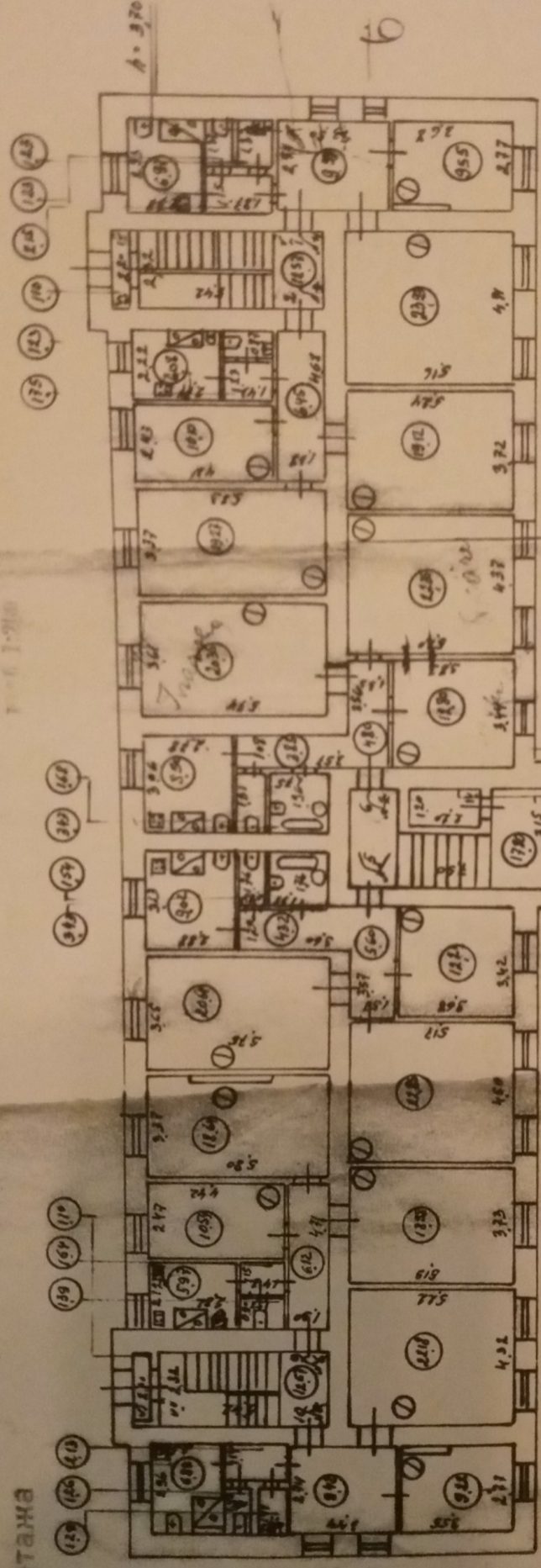
Копировал
 29/VI-822

ДОМ № 25

ЭН ОБМ.

Лист А.

Возорменной ул.
Горьковский
Выборская Горсовету.



1 этаж

547.66
290.47
838.13

517,62

838.13

КП

25 апреля
Уфе

ПРОЦЕРЫ

1963
Инженер Б.Т.И.
А.С. Сагитов

РАЙОН КОММУНАЛЬНИХ
УСЛУГ
УФЕ

Свердлов
Свердлов
Мозафова
Султанов
26 февраля 1962г.

Приложение 3 к АКТу по результатам государственной историко-культурной экспертизы

Копии документов, представленных Комитетом по сохранению культурного наследия
Ленинградской области

3.1. Акт регистрации вновь выявленных объектов г. Выборга, представляющих историко-культурную ценность № 5-19 от 21.11.1993 г.

Den

Российская Федерация
Министерство культуры
Ленинградской области

Инспекция
по охране и
использованию
памятников
истории и культуры
197046, Санкт-Петербург,
Петропавловская крепость, 12
тел. 238-42-61

"УТВЕРЖДАЮ"

Начальник Инспекции по охране
и использованию памятников истории
и культуры Ленинградской области

В.А. Сатаров

" 21 " ноябрь 1993 г.

21.11.93 №

На №

А К Т № 5-2/2 5-19

регистрации вновь выявленных объектов г.Выборга,
представляющих историко-культурную ценность

Комиссия, образованная распоряжением начальника Инспекции по
охране и использованию памятников истории и культуры Ленинградской
области Сатарова В.А., в составе:

- | | |
|-----------------------|---|
| Председатель комиссии | Дмитриев В.В., начальник Выборгского территориального отдела Инспекции |
| Члены комиссии | Ли Н.А., архитектор Выборгского территориального отдела Инспекции |
| | Попова Г.С., архитектор экспертно-технического отдела Инспекции |
| | Дергачева Н.Г., архитектор Выборгского территориального отдела Инспекции |
| | Тимонина В.И., руководитель проектной мастерской АРМ-4 СПб НИИ "Спецпроект-реставрация" |
| | Семенова Р.А., ответственный секретарь президиума совета Выборгского отделения ВООПИК |

ознакомившись с материалами обследования выявленных объектов г.Выборга, представляющих историческую и культурную ценность и осмотрев выявленные объекты в натуре, постановила зарегистрировать их в Списках вновь выявленных объектов - памятников истории и культуры с целью систематического контроля и обеспечения охраны.

- Приложения:
1. Список вновь выявленных объектов, представляющих историко-культурную ценность /памятники архитектуры и градостроительства, г.Выборг, пос.Петровский/ на 6 листах.
 2. Список вновь выявленных объектов /памятники архитектуры и градостроительства, г.Выборг, пос.Гвардейский/ на 5 листах.
 3. Список вновь выявленных объектов /памятники архитектуры и градостроительства, г.Выборг, пос.Северный/ на 2 листах.
 4. Список вновь выявленных объектов /памятники архитектуры и градостроительства, г.Выборг, пос.Выборгский/ на 3 листах.
 5. Список вновь выявленных объектов /памятники архитектуры и градостроительства, г.Выборг, пос.Калинина/ на 4 листах.

ПОДПИСИ:

	Дмитриев В.В.		Дергачева Н.Г.
	Ли Н.А.		Тимонина В.И.
	Попова Г.С.		Семенова Р.А.

Г. Выборг, пос. Калинина

Приложение к акту
№ 21 "Кавбв". 1993г.

Высок объектов, представляющих
историко-культурную ценность

№	Наименование объекта	Дата, автор	Этап, мат.ст.	адрес	Пользоват. собствен.	соврем. технич. исполъз. состоян.	Экспертное заключение	
1	2	3	4	5	6	7	8	9
	<u>ФУНКЦИОНАЛЬНО-ИСТОРИЧЕСКИЕ КОМПЛЕКСЫ</u>							
1.	Комплекс завода технических масел.	1910-30е гг.	3 кам.	западн. часть п. Калинина	ТОО "Агро-промтранс"		Единственный сохранившийся образец комплексной застройки промышленной зоны в западной части пос. Калинина. Комплекс сохранил главные элементы объемно-планировочной структуры, включает постройки разных стиливых характеристик разной степени сохранности. Часть построек комплекса утрачена.	
1.1.	Склад	1910-е гг.	1 кам.	"	"	склад	удовл.	Один из ранних элементов архитектурной композиции комплекса, характерный образец региональной промышленной архитектуры, сохранивший основные элементы объемной композиции. Имеет частичные утраты и искажения.
1.2.	Гараж	1910-е гг.	1 кам.	"	"	гараж	удовл.	Элемент комплекса, образец промышленной архитектуры, сохранивший основные элементы объемной композиции. Имеет частичные утраты и искажения.
1.3.	Административно-производственный корпус.	1920-30е гг.	3 кам.	"	"	адм-пр. корп.	удовл.	Элемент комплекса, образец промышленной архитектуры в стиле функционализма, сохранивший основные элементы объемно-планировочной структуры, стиливые характеристики
1.4.	Каменная ограда	1910-е гг.	кам.	"	"	ограда	хор.	Элемент планировочной структуры комплекса с хорошей степенью сохранности.

См. в 2006

г. Выборг, пос. Гвардейский
Памятники архитектуры
и градостроительства

С П И С О К

вновь выявленных объектов, представляющих
историческую и культурную ценность

Приложение к акту
от 27 ноября 1993 г.

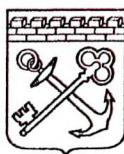
№ п/п	Наименование объекта	Дата, автор проекта	Этаж, матер. стен	Адрес	Пользователь, собственник	Современное использование	Техническое состояние	Заключение экспертизы	
1	2	3	4	5	6	7	8	9	
1.	КОМПЛЕКС ВОЕННОГО ВЕДОМСТВА 1 пол. XX века	Функционально-исторические комплексы.							
1.1.	Казарма, корп. 1	1910-е г.г.	2 кирп.	ул. Казарменная, 3	КЭУ ЛВО	казарма	удовл.	Образец архитектурн русской военной казармы в стиле эклектики с элементами позднего классицизма и неоготики с хорошей сохранностью декоративного оформления фасадов. Корп. 1. Архитектурные детали в уровне кровли утрачены.	
1.2.	Казарма, корп. 2	1910-е г.г.	2 кирп.	"	"	казарма	неудов.	Корп. 2. Архитектурные детали в уровне кровли полностью сохранились.	
1.3.	Кухня-столовая	1910-е г.г.	2 кирп.	"	"	кухня-столовая	неудовл.	Элемент комплекса, архитектурное оформление фасадов выполнено в стиле эклектики. Внешний облик искажён облицовкой Ю и В фасадов керамической плиткой.	
1.4.	Хозяйственный корпус	1910-е г.г.	1 кирп.	"	"	гараж	неудов.	Элемент комплекса в архитектурном оформлении фасадов сохранились отдельные детали декора в стиле эклектики, значительно перестроен.	

1	2	3	4	5	6	7	8	9
1.5.	Хозяйственный корпус	1910-е Г.Г.	1 кирп.	ул. Казарменная, 3	КЗУ ЛВО	караульная	неудовл.	Элемент комплекса, образец стиля эклектики с элементами декора средневековой архитектуры, имеет утраты и искажения.
1.6.	Хозяйственный корпус	1910-е Г.Г.	1 кирп.	"	"	склады	удовл.	Элемент комплекса, в архитектурном оформлении фасадов сохранились отдельные детали декора стиля позднего классицизма.
1.7.	Офицерский жилой дом	1910-е - 1920-е гг.	4 кирп.	ул. Казарменная, 1	"	жилой дом	удовл.	Элемент комплекса, жилой дом - образец архитектуры в стиле эклектики с элементами позднего классицизма с хорошей сохранностью декора фасадов (1 и 2 эт.) Надстроен на 2 этажа по старому объему.
1.8.	Офицерский жилой дом	1910-е гг.	2 кирп.	ул. Казарменная, 5	"	"	удовл.	Элемент комплекса, жилой дом. Образец архитектуры в стиле эклектики с элементами позднего классицизма, с хорошей сохранностью декора фасадов и высоким качеством строительных работ.
1.9.	Офицерский жилой дом	1910-е гг.	2 кирп.	ул. Казарменная, 7	"	"	"	Элемент комплекса, хозяйственное строение. В декоративном оформлении фасада сохранились отдельные фрагменты-детали стиля эклектики.
1.10.	Хозяйственный корпус	1910-е гг.	1 кирп.	"	"	гараж	неудов.	Образец архитектуры функционализма с сохранившейся объемно-планировочной структурой, высотный центр композиции комплекса и городская доминанта.
1.11.	Казарма, корпус 3	1938г.	2-5 кирп.	ул. Казарменная, 3	"	казарма	удовл.	

Приложение 3 к АКТу по результатам государственной историко-культурной экспертизы

Копии документов, представленных Комитетом по сохранению культурного наследия
Ленинградской области

3.2. Приказ Комитета по сохранению культурного наследия Ленинградской области от 27.10.2021 г. № 01-03/21-160 «Об установлении предмета охраны выявленного объекта культурного наследия «Офицерский дом жилой», расположенного по адресу: Ленинградская область, Выборгский муниципальный район, г. Выборг, пос. Гвардейский, ул. Казарменная, д. 5, входящего в состав выявленного объекта культурного наследия «Комплекс военного ведомства 1 пол. XX века», расположенного по адресу: Ленинградская область, Выборгский муниципальный район, г. Выборг, пос. Гвардейский, ул. Казарменная».



АДМИНИСТРАЦИЯ ЛЕНИНГРАДСКОЙ ОБЛАСТИ
КОМИТЕТ ПО СОХРАНЕНИЮ КУЛЬТУРНОГО НАСЛЕДИЯ
ЛЕНИНГРАДСКОЙ ОБЛАСТИ

ПРИКАЗ

«27» октября 2021 г.

№ 01-03/21-160
Санкт-Петербург

Об установлении предмета охраны выявленного объекта культурного наследия «Офицерский дом жилой», расположенного по адресу: Ленинградская область, Выборгский муниципальный район, г. Выборг, пос. Гвардейский, ул. Казарменная, д. 5, входящего в состав выявленного объекта культурного наследия «Комплекс военного ведомства 1 пол. XX века», расположенного по адресу: Ленинградская область, Выборгский муниципальный район, г. Выборг, пос. Гвардейский, ул. Казарменная

В соответствии со статьями 9.2, 33, 47.3 Федерального закона от 25 июня 2002 года № 73-ФЗ «Об объектах культурного наследия (памятниках истории и культуры) народов Российской Федерации», статьей 4 областного закона от 25 декабря 2015 года № 140-оз «О государственной охране, сохранении, использовании и популяризации объектов культурного наследия (памятников истории и культуры) народов Российской Федерации, расположенных на территории Ленинградской области», приказа Минкультуры России от 13 января 2016 года № 28 «Об утверждении Порядка определения предмета охраны объекта культурного наследия, включенного в единый государственный реестр объектов культурного наследия (памятников истории и культуры) народов Российской Федерации», подпунктами 2.1.2, 2.3.7 Положения о комитете по сохранению культурного наследия Ленинградской области, утвержденного постановлением Правительства Ленинградской области от 24 декабря 2020 года № 850, на основании проекта предмета охраны объекта культурного наследия, подготовленного обществом с ограниченной ответственностью «Инженерный центр «Лифт-Диагностика» (лицензия Минкультуры России от 01 февраля 2018 года № 04785), в рамках разработки научно-проектной документации на проведение работ по сохранению выявленного объекта культурного наследия, приказываю:

1. Утвердить предмет охраны выявленного объекта культурного наследия «Офицерский дом жилой», расположенного по адресу: Ленинградская область, Выборгский муниципальный район, г. Выборг, пос. Гвардейский, ул. Казарменная, д. 5, входящего в состав выявленного объекта культурного

наследия «Комплекс военного ведомства 1 пол. XX века», расположенного по адресу: Ленинградская область, Выборгский муниципальный район, г. Выборг, пос. Гвардейский, ул. Казарменная, включенного в Перечень выявленных объектов культурного наследия, расположенных на территории Ленинградской области, приказом комитета по культуре Ленинградской области от 01 декабря 2015 года № 01-03/15-63, согласно приложению 1 к настоящему приказу.

2. Отделу по осуществлению полномочий Ленинградской области в сфере объектов культурного наследия обеспечить:

- внесение соответствующих сведений о предмете охраны выявленного объекта культурного наследия в Единый государственный реестр объектов культурного наследия (памятников истории и культуры) народов Российской Федерации;

- размещение настоящего приказа на официальном сайте комитета по сохранению культурного наследия Ленинградской области в информационно-телекоммуникационной сети «Интернет».

3. Контроль за исполнением настоящего приказа возложить на заместителя председателя комитета по сохранению культурного наследия Ленинградской области.

4. Настоящий приказ вступает в силу со дня его официального опубликования.

Заместитель Председателя Правительства
Ленинградской области – председатель
комитета по сохранению культурного
наследия



В.О. Цой

Приложение 1
к приказу комитета по сохранению культурного
наследия Ленинградской области
от «27» октября 2021 года
№ 01-03/21-160

Предмет охраны
выявленного объекта культурного наследия «Офицерский дом жилой»,
расположенного по адресу: Ленинградская область, Выборгский
муниципальный район, г. Выборг, пос. Гвардейский, ул. Казарменная, д. 5,
входящего в состав выявленного объекта культурного наследия «Комплекс
военного ведомства 1 пол. XX века», расположенного по адресу: Ленинградская
область, Выборгский муниципальный район, г. Выборг, пос. Гвардейский,
ул. Казарменная

№	Виды предмета охраны	Элементы предмета охраны	Фотофиксация
1	2	3	4
1.	Объемно-пространственное решение:	<p>исторические габариты и объемно-пространственное решение двухэтажного на цоколе здания;</p> <p>местоположение и габариты лестничных ризалитов;</p> <p>историческая конфигурация и уклон скатов крыши;</p> <p>отметка конька крыши.</p>	
2.	Конструктивная система:	<p>Исторические капитальные наружные и внутренние стены, материал- кирпич;</p> <p>исторические перекрытия площадок лестниц: малопролетные своды по металлическим балкам (своды Монье);</p> <p>Тип лестниц – двухмаршевые.</p>	

<p>3.</p>	<p>Архитектурно-художественное решение фасадов:</p>	<p>Архитектурно-художественное решение (композиция) фасадов здания в кирпичном стиле.</p> <p>Главный фасад (юго-западный): архитектурное решение ризалита лестницы;</p> <p>местоположение и габариты оконного проема под полуциркульной перемычкой ризалита лестницы;</p> <p>исторический рисунок расстекловки оконного проема ризалита лестницы;</p> <p>местоположение и габариты дверного проема лестницы;</p> <p>рисунок расстекловки фрамуги входной двери;</p> <p>историческое местоположение и габариты оконных проемов;</p> <p>оформление оконных проемов первого этажа клинчатыми, перемычками с замковыми камнями;</p> <p>оформление оконных проемов второго этажа лучковыми перемычками;</p> <p>декор фасада:</p> <p>облицовка цоколя двумя рядами гранитных блоков фактуры «скала»;</p>	    
-----------	---	---	--

руст в простенках и по углам в отметке первого этажа;



филенки под окнами первого этажа;



венчающий карниз большого выноса с сухариками;



подоконная профилированная тяга с покрытием металлом под оконными проемами первого этажа;



профилированная тяга с покрытием металлом в отметке второго этажа;



Дворовый фасад (северо-восточный):
местоположение и габариты ризалитов лестниц;



Исторический рисунок расстекловки оконных проемов ризалитов лестниц;

историческое местоположение и габариты оконных проемов;

оформление оконных проемов первого этажа клинчатыми перемычками с замковыми камнями;



оформление оконных проемов второго этажа лучковыми перемычками;



декор фасада:

облицовка цоколя двумя рядами гранитных блоков фактуры «скала»;



руст в простенках и по углам в отметке первого этажа;



филенки под окнами первого этажа;



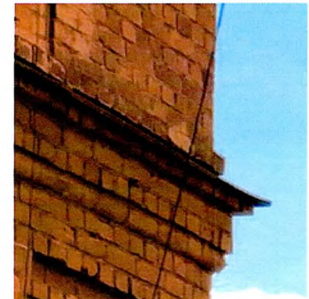
венчающий карниз большого выноса с сухариками;



подоконная профилированная тяга с
окрытием металлом под оконными
проемами первого этажа;



профилированная тяга с окрытием
металлом в отметке второго этажа.



Дворовые торцевые фасады (северо-
западный и юго-восточный):



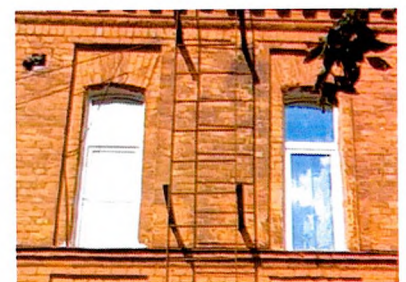
историческое местоположение и
габариты оконных проемов;



оформление оконных проемов первого
этажа клинчатыми
перемычками с замковыми камнями;



оформление оконных проемов второго
этажа лучковыми перемычками;

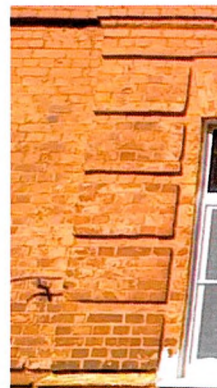


декор фасада:

облицовка цоколя двумя рядами
гранитных блоков фактуры «скала»;



руст в простенках и по углам в отметке
первого этажа;



филенки под окнами первого этажа;



венчающий карниз большого выноса с
сухариками;




подоконная профилированная тяга с
окрытием металлом под оконными
проемами первого этажа;



профилированная тяга с окрытием
металлом в отметке второго этажа



4.	Декоративно-художественная отделка интерьеров	Ограждения лестничных маршей – металлические, кованые, геометрического рисунка.	
----	---	---	---

Предмет охраны может быть уточнен при проведении дополнительных научных исследований.

Протоколы заседаний экспертной комиссии

ПРОТОКОЛ № 1

организационного заседания экспертной комиссии по проведению государственной историко-культурной экспертизы проектной документации на проведение работ по сохранению выявленного объекта культурного наследия «Офицерский дом жилой», расположенного по адресу: Ленинградская область, Выборгский муниципальный район, г. Выборг, пос. Гвардейский, ул. Казарменная, д. 5, входящего в состав выявленного объекта культурного наследия «Комплекс военного ведомства 1 пол. XX века», расположенного по адресу: Ленинградская область, Выборгский муниципальный район, г. Выборг, ул. Казарменная - «Проектная документация на проведение работ по сохранению выявленного объекта культурного наследия «Офицерский дом жилой», расположенного по адресу: Ленинградская область, Выборгский муниципальный район, г. Выборг, пос. Гвардейский, ул. Казарменная, д. 5, входящего в состав выявленного объекта культурного наследия «Комплекс военного ведомства 1 пол. XX века», расположенного по адресу: Ленинградская область, Выборгский муниципальный район, г. Выборг, ул. Казарменная (Оценка технического состояния и проектирование капитального ремонта системы электроснабжения многоквартирного дома, являющегося объектом культурного наследия, на территории Выборгского муниципального района Ленинградской области)», выполненной ООО «ИЦ «Лифт-Диагностика» в 2021 г. (Шифр: 2021-130-07-ЭС).

г. Санкт-Петербург

«11» апреля 2022 г.

Присутствовали:

1. **Куваева Юлия Петровна** – эксперт по проведению государственной историко-культурной экспертизы (аттестован Минкультуры РФ приказом № 1537 от 17.09.2021 г.);
2. **Глинская Наталия Борисовна** – эксперт по проведению государственной историко-культурной экспертизы (аттестована Минкультуры РФ приказом № 2032 от 25.12.2019 г.);
3. **Прокофьев Михаил Федорович** – эксперт по проведению государственной историко-культурной экспертизы (аттестован Минкультуры РФ приказом № 2032 от 25.12.2019 г.).

Повестка дня:

1. Утверждение состава экспертной комиссии.
2. Избрание председателя экспертной комиссии и ответственного секретаря экспертной комиссии.
3. Определение порядка, основных направлений работы и принятия решений экспертной комиссии.
4. Утверждение календарного плана работы экспертной комиссии.
5. Определение перечня документов, запрашиваемых у заказчика ООО «ИЦ «ЛИФТ-ДИАГНОСТИКА», для проведения экспертизы.

1. Об утверждении состава экспертной комиссии.

Слушали: Куваеву Ю.П. о создании экспертной комиссии по проведению государственной историко-культурной экспертизы проектной документации на проведение работ по сохранению выявленного объекта культурного наследия «Офицерский дом жилой», расположенного по адресу: Ленинградская область, Выборгский муниципальный район, г. Выборг, пос. Гвардейский, ул. Казарменная, д. 5, входящего в состав выявленного объекта культурного наследия «Комплекс военного ведомства 1 пол. XX века», расположенного по адресу:

Ленинградская область, Выборгский муниципальный район, г. Выборг, ул. Казарменная - «Проектная документация на проведение работ по сохранению выявленного объекта культурного наследия «Офицерский дом жилой», расположенного по адресу: Ленинградская область, Выборгский муниципальный район, г. Выборг, пос. Гвардейский, ул. Казарменная, д. 5, входящего в состав выявленного объекта культурного наследия «Комплекс военного ведомства 1 пол. XX века», расположенного по адресу: Ленинградская область, Выборгский муниципальный район, г. Выборг, ул. Казарменная (Оценка технического состояния и проектирование капитального ремонта системы электроснабжения многоквартирного дома, являющегося объектом культурного наследия, на территории Выборгского муниципального района Ленинградской области)», выполненной ООО «ИЦ «Лифт-Диагностика» в 2021 г. (Шифр: 2021-130-07-ЭС).

Постановили: создать экспертную комиссию в составе: Куваевой Ю.П., Глинской Н.Б., Прокофьева М.Ф.

Голосование: 3 человека – за; против – нет; воздержавшихся – нет. Принято единогласно.

2. Избрание председателя экспертной комиссии и ответственного секретаря экспертной комиссии

Слушали: Прокофьева М.Ф. о выборе председателя и ответственного секретаря экспертной комиссии

Постановили:

– Председателем экспертной комиссии выбрать Куваеву Ю.П.

– Ответственным секретарем экспертной комиссии выбрать Глинскую Н.Б.

Голосование: 3 человека – за; против – нет; воздержавшихся – нет. Принято единогласно.

3. Определение порядка, основных направлений работы и принятия решений экспертной комиссии

Слушали: Глинскую Н.Б. об определении основных направлений работы экспертной комиссии.

Экспертная комиссия собирается в случае проведения государственной историко-культурной экспертизы по заявке заказчика, решения экспертной комиссии принимаются коллегиально, после проведения необходимых научных исследований, визуального изучения объекта и проектной документации на проведение работ по сохранению объекта культурного наследия.

Основными направлениями работы экспертов принять:

- ознакомление с разработанной проектной документацией на проведение работ по сохранению выявленного объекта культурного наследия «Офицерский дом жилой», расположенного по адресу: Ленинградская область, Выборгский муниципальный район, г. Выборг, пос. Гвардейский, ул. Казарменная, д. 5, входящего в состав выявленного объекта культурного наследия «Комплекс военного ведомства 1 пол. XX века», расположенного по адресу: Ленинградская область, Выборгский муниципальный район, г. Выборг, ул. Казарменная - «Проектная документация на проведение работ по сохранению выявленного объекта культурного наследия «Офицерский дом жилой», расположенного по адресу: Ленинградская область, Выборгский муниципальный район, г. Выборг, пос. Гвардейский, ул. Казарменная, д. 5, входящего в состав выявленного объекта культурного наследия «Комплекс военного ведомства 1 пол. XX века», расположенного по адресу: Ленинградская область, Выборгский муниципальный район, г. Выборг, ул. Казарменная (Оценка технического состояния и проектирование капитального ремонта системы электроснабжения многоквартирного дома, являющегося объектом культурного наследия, на территории Выборгского муниципального

района Ленинградской области)», выполненной ООО «ИЦ «Лифт-Диагностика» в 2021 г. (Шифр: 2021-130-07-ЭС);

- проведение визуального натурального обследования объекта и его фотофиксация; обработку материала; подготовку материалов фотофиксации; ознакомление с документами Комитета по сохранению культурного наследия Ленинградской области;
- определение возможности проведения работ по сохранению объекта культурного наследия в соответствии с разработанной проектной документацией.

Постановили:

Принять предложенные Глинской Н.Б. направления деятельности экспертной комиссии.

Голосование: 3 человека – за; против – нет; воздержавшихся – нет. Принято единогласно.

4. Утверждение календарного плана работы экспертной комиссии.

Слушали: Глинскую Н.Б.

Срок проведения экспертизы – с 11.04.2022 г. по 06.06.2022 г.:

- 11.04.2022 г.: натурное визуальное обследование и фотофиксация объекта, расположенного по адресу: Ленинградская область, Выборгский муниципальный район, г. Выборг, ул. Казарменная, д. 5.
- 12.04.2022 г. – 03.05.2022 г.: ознакомление с проектной документацией ООО «ИЦ «ЛИФТ-ДИАГНОСТИКА», 2021 г., представленной Заказчиком ООО «ИЦ «ЛИФТ-ДИАГНОСТИКА», 2021 г.;
- 04.05.2022 г. – 06.06.2022 г.: обработка материала, подготовка Акта по результатам государственной историко-культурной экспертизы проектной документации на проведение работ по сохранению объекта культурного наследия со всеми необходимыми приложениями.

Постановили:

Принять предложенный Глинской Н.Б. календарный план работы экспертной комиссии.

Голосование: 3 человека – за; против – нет; воздержавшихся – нет. Принято единогласно.

5. Определение перечня документов, запрашиваемых у заказчика ООО «ИЦ «ЛИФТ-ДИАГНОСТИКА», для проведения экспертизы

Слушали: Куваеву Ю.П.

Принять следующий перечень документов, запрашиваемых у заказчика – ООО «ИЦ «ЛИФТ-ДИАГНОСТИКА», 2021 г.:

- Копии задания Комитета по сохранению культурного наследия на проведение работ по сохранению объекта культурного наследия от 16.07.2021 № 04-05/21-68; Акта регистрации вновь выявленных объектов г. Выборга, представляющих историко-культурную ценность № 5-19 от 21.11.1993 г.; Приказа Комитета по сохранению культурного наследия Ленинградской области от 27.10.2021 г. № 01-03/21-160; технического паспорта;
- «Проектная документация на проведение работ по сохранению выявленного объекта культурного наследия «Офицерский дом жилой», расположенного по адресу: Ленинградская область, Выборгский муниципальный район, г. Выборг, пос. Гвардейский, ул. Казарменная, д. 5, входящего в состав выявленного объекта культурного наследия «Комплекс военного ведомства 1 пол. XX века», расположенного по адресу: Ленинградская область, Выборгский муниципальный район, г. Выборг, ул. Казарменная (Оценка технического состояния и проектирование капитального ремонта системы электроснабжения многоквартирного дома, являющегося объектом культурного наследия, на территории Выборгского муниципального района Ленинградской области)», выполненная ООО «ИЦ «Лифт-Диагностика» в 2021 г. (Шифр: 2021-130-07-ЭС).

Постановили:

Принять перечень документов, запрашиваемых у заказчика – ООО «ИЦ «ЛИФТ-ДИАГНОСТИКА».

Голосование: 3 человека – за; против – нет; воздержавшихся – нет. Принято единогласно.

Председатель комиссии



Куваева Ю.П.

Ответственный секретарь экспертной комиссии



Глинская Н.Б.

Эксперт, член экспертной комиссии



Прокофьев М.Ф.

ПРОТОКОЛ № 2

организационного заседания экспертной комиссии по проведению государственной историко-культурной экспертизы проектной документации на проведение работ по сохранению выявленного объекта культурного наследия «Офицерский дом жилой», расположенного по адресу: Ленинградская область, Выборгский муниципальный район, г. Выборг, пос. Гвардейский, ул. Казарменная, д. 5, входящего в состав выявленного объекта культурного наследия «Комплекс военного ведомства 1 пол. XX века», расположенного по адресу: Ленинградская область, Выборгский муниципальный район, г. Выборг, ул. Казарменная - «Проектная документация на проведение работ по сохранению выявленного объекта культурного наследия «Офицерский дом жилой», расположенного по адресу: Ленинградская область, Выборгский муниципальный район, г. Выборг, пос. Гвардейский, ул. Казарменная, д. 5, входящего в состав выявленного объекта культурного наследия «Комплекс военного ведомства 1 пол. XX века», расположенного по адресу: Ленинградская область, Выборгский муниципальный район, г. Выборг, ул. Казарменная (Оценка технического состояния и проектирование капитального ремонта системы электроснабжения многоквартирного дома, являющегося объектом культурного наследия, на территории Выборгского муниципального района Ленинградской области)», выполненной ООО «ИЦ «Лифт-Диагностика» в 2021 г. (Шифр: 2021-130-07-ЭС).

г. Санкт-Петербург

«06» июня 2022 г.

Присутствовали:

1. **Куваева Юлия Петровна** – эксперт по проведению государственной историко-культурной экспертизы (аттестован Минкультуры РФ приказом № 1537 от 17.09.2021 г.);
2. **Глинская Наталия Борисовна** – эксперт по проведению государственной историко-культурной экспертизы (аттестована Минкультуры РФ приказом № 2032 от 25.12.2019 г.);
3. **Прокофьев Михаил Федорович** – эксперт по проведению государственной историко-культурной экспертизы (аттестован Минкультуры РФ приказом № 2032 от 25.12.2019 г.).

Повестка дня:

1. Утверждение Акта по результатам государственной историко-культурной экспертизы.
2. Утверждение вывода Акта по результатам государственной историко-культурной экспертизы.

Рассмотрев и обсудив вопросы повестки дня, приняты следующие решения:

1. **Утвердить Акт по результатам государственной историко-культурной экспертизы проектной документации на проведение работ по сохранению выявленного объекта культурного наследия «Офицерский дом жилой», расположенного по адресу: Ленинградская область, Выборгский муниципальный район, г. Выборг, пос. Гвардейский, ул. Казарменная, д. 5, входящего в состав выявленного объекта культурного наследия «Комплекс военного ведомства 1 пол. XX века», расположенного по адресу: Ленинградская область, Выборгский муниципальный район, г. Выборг, ул. Казарменная - «Проектная документация на проведение работ по сохранению выявленного объекта культурного наследия «Офицерский дом жилой», расположенного по адресу: Ленинградская область, Выборгский муниципальный район, г. Выборг, пос. Гвардейский, ул. Казарменная, д. 5, входящего в состав выявленного объекта культурного наследия «Комплекс военного ведомства 1 пол. XX века», расположенного по адресу: Ленинградская область, Выборгский муниципальный район, г. Выборг, ул. Казарменная (Оценка технического состояния и проектирование капитального ремонта системы электроснабжения многоквартирного дома, являющегося объектом культурного наследия, на**

территории Выборгского муниципального района Ленинградской области)», выполненной ООО «ИЦ «Лифт-Диагностика» в 2021 г. (Шифр: 2021-130-07-ЭС) (принят единогласно).

2. Утвердить вывод Акта по результатам государственной историко-культурной экспертизы проектной документации по сохранению выявленного объекта культурного наследия «Офицерский дом жилой», расположенного по адресу: Ленинградская область, Выборгский муниципальный район, г. Выборг, пос. Гвардейский, ул. Казарменная, д. 5, входящего в состав выявленного объекта культурного наследия «Комплекс военного ведомства 1 пол. XX века», расположенного по адресу: Ленинградская область, Выборгский муниципальный район, г. Выборг, ул. Казарменная - «Проектная документация на проведение работ по сохранению выявленного объекта культурного наследия «Офицерский дом жилой», расположенного по адресу: Ленинградская область, Выборгский муниципальный район, г. Выборг, пос. Гвардейский, ул. Казарменная, д. 5, входящего в состав выявленного объекта культурного наследия «Комплекс военного ведомства 1 пол. XX века», расположенного по адресу: Ленинградская область, Выборгский муниципальный район, г. Выборг, ул. Казарменная (Оценка технического состояния и проектирование капитального ремонта системы электроснабжения многоквартирного дома, являющегося объектом культурного наследия, на территории Выборгского муниципального района Ленинградской области)», выполненной ООО «ИЦ «Лифт-Диагностика» в 2021 г. (Шифр: 2021-130-07-ЭС) (принят единогласно).

Председатель комиссии



Куваева Ю.П.

Ответственный секретарь экспертной комиссии



Глинская Н.Б.

Эксперт, член экспертной комиссии



Прокофьев М.Ф.

Приложение 5 к АКТу по результатам государственной историко-культурной экспертизы

Договор между ООО «Научно-проектный реставрационный центр» и
ООО «ИЦ «Лифт-Диагностика» № 021-ИКЭ/22 от 11.04.2022 г.

Договор № 021-ИКЭ/22

Санкт-Петербург

«11» апреля 2022 года

ООО «ИЦ «Лифт-Диагностика» в лице генерального директора Яковлева Константина Владимировича, действующего на основании Устава, именуемый в дальнейшем «Заказчик», с одной стороны, и ООО «Научно-проектный реставрационный центр» в лице генерального директора Прокофьева Михаил Федорович, действующего на основании Устава, именуемое в дальнейшем «Исполнитель», с другой стороны, вместе и каждая в отдельности, именуемые в дальнейшем «Стороны», заключили настоящий Договор о нижеследующем:

1. Предмет договора

1.1. Заказчик поручает, а Исполнитель обязуется в установленный договором срок провести государственную историко-культурную экспертизу проектной документации на проведение работ по сохранению выявленного объекта культурного наследия «Офицерский жилой дом», входящий в состав выявленного объекта культурного наследия «Комплекс военного ведомства 1 пол XX века», находящегося по адресу Ленинградская область, Выборгский муниципальный район, г. Выборг, ул. Казарменная, д. 5, а «Заказчик» обязуется, принять и оплатить «Исполнителю» выполненную работу по настоящему договору.

1.2. Исполнитель выполняет работы в соответствии с Постановлением Правительства Российской Федерации от 15.07.2009 № 569 «Об утверждении Положения о государственной историко-культурной экспертизе».

2. Сроки выполнения работ

2.2. Начало выполнения работ по настоящему договору: с даты передачи Заказчиком полного комплекта проектной документации Исполнителю.

2.3. Окончание выполнения работ по настоящему договору: 20 мая 2022 г.

3. Цена договора и порядок расчетов

3.2. Цена договора устанавливается в соответствии с протоколом соглашения о договорной цене (Приложение № 1)

3.3. Цена договора является твердой на весь срок исполнения договора и включает в себя все расходы Исполнителя, связанные с исполнением обязательств по договору

3.4. Оплата выполненных работ производится в течение 15 (пятнадцати) календарных дней со дня выставления Исполнителем счета на основании подписанного Сторонами акта сдачи-приемки работ, оформленного в соответствии с протоколом соглашения о договорной цене (Приложение № 1).

3.5. Оплата производится путем безналичного перечисления денежных средств на расчетный счет Исполнителя.

3.6. Авансирование - перед началом работ, Заказчик выплачивает Исполнителю аванс в размере 50% от указанной в п.1. Протокола общей суммы договора.

3.7. Работы, выполненные Исполнителем с отклонениями от требований Постановления Правительства Российской Федерации от 15.07.2009 № 569 «Об утверждении Положения о государственной историко-культурной экспертизе» или с иными недостатками, не подлежат оплате Заказчиком до устранения Исполнителем обнаруженных недостатков.

3.8. Обязательства Заказчика по оплате договора считаются исполненными с момента списания денежных средств с лицевого счета Заказчика.

4. Права и обязанности Сторон

4.2. Исполнитель обязуется:

4.2.1. Получить проектную и необходимую исходную документацию.

4.2.2. Вести работы по настоящему договору при наличии действующих лицензии и (или) иных разрешений, относящихся к предмету договора, выдаваемых уполномоченными государственными органами.

4.2.3. Выполнять работы в соответствии со стандартами и требованиями, предъявляемыми действующим законодательством Российской Федерации к данным работам.

4.2.4. Сдать результат выполненных работ, передав Заказчику всю необходимую документацию, относящуюся к выполненным работам.

4.2.5. Обеспечить соответствие результата выполненных работ техническим инструкциям и условиям, техническим регламентам, государственным стандартам, технологическим инструкциям, иным обязательным нормам и правилам, условиям договора.

4.2.6. Выполнять иные обязательства, возникающие из договора.

4.3. Заказчик обязуется:

4.3.1. Передать проектную и необходимую исходно-разрешительную документацию, по запросу экспертной комиссии, в порядке, установленном «Положением о государственной историко-культурной экспертизе», утвержденным постановлением Правительства Российской Федерации от 15.07.2009 г. № 569.

4.3.2. Обеспечить Исполнителю для исполнения договора возможность доступа на объект в согласованное Сторонами время.

4.3.3. Содействовать Исполнителю в сборе материалов для историко-культурной экспертизы.

4.3.4. Участвовать в процессе согласования Акта ГИКЭ.

4.3.5. Производить приемку выполненных работ с подписанием акта сдачи-приемки работы.

4.3.6. Обеспечить оплату выполненных Исполнителем работ.

4.4. Исполнитель имеет право:

4.4.1. Требовать от Заказчика выполнения условий договора.

4.5. Заказчик имеет право:

4.5.1. Требовать от Исполнителя выполнения условий договора.

4.5.2. Контролировать действия Исполнителя на время исполнения договора.

5. Порядок сдачи и приемки работ

5.1. В срок, указанный в п. 2.2. договора, Исполнитель передает Заказчику результат государственной историко-культурной экспертизы – Акт по результатам государственной историко-культурной экспертизы проектной документации на проведение работ по сохранению выявленного объекта культурного наследия «Офицерский жилой дом», входящий в состав выявленного объекта культурного наследия «Комплекс военного ведомства 1 пол XX века», находящегося по адресу Ленинградская область, Выборгский муниципальный район, г. Выборг, ул. Казарменная, д. 5, в 1-ом экземпляре на бумажном носителе и в 2 (двух) экз. на электронном носителе.

5.2. Заказчик осуществляет приемку выполненных работ в течение 10 (десяти) дней с даты подписания акта сдачи-приемки работ.

5.3. В случае выявления недостатков в предъявленной к приемке документации, Заказчик направляет Исполнителю мотивированный отказ.

5.4. Исполнитель обязан устранить за свой счет выявленные недостатки в срок не более 5 (пяти) рабочих дней. После устранения выявленных недостатков Исполнитель обязан незамедлительно письменно уведомить об этом Заказчика и вновь передать ему результат государственной историко-культурной экспертизы.

5.5. Заказчик в течение 10 (десяти) рабочих дней подписывает представленный Исполнителем акт сдачи-приемки работ.

6. Гарантии и ответственность Сторон

6.2. Исполнитель гарантирует, что результат выполняемых работ соответствует всем требованиям, предъявляемым к данному виду работам.

6.3. За невыполнение или ненадлежащее выполнение обязательств по настоящему договору Стороны несут ответственность в соответствии с действующим законодательством.

6.4. В случае просрочки исполнения Заказчиком обязательств, предусмотренных договором, а также в иных случаях неисполнения или ненадлежащего исполнения Заказчиком обязательств, предусмотренных договором, Исполнитель вправе потребовать уплаты неустоек (штрафов, пеней).

6.5. В случае просрочки исполнения Заказчиком обязательств по оплате по настоящему договору пеня начисляется за каждый день просрочки исполнения обязательства, предусмотренного договором, начиная со дня, следующего после дня истечения установленного договором срока исполнения обязательства. Пеня устанавливается в размере одной трехсотой действующей на дату уплаты пеней ставки рефинансирования Центрального банка Российской Федерации от не уплаченной в срок суммы.

6.6. За ненадлежащее исполнение Заказчиком обязательств по настоящему договору, за исключением просрочки исполнения обязательств, размер штрафа установлен в размере 1,5 % от цены договора.

6.7. В случае просрочки Исполнителем обязательств (в том числе гарантийного обязательства), предусмотренных договором, а также в иных случаях неисполнения или ненадлежащего исполнения Исполнителем обязательств, предусмотренных договором, Заказчик направляет Исполнителю требование об уплате неустоек (штрафов, пеней).

6.8. В случае просрочки срока выполнения работ Исполнитель выплачивает Заказчику пению за каждый день просрочки в размере одной двадцатой ставки рефинансирования Центрального банка Российской Федерации, действующей на дату уплаты пеней, от суммы договора, уменьшенной на сумму, пропорциональную объему обязательств, предусмотренных договором и фактически исполненных Исполнителем.

6.9. В случае ненадлежащего выполнения работ Исполнитель выплачивает Заказчику штраф в размере 1,5% от цены договора.

6.10. Сторона освобождается от уплаты неустойки (штрафа, пени), если докажет, что неисполнение или ненадлежащее исполнение обязательства, предусмотренного договором, произошло вследствие непреодолимой силы или по вине другой Стороны.

6.11. Уплата пеней и штрафа не освобождает Исполнителя от исполнения принятых на себя по договору обязательств.

7. Срок действия договора

7.1. Настоящий договор вступает в силу с момента подписания и действует до выполнения Сторонами всех обязательств.

8. Форс-мажор

8.1. Ни одна из Сторон не несет ответственности за полное или частичное невыполнение своих договорных обязательств, если это вызвано такими непредвиденными обстоятельствами, как наводнение, пожар, землетрясение и другими природными бедствиями, равно как война или военные операции, распоряжение органов власти, препятствующие выполнению настоящего договора, имевшие место после его заключения.

9. Изменение и расторжение договора

9.1. Все изменения и дополнения к настоящему договору действительны лишь в том случае, если они совершены в письменной форме и подписаны Сторонами. Дополнительные соглашения являются неотъемлемой частью договора.

9.2. Расторжение договора допускается по соглашению сторон, по решению суда, в случае одностороннего отказа стороны договора от исполнения договора в соответствии с гражданским законодательством.

9.3. Односторонний отказ от исполнения договора возможен в соответствии с положениями частей 9-26 статьи 95 Федерального закона от 5 апреля 2013 № 44-ФЗ «О договорной системе в сфере закупок товаров, работ, услуг для обеспечения государственных и муниципальных нужд».

9.4. Заказчик принимает решение об одностороннем отказе от исполнения договора в случаях:

9.5.1. просрочки срока выполнения работ Исполнителем более чем на 7 (семь) календарных дней от срока, установленного разделом 2. настоящего договора;

9.5.2. отказа Исполнителя от устранения недостатков выполненных работ в соответствии с требованиями пункта 5.2. настоящего договора.

10. Прочие условия

10.1. Настоящий договор составлен в двух экземплярах, имеющих одинаковую юридическую силу, по одному экземпляру для каждой Стороны.

10.2. По вопросам, не предусмотренным настоящим договором, Стороны руководствуются действующим законодательством Российской Федерации.

10.3. К настоящему договору прилагается и является его неотъемлемой частью следующие Приложения:

Приложение № 1. Протокол соглашения о договорной цене от «11» апреля 2022 г.

11. Местонахождение и банковские реквизиты Сторон

ЗАКАЗЧИК:

Наименование: Общество с ограниченной ответственностью "ИНЖЕНЕРНЫЙ ЦЕНТР "ЛИФТ-ДИАГНОСТИКА" (ООО «ИЦ «ЛИФТ-ДИАГНОСТИКА»).

Юридический адрес: 192171, г. Санкт-Петербург, вн.тер.г. муниципальный округ Ивановский, ул. Бабушкина, д. 36 к. 1 литера И, помещ. 220.

Адрес для отправки почтовой корреспонденции: 192171, г. Санкт-Петербург, вн.тер.г. муниципальный округ Ивановский, ул. Бабушкина, д. 36 к. 1 литера И, помещ. 220.

ИНН: 7840414271/КПП: 781101001/ОГРН: 1097847164227

Дата постановки на учет в налоговом органе: 04.02.2011

Банковские реквизиты: р/с: 40702810201075100250 в банке: Ф-л Северо-Западный ПАО Банк «ФК Открытие», к/с: 30101810540300000795, БИК: 044030795.

Тел/факс: +7(812)320-55-80/+7(812)3367449.

Адрес электронной почты:

info@lift-diagnostics.ru

Генеральный директор

Яковлев К.В.



ИСПОЛНИТЕЛЬ:

ООО «Научно-проектный реставрационный центр»
Местонахождения:
191186, Санкт-Петербург,
наб. реки Мойки, дом 48-50-52, кор. АК,
оф.б

тел/факс (812) 571-16-39
E-mail: centr_rest@bk.ru;
ИНН 7802368539, КПП 784001001,
ОКПО 96800484,
ОКАТО 41413000000

Банковские реквизиты:
р/с 407 028 101 350 000 029 15
в ПАО «Банк «Санкт-Петербург»,
БИК 044030790
кор.сч. 30101810900000000790,

Генеральный директор

Прокофьев М.Ф.



Договоры с экспертами

ТРУДОВОЙ ДОГОВОР № 01/20

«01» января 2020 г.

г. Санкт-Петербург

Общество с ограниченной ответственностью «Научно-проектный реставрационный центр», именуемое в дальнейшем «РАБОТОДАТЕЛЬ», в лице Генерального директора Прокофьева Михаила Федоровича, действующего на основании Устава, с одной стороны, и гражданин Российской Федерации Прокофьев Михаил Федорович именуемый в дальнейшем «РАБОТНИК», с другой стороны, заключили настоящий трудовой договор о нижеследующем:

1. Общие положения

1.1. По настоящему трудовому договору Работник обязуется выполнять обязанности по должности генерального директора с окладом 30 000 тысяч рублей (Тридцать тысяч рублей 00 копеек), а также выполнять обязанности эксперта по проведению историко-культурной экспертизы, соблюдая правила техники безопасности, правила внутреннего трудового распорядка и условия настоящего трудового договора, а Работодатель обязуется обеспечивать Работнику необходимые условия для работы, выплачивать заработную плату и предоставлять социально-бытовые льготы в соответствии с законодательством и настоящим трудовым договором.

1.2. Трудовой договор заключается:
а) с «01» января 2020 г. по «01» января 2023 г.

2. Права и обязанности сторон

2.1. Права и обязанности Работника установлены Трудовым Кодексом РФ, иными законодательными актами РФ, должностной инструкцией, правилами внутреннего трудового распорядка.

2.2. Работник обязуется не разглашать третьим лицам охраняемую законом тайну (любые данные о наименовании, адресах, телефонах и/или контактных лицах покупателей и поставщиков Общества, а также любые данные о суммах, номенклатуре и датах продаж и/или покупок товаров, работ, услуг, как совершенных Обществом, так и планируемых).

2.3. Права и обязанности работодателя установлены Трудовым Кодексом РФ и иными законодательными актами РФ, правилами внутреннего трудового распорядка.

3. Оплата труда работника и социально-бытовое обеспечение

3.1. За выполнение обязанностей, предусмотренных настоящим трудовым договором, Работнику выплачивается:

- должностной оклад в соответствии со штатным расписанием, при условии выполнения в полном объеме должностных обязанностей и отработки нормы рабочего времени.

3.2. Заработная плата выплачивается два раза в месяц в дни, установленные правилами внутреннего трудового распорядка.

3.3. Работнику устанавливается ежегодный оплачиваемый отпуск продолжительностью 28 календарных дней. Право на использование отпуска за первый год работы в компании наступает по истечению 6 месяцев.

3.4. Работнику устанавливается рабочая неделя в соответствии с графиком работы Общества (структурного подразделения).

3.5. В отношении Работника устанавливается режим труда и отдыха, утвержденный правилами внутреннего трудового распорядка.

3.6. Работодатель может выплачивать Работнику премии за производственные результаты, а также другие стимулирующие выплаты и надбавки.

4. Обучение и аттестация Работника

4.1. Необходимость профессиональной подготовки и переподготовки работников определяет Работодатель.

4.2. В случае необходимости профессиональной подготовки или переподготовки Работника между Работодателем и Работником может быть заключен ученический договор, который будет являться дополнением к настоящему трудовому договору.

4.3. Аттестацию Работника проводит Работодатель с периодичностью устанавливаемой соответствующими служебными документами.

5. Материальная ответственность сторон

5.1. Сторона трудового договора, причинившая ущерб другой стороне, возмещает этот ущерб в соответствии с трудовым законодательством РФ. Расторжение трудового договора после причинения ущерба не влечет за собой освобождения стороны этого договора от материальной ответственности.

5.2. Материальная ответственность наступает за ущерб, причиненный в результате виновного противоправного действия или бездействия, в размере установленном Трудовым Кодексом РФ.

5.3. Частичная или полная материальная ответственность устанавливается в соответствии с занимаемой должностью и особенностями выполнения работ, обусловленных настоящим трудовым договором, нормами трудового законодательства и (при необходимости) дополнительными соглашениями между Работодателем и Работником.

6. Ответственность сторон за нарушение трудового законодательства

6.1. Сторона, виновная в нарушении трудового законодательства и иных нормативных правовых актов, содержащих нормы трудового права, привлекается к ответственности в порядке, установленном Трудовым Кодексом РФ, иными федеральными законами, а также привлекается к гражданско-правовой, административной и уголовной ответственности в порядке, установленном федеральными законами.

7. Заключительные положения

7.1. Изменение условий настоящего договора, его продление и прекращение возможно по соглашению сторон.

7.2. Настоящий трудовой договор подлежит расторжению в случаях, предусмотренных трудовым законодательством, в том числе в случае отрицательного заключения аттестационной комиссии при проведении аттестации Работника (п.4.3 настоящего договора).

7.3. Во всех случаях расторжения трудового договора работник обязуется не разглашать третьим лицам информацию конфиденциального характера (служебную и коммерческую тайну), ставшую ему известной в связи с исполнением обязанностей по настоящему договору.

7.4. Все споры по данному договору и/или должностной инструкции разрешаются путем переговоров. При невозможности разрешения споров переговорным путем, они подлежат рассмотрению в Федеральных судах г. Санкт-Петербурга и Ленинградской области.

7.5. Недействительность одного или нескольких положений настоящего договора не влечет недействительности договора в целом.

7.6. Настоящий договор вступает в силу с момента подписания и действует в течение срока, установленного настоящим договором. Договор может быть пролонгирован.

7.7. Работник имеет право на защиту своих персональных данных в соответствии с Трудовым Кодексом РФ и положением о персональных данных работников. Лица, виновные за нарушение норм, регулирующих получение, обработку и использование персональных данных Работника, несут административную и дисциплинарную ответственность, гражданско-правовую и уголовную ответственность в соответствии с федеральными законами.

7.8. Работодатель осуществляет обязательное страхование работника по видам, основаниям, на условиях, в порядке и размерах, предусмотренных законодательством РФ.

7.9. Настоящий трудовой договор составлен в двух экземплярах и считается действительным при наличии подписей обеих сторон.

8. Адреса и реквизиты сторон

РАБОТОДАТЕЛЬ: ООО «Научно-проектный реставрационный центр»
ИНН 7802368539 ОГРН 5067847438170
СПб, наб. реки Мойки д. 48-50-52, лит.АК, пом.11-Н,21-Н,22-Н,15-Н,16-Н, 1-ый этаж.
офис 6

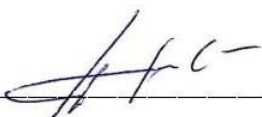
РАБОТНИК: Прокофьев Михаил Федорович
ИНН 782609588777 дата рождения 02.02.1945 г.
Адрес СПб, ул. Подольская д. 10, кв. 3
Паспорт 40 02 142903
Выдан 28.03.2002 г.
38 отделом милиции Адмиралтейского района
г. Санкт-Петербурга

код подразделения 782-038


СНИЛС 077-401-759-72

Работодатель:

Работник:



Прокофьев М.Ф.



Прокофьев М.Ф.



ТРУДОВОЙ ДОГОВОР № 11/20

«31» декабря 2020 г.

г. Санкт-Петербург

Общество с ограниченной ответственностью «Научно-проектный реставрационный центр», именуемое в дальнейшем «РАБОТОДАТЕЛЬ», в лице Генерального директора Прокофьева Михаила Федоровича, действующего на основании Устава, с одной стороны, и гражданка Российской Федерации Глинской Наталии Борисовны именуемая в дальнейшем «РАБОТНИК», с другой стороны, заключили настоящий трудовой договор о нижеследующем:

1. Общие положения

1.1. По настоящему трудовому договору Работник обязуется выполнять обязанности по должности заместитель генерального директора с окладом 25 000 тысяч рублей (Двадцать пять тысяч рублей 00 копеек), соблюдая правила техники безопасности, правила внутреннего трудового распорядка и условия настоящего трудового договора, а Работодатель обязуется обеспечивать Работнику необходимые условия для работы, выплачивать заработную плату и предоставлять социально-бытовые льготы в соответствии с законодательством и настоящим трудовым договором.

1.2. Трудовой договор заключается:

а) с «31» декабря 2020 г. по «31» декабря 2025 г.

2. Права и обязанности сторон

2.1. Права и обязанности Работника установлены Трудовым Кодексом РФ, иными законодательными актами РФ, должностной инструкцией, правилами внутреннего трудового распорядка.

2.2. Работник обязуется не разглашать третьим лицам охраняемую законом тайну (любые данные о наименовании, адресах, телефонах и/или контактных лицах покупателей и поставщиков Общества, а также любые данные о суммах, номенклатуре и датах продаж и/или покупок товаров, работ, услуг, как совершенных Обществом, так и планируемых).

2.3. Права и обязанности работодателя установлены Трудовым Кодексом РФ и иными законодательными актами РФ, правилами внутреннего трудового распорядка.

3. Оплата труда работника и социально-бытовое обеспечение

3.1. За выполнение обязанностей, предусмотренных настоящим трудовым договором, Работнику выплачивается:

- должностной оклад в соответствии со штатным расписанием, при условии выполнения в полном объеме должностных обязанностей и отработки нормы рабочего времени.

3.2. Заработная плата выплачивается два раза в месяц в дни, установленные правилами внутреннего трудового распорядка.

3.3. Работнику устанавливается ежегодный оплачиваемый отпуск продолжительностью 28 календарных дней. Право на использование отпуска за первый год работы в компании наступает по истечению 6 месяцев.

3.4. Работнику устанавливается рабочая неделя в соответствии с графиком работы Общества (структурного подразделения).

3.5. В отношении Работника устанавливается режим труда и отдыха, утвержденный правилами внутреннего трудового распорядка.

3.6. Работодатель может выплачивать Работнику премии за производственные результаты, а также другие стимулирующие выплаты и надбавки.

4. Обучение и аттестация Работника

4.1. Необходимость профессиональной подготовки и переподготовки работников определяет Работодатель.

4.2. В случае необходимости профессиональной подготовки или переподготовки Работника между Работодателем и Работником может быть заключен ученический договор, который будет являться дополнением к настоящему трудовому договору.

4.3. Аттестацию Работника проводит Работодатель с периодичностью устанавливаемой соответствующими служебными документами.

5. Материальная ответственность сторон

5.1. Сторона трудового договора, причинившая ущерб другой стороне, возмещает этот ущерб в соответствии с трудовым законодательством РФ. Расторжение трудового договора после причинения ущерба не влечет за собой освобождения стороны этого договора от материальной ответственности.

5.2. Материальная ответственность наступает за ущерб, причиненный в результате виновного противоправного действия или бездействия, в размере установленном Трудовым Кодексом РФ.

5.3. Частичная или полная материальная ответственность устанавливается в соответствии с занимаемой должностью и особенностями выполнения работ, обусловленных настоящим трудовым договором, нормами трудового законодательства и (при необходимости) дополнительными соглашениями между Работодателем и Работником.

6. Ответственность сторон за нарушение трудового законодательства

6.1. Сторона, виновная в нарушении трудового законодательства и иных нормативных правовых актов, содержащих нормы трудового права, привлекается к ответственности в порядке, установленном Трудовым Кодексом РФ, иными федеральными законами, а также привлекается к гражданско-правовой, административной и уголовной ответственности в порядке, установленном федеральными законами.

7. Заключительные положения

7.1. Изменение условий настоящего договора, его продление и прекращение возможно по соглашению сторон.

7.2. Настоящий трудовой договор подлежит расторжению в случаях, предусмотренных трудовым законодательством, в том числе в случае отрицательного заключения аттестационной комиссии при проведении аттестации Работника (п.4.3 настоящего договора).

7.3. Во всех случаях расторжения трудового договора работник обязуется не разглашать третьим лицам информацию конфиденциального характера (служебную и коммерческую тайну), ставшую ему известной в связи с исполнением обязанностей по настоящему договору.

7.4. Все споры по данному договору и/или должностной инструкции разрешаются путем переговоров. При невозможности разрешения споров переговорным путем, они подлежат рассмотрению в Федеральных судах г. Санкт-Петербурга и Ленинградской области.

7.5. Недействительность одного или нескольких положений настоящего договора не влечет недействительности договора в целом.

7.6. Настоящий договор вступает в силу с момента подписания и действует в течение срока, установленного настоящим договором. Договор может быть пролонгирован.

7.7. Работник имеет право на защиту своих персональных данных в соответствии с Трудовым Кодексом РФ и положением о персональных данных работников. Лица,

виновные за нарушение норм, регулирующих получение, обработку и использование персональных данных Работника, несут административную и дисциплинарную ответственность, гражданско-правовую и уголовную ответственность в соответствии с федеральными законами.

7.8. Работодатель осуществляет обязательное страхование работника по видам, основаниям, на условиях, в порядке и размерах, предусмотренных законодательством РФ.

7.9. Настоящий трудовой договор составлен в двух экземплярах и считается действительным при наличии подписей обеих сторон.

8. Адреса и реквизиты сторон

РАБОТОДАТЕЛЬ: ООО «Научно-проектный реставрационный центр»
ИНН 7802368539 ОГРН 5067847438170
СПб, наб. реки Мойки д. 48 офис 6

РАБОТНИК: Глинская Наталия Борисовна
ИНН 780515488131 дата рождения 31.01.1956 г.
Адрес СПб, ул. Морской Пехоты д. 14, кв. 39
Паспорт 4000 592073
Выдан 18.03.2001 г.
64 О/М Кировского р-на
г. Санкт-Петербурга
код подразделения 782-064
СНИЛС 024-853-019 39

Работодатель:

Работник:



Handwritten signature of the employee in blue ink, followed by the printed name "Глинская Н.Б." on a horizontal line.

Гражданско-правовой договор № 02/22

г. Санкт-Петербург

«10» марта 2022 года

ООО «Научно-проектный реставрационный центр», в дальнейшем именуемое, «ЗАКАЗЧИК», в лице генерального директора Прокофьева Михаила Федоровича, действующего на основании Устава, с одной стороны и Куваева Юлия Петровна, 16.06.1968 года рождения, ИНН 470406149367, паспорт № 4113 516400, выдан 02.07.2013 г. ТП № 98 Отдела УФМС России по Санкт-Петербургу и Ленинградской обл. в Выборгском р-не, код подразделения 470-014, именуемая в дальнейшем «ПОДРЯДЧИК», с другой стороны, вместе именуемые «Стороны», заключили настоящий договор подряда (гражданско-правовой договор) с физическим лицом (далее – «Договор») о нижеследующем:

1. ПРЕДМЕТ ДОГОВОРА

1.1. Подрядчик по заданию Заказчика обязуется выполнить работы в качестве эксперта по проведению государственной историко-культурной экспертизы проектной документации на проведение работ по сохранению объекта культурного наследия (далее – «Работа»), а Заказчик обязуется принять результаты Работы и оплатить обусловленную настоящим договором подряда с физическим лицом цену.

2. СТОИМОСТЬ РАБОТ И ПОРЯДОК РАСЧЕТОВ

2.1. Цена выполняемых Работ составляет определяется актом на каждую работу, включая НДС/Л.

2.2. Оплата производится после выполнения всех Работ, при условии, что Работа выполнена надлежащим образом, в установленные сроки, и подписан акт сдачи-приемки работ.

2.3. При согласии сторон, может быть организована досрочная приемка работ.

3. ОТВЕТСТВЕННОСТЬ И РИСКИ

3.1. Сторона, нарушившая условия договора, обязана возместить другой Стороне причиненные таким нарушением убытки.

3.2. ПОДРЯДЧИК обязуется:

3.2.1. Обеспечить выполнение Работ надлежащего качества своими силами.

3.2.2. Нести ответственность за ущерб, причиненный третьему лицу в процессе выполнения Работ, если не докажет, что ущерб был причинен вследствие обстоятельств, за которые отвечает Заказчик.

3.2.4. Иметь необходимые лицензии, разрешения, допуски и т.д., необходимые для выполнения данного вида Работ.

3.3. ЗАКАЗЧИК обязуется:

3.3.1. Предоставить Подрядчику объем Работ, доступ к месту выполнения Работ.

3.3.2. Своевременно принять и оплатить выполненные Подрядчиком Работы.

3.4. ЗАКАЗЧИК вправе:

3.4.1. В любое время осуществлять контроль и надзор за ходом и качеством выполнения Работ, соблюдением сроков их выполнения (графика).

3.4.2. В случаях, когда Работы выполнены Подрядчиком с отступлениями от договора подряда с физическим лицом ухудшившими результат Работы, или с иными недостатками, не позволяющими использовать результат Работы по назначению, Заказчик вправе по своему выбору:

3.4.2.1. Потребовать от Подрядчика безвозмездного устранения недостатков в оговоренный сторонами срок.

3.4.2.2. Устранить недостатки своими силами или привлечь для их устранения третье лицо с отнесением расходов на устранение недостатков на Подрядчика.

3.5. Риск случайного уничтожения или случайного повреждения результата выполненной Работы до ее приемки Заказчиком несет Подрядчик.

4. СРОКИ ВЫПОЛНЕНИЯ И ПОРЯДОК СДАЧИ РАБОТ

4.1. Срок выполнения работ по настоящему договору подряда с физическим лицом:

начало - 10.03. 2022 г. Действие настоящего договора устанавливается на неопределенный срок.

4.2. Окончание работ оформляется актом сдачи-приемки работ.

4.3. При досрочной передаче результата работ согласно договору, Подрядчик вправе требовать досрочного подписания акта сдачи-приемки работ и досрочной оплаты работ.

4.4. В случае мотивированного отказа Заказчика от приемки Работ Сторонами составляется двухсторонний акт с перечнем допущенных недостатков и сроков их устранения силами и за счет Подрядчика.

5. НЕПРЕОДОЛИМАЯ СИЛА

5.1. Стороны освобождаются от ответственности за частичное или полное неисполнение обязательств по настоящему договору подряда с физическим лицом, если неисполнение явилось следствием природных явлений, действий внешних объективных факторов и прочих обстоятельств непреодолимой силы, за которые стороны не отвечают и предотвратить неблагоприятное воздействие которых они не имеют возможности.

6. ЗАКЛЮЧИТЕЛЬНЫЕ ПОЛОЖЕНИЯ

6.1. Настоящий договор подряда с физическим лицом вступает в силу с момента его подписания и действует до полного исполнения сторонами своих обязательств.

6.2. Стороны несут ответственность за частичное или полное неисполнение обязательств по Договору при наличии вины только в случаях, предусмотренных законом или Договором.

6.3. Договор подряда с физическим лицом может быть расторгнут по основаниям, предусмотренным действующим законодательством РФ.

6.4. Все споры, возникшие между Сторонами в ходе выполнения обязательств, предусмотренных настоящим Договором, разрешаются путем переговоров, а в случае недостижения согласия – в судебном порядке.

6.5. Все изменения и дополнения настоящего Договора действительны, если совершены в письменной форме и подписаны Сторонами.

6.6. Настоящий договор подряда с физическим лицом составлен в двух экземплярах, имеющих одинаковую юридическую силу, по одному экземпляру для каждой Стороны.

7. ЮРИДИЧЕСКИЕ АДРЕСА И БАНКОВСКИЕ РЕКВИЗИТЫ СТОРОН

ЗАКАЗЧИК: ООО «Научно-проектный реставрационный центр» 191186, Санкт-Петербург, набережная реки Мойки, д. 48-50-52, литер. АК, Помещение 11-П.21-П.22-П.15-Н.16-Н, оф. 6 т/ф (812) 571-16-39 ИНН 7802368539 КПП 784001001 ОГРН 5067847438170 Наименование банка: ОАО «Банк «Санкт-Петербург» Корр. счёт №3010181090000000790; БИК 044 030 790 Расчётный счет № 40702810135000002915	ПОДРЯДЧИК: Куваева Юлия Петровна Место регистрации: 188800, Ленинградская область, Выборгский район, г. Выборг, пр. Победы, д. За, кв. 24 Место проживания: 188673, Ленинградская область, Всеволожский район, д. Новое Девяткило, ул. Флотская, д. 7, кв. 252 ИНН 470406149367 Банковские реквизиты: Наименование банка получателя: Северо-Западный банк ПАО СБЕРБАНК Адрес подразделения Банка по месту ведения счета карты: 188800, г. Выборг, пр. Ленина, д. 9 ИНН банка получателя: 7707083893 БИК банка получателя: 044030653 К/с банка получателя: 3010181050000000653 Код подразделения банка по месту ведения счета карты (для внутренних переводов по системе Сбербанк) 55905501017 Счет получателя: 40817810655862292411 Карта получателя (Куваева Юлия Петровна/YULIYA KUVAEVA) № 5469 5500 4174 7599 Тел. 7(905)256-57-73 e-mail: YuliaKuv_68@mail.ru
--	---



Генеральный директор
Иванкофьев М.Ф.

Куваева Ю.П.