

## Акт

**по результатам государственной историко-культурной экспертизы проектной документации на проведение работ по сохранению объекта культурного наследия регионального значения «Дом И.В. Паулина», (Ленинградская область, Выборгский муниципальный район, г. Выборг, ул. Выборгская, д.3): «Научно-проектная документация для производства работ по сохранению объекта культурного наследия» (Шифр: КРМ-21/129-ВВ3), выполненной ООО «Коневские Реставрационные Мастерские» в 2021 г.**

Настоящая государственная историко-культурная экспертиза проведена экспертной комиссией в составе, Дубинин И.В., Курленьиз Г.А., Саюшев Б.М. (Приложение №6 Протоколы заседаний экспертной комиссии) на основании договоров №№ 2021-129-ГИКЭ-1, 2021-129-ГИКЭ-2, 2021-129-ГИКЭ-3 от 13.10.2021 года на проведение государственной историко-культурной экспертизы (Приложение № 5).

### **1. Дата начала и дата окончания проведения экспертизы**

Настоящая государственная историко-культурная экспертиза проведена в период с «13» октября 2021 года по «25» мая 2022 года;

### **2. Место проведения экспертизы: Санкт-Петербург, Выборг**

### **3. Заказчик экспертизы: ООО «Коневские Реставрационные Мастерские»**

Юридический адрес: 191015, Санкт-Петербург, Суворовский пр., 59-А-36.

ИНН 7840336841

Генеральный директор Грубина Е.В.

### **4. Сведения об экспертах:**

Государственная историко-культурная экспертиза проведена экспертной комиссией в следующем составе: председатель экспертной комиссии – **Дубинин Иван Витальевич**; ответственный секретарь экспертной комиссии – **Саюшев Борис Михайлович**; эксперт – **Курленьиз Галина Александровна**.

Председатель экспертной комиссии:

Дубинин Иван Витальевич, образование высшее (Уральская государственная архитектурно-художественная академия), специальность «Архитектура», стаж работы 15 лет, место работы ООО «НИВАД», генеральный директор. Аттестованный эксперт по проведению государственной историко-культурной экспертизы (приказ МК РФ № 996 от 25.08.2020 г. и №142 от 04.02.2021 г.). Профиль экспертной деятельности (объекты экспертизы):

- выявленные объекты культурного наследия в целях обоснования целесообразности включения данных объектов в реестр;
- документы, обосновывающие включение объектов культурного наследия в реестр;
- документы, обосновывающие отнесение объекта культурного наследия к историко-культурным заповедникам, особо ценным объектам культурного наследия народов Российской Федерации, либо объектам всемирного культурного и природного наследия;
- документация или разделы документации, обосновывающие меры по обеспечению сохранности объекта культурного наследия, включенного в реестр, выявленного объекта

культурного наследия, либо объекта, обладающего признаками объекта культурного наследия, при проведении земляных, мелиоративных, хозяйственных работ, указанных в статье 30 Федерального закона работ по использованию лесов и иных работ в границах территории объекта культурного наследия либо на земельном участке, непосредственно связанном с земельным участком в границах территории объекта культурного наследия;

- проектная документация на проведение работ по сохранению объектов культурного наследия;

- документы, обосновывающие исключение объектов культурного наследия из реестра;

- документы, обосновывающие изменение категории историко-культурного значения объекта культурного наследия;

- проекты зон охраны объекта культурного наследия;

- документация, обосновывающая границы защитной зоны объекта культурного наследия.

Ответственный секретарь экспертной комиссии:

Саюшев Борис Михайлович, образование высшее (Санкт-Петербургский государственный архитектурно-строительный университет (СПбГАСУ), специальность архитектор-реставратор, стаж работы 13 лет, место работы - АО «Ренессанс-Реставрация», должность – зам. главного архитектора.

Аттестованный эксперт по проведению государственной историко-культурной экспертизы (приказ МК № 1419 от 27.08.2021 г.). Профиль экспертной деятельности (объекты экспертизы):

- проектная документация на проведение работ по сохранению объектов культурного наследия.

Член экспертной комиссии:

Курленьиз Галина Александровна, образование высшее (Санкт-Петербургский государственный архитектурно-строительный университет, (СПбГАСУ), специальность архитектор-реставратор, стаж работы 13 лет, место работы: руководитель архитектурно-проектного отдела ООО «Рестпроект».

Аттестованный эксперт по проведению государственной историко-культурной экспертизы (приказ МК РФ № 996 от 25.08.2020 г.). Профиль экспертной деятельности (объекты экспертизы):

- документация или разделы документации, обосновывающие меры по обеспечению сохранности объекта культурного наследия, включенного в реестр, выявленного объекта культурного наследия либо объекта, обладающего признаками объекта культурного наследия, при проведении земляных, мелиоративных, хозяйственных работ, указанных в статье 30 Федерального закона работ по использованию лесов и иных работ в границах территории объекта культурного наследия либо на земельном участке, непосредственно связанном с земельным участком в границах территории объекта культурного наследия; проектная документация на проведение работ по сохранению объектов культурного наследия.

- проектная документация на проведение работ по сохранению объектов культурного наследия.

## **5. Информация о том, что в соответствии с законодательством Российской Федерации эксперты несут ответственность за достоверность сведений, изложенных в заключении:**

Настоящая государственная историко-культурная экспертиза проведена в соответствии со статьями 28, 29, 30, 31, 32 Федерального закона от 25.06.2002 г. №73-ФЗ «Об объектах культурного наследия (памятниках истории и культуры) народов РФ» и Положением о государственной историко-культурной экспертизе, утвержденным Постановлением Правительства РФ от 15.07.2009 г. №569.

Эксперты предупреждены, что в соответствии с законодательством Российской Федерации несут ответственность за достоверность сведений, изложенных в акте государственной историко-культурной экспертизы.

## **6. Цели и объекты экспертизы**

### *6.1. Цели проведения государственной историко-культурной экспертизы:*

Определение соответствия проектной документации на проведение работ по сохранению объекта культурного наследия регионального значения «Дом И.В. Паулина», (Ленинградская область, Выборгский муниципальный район, г. Выборг, ул. Выборгская, д.3): «Научно-проектная документация для производства работ по сохранению объекта культурного наследия» (Шифр: КРМ-21/129-ВВЗ), выполненной ООО «Коневские Реставрационные Мастерские» в 2021 г. требованиям законодательства Российской Федерации в области государственной охраны объектов культурного наследия.

### *6.2. Объекты государственной историко-культурной экспертизы:*

Проектная документация на проведение работ по сохранению объекта культурного наследия регионального значения «Дом И.В. Паулина», (Ленинградская область, Выборгский муниципальный район, г. Выборг, ул. Выборгская, д.3): «Научно-проектная документация для производства работ по сохранению объекта культурного наследия» (Шифр: КРМ-21/129-ВВЗ), выполненная ООО «Коневские Реставрационные Мастерские» в 2021 г.

## **7. Перечень документов, представленных заявителем:**

1. Проектная документация на проведение по сохранению объекта культурного наследия регионального значения «Дом И.В. Паулина», (Ленинградская область, Выборгский муниципальный район, г. Выборг, ул. Выборгская, д.3): «Научно-проектная документация для производства работ по сохранению объекта культурного наследия» (Шифр: КРМ-21/129-ВВЗ), выполненная ООО «Коневские Реставрационные Мастерские» в 2021 г.

2. Приказ Комитета по культуре Ленинградской области от 21.09.2017 г. №01-03/17-91 О включении выявленного объекта культурного наследия «Дом И.В. Паулина», расположенного по адресу: Ленинградская область, город Выборг, Выборгская улица, дом 3, в единый государственный реестр объектов культурного наследия (памятников истории и культуры) народов Российской Федерации в качестве объекта культурного наследия регионального значения, утверждении границ территории и установлении предмета охраны. (Приложение № 2)

3. Копия задания на проведение работ по сохранению объекта культурного наследия, включенного в единый государственный реестр объектов культурного наследия (памятников истории и культуры) народов Российской Федерации, или выявленного объекта культурного наследия от 29.06.2021 №04-05/21-46 (Приложение № 4)

## **8. Сведения об обстоятельствах, повлиявших на процесс проведения и результаты экспертизы:**

Обстоятельства, повлиявшие на процесс проведения и результат государственной историко-культурной экспертизы, отсутствуют.

## **9. Сведения о проведенных исследованиях с указанием примененных методов, объема и характера выполненных работ и их результатов:**

В рамках государственной историко-культурной экспертизы экспертами были проведены следующие исследования:

– визуальное обследование объекта культурного наследия, выполнена фотофиксация объекта в необходимом объеме. Оформлен альбом фотофиксации со схемой и аннотациями. (Приложение №3);

– дополнительные архивно-библиографические исследования, необходимые для подтверждения обоснованности принятых проектных решений, по результатам которых составлен альбом исторической иконографии (Приложение №1) и краткая историческая справка (п.п.10.2);

– анализ документов, предоставленных заказчиком; документации выявленной при проведении экспертизы.

– анализ представленной заказчиком проектной документации с целью определения соответствия принятых проектных решений требованиям государственной охраны объектов культурного наследия.

По результатам проведенной экспертизы:

– обоснована возможность реализации рассматриваемых проектных решений с учетом сохранения предмета охраны.

## **10. Факты и сведения, выявленные и установленные в результате проведенных исследований:**

### *10.1. Собственник или пользователь объекта:*

Рассматриваемый объект культурного наследия является многоквартирным жилым домом.

Представитель собственников помещений в многоквартирном доме, являющемся объектом культурного наследия регионального значения «Дом И.В. Паулина» (протокол общего внеочередного собрания собственников помещений в многоквартирном доме от 25.05.2021 №1) – управляющий Некоммерческой организацией «Фонд капитального ремонта многоквартирных домов Ленинградской области» А.Л. Воропаев.

### *10.2. Краткие исторические сведения (время возникновения, даты основных изменений объекта):*

Трехэтажный жилой дом, расположенный по адресу г. Выборг, ул. Выборгская, д.3 является объектом культурного наследия регионального значения «Дом И.В. Паулина».

Здание расположено в Центральном районе г. Выборга, в границах квартала, образованного пересечением ул. Южный Вал, ул. Выборгской и ул. Новой Заставы. С точки зрения градостроительной истории Выборга, памятник относится к району Выборга – Линноитус, образованному при объединении двух старейших районов городской застройки Выборга – Каменного города и Вала. Межевание района Линноитус на владельческие участки произошло достаточно рано, еще в XVIII в., и уже в этот период в указанном квартале было размежевано три участка – 89, 90 (рассматриваемый) и 91.

Здание расположено в черте так называемого «Старого города» или «Каменного города». Формирование застройки «Каменного города» началось вскоре после основания Выборгского замка. Первые упоминания о гражданских постройках и храмах, построенных на мысу напротив Замкового острова, относятся к первой половине XIV в. В 1403 г. Выборг указом короля Швеции Эрика Померанского получил права города. К этому времени в Выборге сформировалось городское ядро, образованное строениями, имевшими особенно важное значение в жизни средневекового города: главной городской церковью и ратушей. У южной стороны городского мыса к этому времени были построены сооружения доминиканского монастыря, а с северной – сооружения обители францисканцев.

В 1470-х гг. Выборг был обнесен каменной стеной с башнями, часть из которых была проездными. Уже в тот период начала формироваться улица, ведущая от башни и ворот Хокона к центральной городской площади и храму и улица, ведущая вдоль стены (которая станет основой для современной улицы Южный Вал).

Сложный скальный рельеф средневекового Выборга оказывал существенное влияние на планировку города. Как отмечает архитектор О.И. Меурман в статье, посвященной дорегулярной планировке Выборга (до 1640-х годов) «карта, изображающая город до перепланировки, говорит о том, что средневековый город застраивался бесплано, хаотически, его окружала замкнутая крепостная стена<...>Улицы города узкие и извилистые, их ширина от 4-х до 10 метров. План становится понятнее, если на нем обозначить рельеф местности. Тогда становится ясно, что план города зависел от рельефа». Старейшим источником по истории застройки Каменного города является чертеж землемера Олава Гангиуса, составленный в 1630-х гг. При сопоставлении этого плана с современной планировкой Выборга видно, что в этот период участок, на котором расположено исследуемое здание, еще не был сформирован и по нему проходила трасса улицы, тянувшейся вдоль южной оборонительной стены. Застройка этого участка не обозначена. Возможно, в этом месте уже располагались некие деревянные строения.

В 1640 г. с введением регулярной планировки Выборга сформировалась трасса улицы, которая в наши дни называется Выборгской. Новая улица образовывала с ул. Южный Вал острый угол.

На плане выборгской крепости 1738 г. отражена застройка на рассматриваемом участке не фиксируется (Приложение 1. Илл. 1).

Квартал быстро застраивался, и во второй половине XVIII в., как показано на карте Выборга 1768 г. (Приложение 1. Илл. 2), на участке, уже было две соединенных между собой постройки вдоль Выборгской улицы, и крупногабаритная постройка в глубине участка, стоящая под углом к линии лицевой застройки.

План, составленный в 1794 г. после большого городского пожара 1793 г., уничтожившего почти весь центр Выборга, содержит обозначение только трех строений: упомянутых ранее каменных домов и квадратной в плане постройки на границе участков №89 и 90. Можно предположить, что это те строения, которые подлежали ремонту и восстановлению.

Вероятно, уже в первые годы после пожара на участке уже вновь шло активное строительство. На карте Выборга 1799 г. (Приложение 1. Илл. 4) видно, что к старым каменным домам пристроено длинное, также каменное, строение, пересекающее по диагонали весь участок от ул. Выборгской до ул. Южный Вал. Помимо него, в угловой части расположено деревянное здание, состоящее из двух корпусов, обращенных фасадами к обоим соединяющимся улицам. Еще одна деревянная постройка лицевым фасадом выходит к ул. Южный Вал, и от нее к северу тянется длинное и узкое строение, разделяющее участки №89 и 90.

На карте Выборга 1820 г., составленной архитектором Й. Штральманом (Приложение 1. Илл. 5), указана владелица участка №89 – вдова купца Бибина и владелец участка №90 – некий Сеземан. Участок №91, доходящий до ул. Новой Заставы, оставался к этому времени незастроенным и владельца не имел.

Более подробно застройку участка №90-91 можно проследить на сохранившемся в коллекции строительных чертежей Выборгского магистрата Провинциального архива Миккели (Финляндия) плане, составленном в 1866 г. (Приложение 1. Илл. 6). На участке располагалось четыре строения.

На 1877 г. участок принадлежал торговому советнику П. Яковлеву и купцу П. Шабарину. (Приложение 1. Илл. 8, 9). Шабарину принадлежал двухэтажный дом смежный с участком 89. Он занимал часть пятна застройки исследуемого объекта. На чертеже 1891 г. (Приложение 1. Илл. 9) уже обозначено и здание по современному адресу Выборгская ул. д.3А. Владение принадлежит наследникам Шабарина.

На 1914 г. участки 90-91 принадлежат капитану И.В. Паулину. В дореволюционный период проводятся работы по реконструкции существующих строений, устройство каминов (Приложение 1. Илл. 12).

В 1926 г. на исследуемом участке возводится новое трехэтажное здание по проекту архитектора Уно Ульберга (Приложение 1. Илл. 13). Исследуемое здание построено в стиле финского функционализма. Сравнение современного состояния с проектным чертежом показывает, что здание возведено с отступлением от проекта в части архитектурно-художественного решения фасадов. Проектом предусматривалась отделка цокольного этажа рустом и декоративное оформление трех световых осей с панно между первым и вторым этажами. Несмотря на отказ от декоративной отделки при строительстве было сохранено расположение и конфигурация оконных проемов. Фасады оштукатурены, световые оси выделены контрастным цветом и вертикальными членениями. Над оконными проемами третьего этажа прямоугольные полочки. По дворовому фасаду выполнена ниша по центральной оси с балконами в уровне второго и третьего этажей. Фиксационных чертежей здания не выявлено. Крыша над зданием проектировалась скатная, покрытая металлом.

В 1943 г. была проведена реконструкция здания в части интерьеров (Приложение 1. Илл.16).

В послевоенный период здание, вероятнее всего, подверглось ремонту и было вновь введено в эксплуатацию как жилой дом.

Фотографии 1980 г. (Приложение 1. Илл. 16-18) позволяет судить об отсутствии значительных изменений в отделке фасадов здания.

### *10.3. Сведения о ранее проведенных исследованиях и мероприятиях по учету объекта культурного наследия:*

«Дом И.В. Паулина» по адресу: Ленинградская область, город Выборг, Выборгская ул., д.3, включен в единый государственный реестр объектов культурного наследия (памятников истории и культуры) народов Российской Федерации в качестве объекта культурного наследия регионального значения Приказом Комитета по культуре Ленинградской области от 21.09.2017 г. №01-03/17-91.

Предмет охраны и границы территории также утверждены объекта культурного наследия «Жилой дом» Приказом Комитета по культуре Ленинградской области от 21.09.2017 г. №01-03/17-91.

#### *10.4. Описание объекта, современное состояние:*

Объект расположен в бывшем историческом городском районе Линнойтус, образованному при объединении двух старейших районов городской застройки Выборга – Каменного города и Вала.

Здание построено в 1926г. по проекту Уно Ульберга в стиле финского функционализма.

Здание трехэтажное с подвалом. Фасад здания со стороны улицы на штукатурном цоколе декорирован тремя выделенными осями крупных, прямоугольных оконных проемов, объединенных по вертикали прямым штукатурным полем, завершенным сандриком и полуциркульным малым окном. Дворовый фасад решен более лаконично – плоскость стены прорезана оконными проемами, фланкирующими центральную нишу с полуциркульным завершением.

По конструктивной схеме здание бескаркасное. Пространственная жесткость здания обеспечивается совместной работой продольных и поперечных кирпичных стен, собственной жесткостью стен, а также заделкой балок перекрытия в стены.

Фундамент здания ленточный бутовый; стены – кладка из глиняного полнотелого кирпича на известково-песчаном растворе; перекрытия – деревянные балки с деревянным заполнением; конструкции крыши – скатная, деревянная стропильная система; кровля – фальцевая из стального листа по деревянной обрешетке.

Общее состояние памятника неудовлетворительное, наблюдаются многочисленные дефекты конструктивных элементов.

#### **11. Перечень документов и материалов, собранных и полученных при проведении экспертизы, а также использованной для нее специальной, технической и справочной литературы:**

Нормативные акты:

- Федеральный закон от 25.06.2002 г. № 73-ФЗ «Об объектах культурного наследия (памятниках истории и культуры) народов Российской Федерации» (далее Федеральный закон от 25.06.2002 г. № 73-ФЗ);

- Постановление Правительства Российской Федерации от 15.07.2009 г. № 569 «Об утверждении Положения о государственной историко-культурной экспертизе»;

- Письмо Министерства культуры Российской Федерации от 16.10. 2015 г. №338-01-39-ГП «Методические рекомендации по разработке научно-проектной документации на проведение работ по сохранению объектов культурного наследия (памятников истории и культуры) народов Российской Федерации.

- ГОСТ Р 55528-2013 «Национальный стандарт Российской Федерации. Состав и содержание научно-проектной документации по сохранению объектов культурного наследия. Памятники истории и культуры. Общие требования»

- ГОСТ Р 55567-2013 «Национальный стандарт Российской Федерации. Порядок организации и ведения инженерно-технических исследований на объектах культурного наследия. Памятники истории и культуры. Общие требования»

Архивные и библиографические источники

1. Гардберг К.Й. Посвящение 600-летию городского статуса Выборга // Страницы Выборгской истории. Книга 2. СПб., 2004
2. Кауппи У.-Р., Мильчик М. Выборг. Столица Старой Финляндии / Ред. М. Инбар. Хельсинки, 1993.

3. Кепп Е.Е. Выборг. Художественные достопримечательности / Ред. О.В. Казаков. Выборг: «Фантакт», 1992.
4. Неувонен П., Пёюхья Т., Мустонен Т. Выборг. Архитектурный путеводитель / Пер. Л. Кудрявцевой. Выборг: «СН», 2008.
5. Фотографическая память. Выборг на фотографиях 1940-1960-х годов / Редколлегия: Волкова Л.Г., Мельнов А.В., Мошник Ю.И. – Выборг: Выборгский объединённый музей-заповедник, 2020
6. Акт по результатам ГИКЭ выявленного ОКН "Жилой дом", расположенного по адресу: Ленинградская область, г. Выборг, ул. Выборгская, д.3а с целью обоснования включения его в Единый государственный реестр объектов культурного наследия (памятников истории и культуры) народов Российской Федерации. ООО "Научно-производственное и проектное объединение "Союзстройреставрация", СПб.
7. Проект зон охраны. г. Выборг. Предпроектные исследования. Р.1, т. II. Изобразительный материал. (Фотофиксация и иконография). кн.5. ЛФИ СПР. Архив ККЛО. № 282-50

#### Интернет-ресурсы

7. Архив г. Миеккели.  
<http://digi.narc.fi/digi/dosearch.ka?new=1&haku=Piispankatu>
8. <https://pastvu.com/ps>
9. <http://www.etomesto.ru/>
10. [https://vk.com/wiborg\\_history](https://vk.com/wiborg_history)

## 12. Обоснования вывода экспертизы

*12.1. Описание проектных решений, анализ представленной на экспертизу документации по сохранению объекта культурного наследия:*

Представленная на экспертизу проектная документация на проведение работ по сохранению объекта культурного наследия регионального значения «Дом И.В. Паулина», (Ленинградская область, Выборгский муниципальный район, г. Выборг, ул. Выборгская, д.3): «Научно-проектная документация для производства работ по сохранению объекта культурного наследия» (Шифр: КРМ-21/129-ВВ3), (далее: Проект), в составе:

Номер тома	Обозначение	Наименование
Раздел 1 Предварительные работы		
1	КРМ-21/129-ВВ3-ПП	Предварительные работы
Раздел 2 Комплексные научные исследования		
2.1	КРМ-21/129-ВВ3-ИЗ	Часть 1. Историко-архивные и библиографические исследования (историческая записка)
2.2.1	КРМ-21/129-ВВ3-ОЧ1	Часть 2. Книга 1. Историко-архитектурные натурные исследования (архитектурные обмеры). Планы, фасады, разрезы.



Номер тома	Обозначение	Наименование
2.3	КРМ-21/129-ВВ3-ТО1	Часть 3. Инженерно-техническое обследование.
2.4.1	КРМ-21/129-ВВ3-ТО2.1	Часть 4.1 Инженерное химико-технологическое исследование
2.4.2	КРМ-21/129-ВВ3-ТО2.2	Часть 4.2 Методико-технологические рекомендации ведения реставрационных работ
2.5	КРМ-21/129-ВВ3-КНИ	Часть 5. Отчет по комплексным научным исследованиям
Раздел 3 Эскизный проект		
3	КРМ-21/129-ВВ3-ЭП1	Эскизный проект
Раздел 4 Проект реставрации и ремонта		
4.1.1	КРМ-21/129-ВВ3-ПЗ1	Пояснительная записка
4.1.2	КРМ-21/129-ВВ3-ПЗ2	Пояснительная записка. Состав проекта
4.2	КРМ-21/129-ВВ3-АР	Архитектурные решения
4.3	КРМ-21/129-ВВ3-КР	Конструктивные и объемно-планировочные решения
4.4	КРМ-21/129-ВВ3-ПОР	Проект организации реставрации
Раздел 5 Ведомость объемов работ		
5.1	КРМ-21/129-ВВ3-КР-ВОР	Ведомость объемов работ КР
5.2	КРМ-21/129-ВВ3-АР-ВОР	Ведомость объемов работ АР

разработана ООО «Коневские Реставрационные Мастерские» в 2021 г. на основании задания комитета по культуре Ленинградской области от 29.06.2021 №04-05/21-46 (Приложение № 4)

ООО «Коневские Реставрационные Мастерские» имеет лицензию Министерства культуры РФ на осуществление деятельности по сохранению объектов культурного наследия (памятников истории и культуры) народов РФ от 09 августа 2012 г. № МКРФ 00123 (переоформлена на основании приказов №502 от 02.03.2016 г., №2269 от 20.12.2018 г., №258 от 20.02.2020 г.).

Предмет охраны объекта культурного наследия регионального значения «Жилой дом», (Ленинградская область, Выборгский муниципальный район, г. Выборг, ул. Выборгская, д.1а) включает в себя:

- объемно-пространственное решение;
- конструктивную систему;
- объемно-планировочное решение;
- архитектурно-художественное решение фасадов;

Проектные решения были проанализированы на предмет влияния их на утвержденный перечень предмета охраны объекта культурного наследия.

Проектом предусмотрено проведение работ по сохранению объекта, а именно ремонт кровли и стропильной системы объекта культурного наследия «Дом И.В. Паулина». Зона проектирования ограничена кровлей и чердаком здания.

Проект содержит необходимые исходно-разрешительные документы, включая лицензию проектной организации, задание на проведение работ по сохранению объекта культурного наследия комитета по культуре Ленинградской области (1. КРМ-21/129-ВВ3-ПП. Раздел 1. Предварительные работы).

Акт определения влияния видов работ на конструктивные и другие характеристики надежности и безопасности объекта культурного наследия составлен по утвержденной форме, содержит необходимые данные о состоянии объекта перед проектированием, состав предполагаемых работ и заключение о том, что данные работы не оказывают влияние на конструктивные и другие характеристики надежности и безопасности объекта (1. КРМ-21/129-ВВ3-ПП.).

В разделе комплексных научных исследования приведена краткая историческая справка по объекту культурного наследия с альбомом исторической иконографии. Историческая справка, содержит архитектурно-художественный анализ объекта; краткую историю местности, где он был сооружен; сведения об архитекторах, строителях, владельцах объекта; изменения в пользовании объекта за время его существования; подробное описание разрушений, ремонтов, перестроек, а также проведенных ремонтно-реставрационных работ. (2.1. КРМ-21/129-ВВ3-ИЗ).

В графической части комплексных научных исследований представлены обмерные чертежи фасадов, план чердака, планы и разрезы кровли, план стропильной системы, с нанесенными дефектами (2.2.1. КРМ-21/129-ВВ3-ОЧ1).

В рамках комплексных научных исследований выполнены инженерно-технические исследования, в т.ч. химико-технологические исследования по строительным и отделочным материалам. (2.3. КРМ-21/129-ВВ3-ТО1; 2.4.1. КРМ-21/129-ВВ3-ТО2.1). В рамках технического обследования было выполнено визуально-инструментальное обследование строительных конструкций в границах зоны обследования. В томе приведены ведомость дефектов и повреждений строительных конструкций, поверочные расчеты, даны результаты по определению прочности материалов строительных конструкций, проведена фотофиксация. На основании проведенной работы были сделаны следующие выводы и даны рекомендации:

Техническое состояние кирпичной кладки стен и вентиляционных каналов в границах зоны обследования – работоспособное. Техническое состояние кирпичной кладки вентиляционного канала над уровнем кровли – ограничено работоспособное. Рекомендуется провести вычинку, замену до трех верхних рядов кладки вентиляционных каналов, расположенных выше уровня кровли. Кладку восстанавливать полнотелым керамическим кирпичом. Выполнить расшивку швов сохранившейся кладки с последующим заполнением ремонтным составом; выполнить (заменить) покрытие из

тонколистовой стали по оголовку вентиляционного канала. Стены вентиляционных каналов выше уровня кровли обшить тонколистовой сталью.

Техническое состояние крыши в границах зоны обследования – ограниченно работоспособное. Рекомендуется – выполнить усиление стропильных ног на участках опирания на мауэрлат и стойку. Заменить стропильную ноги со сквозной трещиной; выполнить протезирование участков стропильных ног с гнилостными повреждениями; выполнить гидроизоляцию из двух слоев рубероида между кирпичной кладкой и мауэрлатом; на опорном участке стропильные ноги закрепить к кирпичной кладке наружных стен с использованием анкера и проволочных скруток; установить недостающие металлические скобы в местах сопряжения стоек с коньковым брусом и балками. Все деревянные конструкции крыши обработать огнебиозащитными составами.

Техническое состояние кровли в границах зоны обследования – ограниченно работоспособное. Рекомендуется – заменить обрешетку по всей площади кровли, обрешетку обработать огнебиозащитными составами; заменить существующую фальцевую кровлю, включая настенные желоба, покрытие кирпичной кладки выступающей над кровлей.

Инженерные химико-технологические исследования по строительным и отделочным материалам включали натурное исследование состояния материалов отделки с определением степени их сохранности; фотофиксация основных дефектов и повреждений; отбор проб и образцов отделочных материалов для проведения аналитического лабораторного исследования. По результатам исследований сделаны следующие выводы:

- Кирпичная кладка. Кирпичная кладка стен и вентиляционных каналов выполнена из глиняного полнотелого кирпича на известково-песчаном растворе. Состояние кирпичной кладки: вывалы кирпичных блоков, диагональные трещины по кладке, обмазанные цементным раствором со следами заполнения трещин монтажной пеной, деструкция отдельных блоков кирпича больше чем на половину объёма, деструкция кладочного раствора, поновление пустотелым кирпичом, ремонтные поновления кладки раствором серого цвета, образования высолов, сильные загрязнения, признаки биопоражения. Рекомендуется реставрация кирпичной кладки с расчисткой от цементных ремонтных обмазок, удаление поврежденных кирпичей и кладочного раствора, биоцидная обработка, восстановление кирпичной кладки полнотелым глиняным керамическим кирпичом и кладочной смесью на основе извести.

Штукатурная отделка стен и обмазка кирпичной кладки. Штукатурная отделка с краской присутствует на кирпичной кладке вентиляционных каналов. Штукатурка выполнена на сложном известково-цементном растворе и покрашена краской белого цвета на мел-известковом связующем с ультрамариновым пигментом, белого цвета. Состояние штукатурной отделки и окраски: трещины штукатурного раствора, шелушение и отслоение окраски, сильные загрязнения, пятна протечек. Рекомендуется удаление повреждённой штукатурной отделки с обмазкой и восстановление штукатурной отделки известковым раствором без содержания цемента с покраской минеральной мел-известковой или силикатной краской.

Деревянная стропильная система. Стропильная система и обрешётка крыши выполнена из хвойной древесины сосны. Состояние древесины стропильной системы и обрешётки: растрескивание, обширные участки почернения, гниение, следы намокания, поражения домовым (белым) грибом, сильные пылевые загрязнения, механические повреждения. Влажность древесины на момент обследования низкая. Рекомендуется ремонт древесины стропильной системы и обрешётки с заменой поврежденных деталей и элементов, с заменой поражённых домовым грибом деталей (протезирование). Частичная или полная замена деталей и протезирование осуществляется в соответствии с инженерно-конструкторским обследованием и проектным решением. Рекомендуется биоцидная и огнезащитная обработка всех деревянных деталей конструкции крыши.

Металлические листы кровли. Состояние металла: сильная ржавчина, деформация листов металла, механические повреждения (заломы, пробои). Рекомендуется замена материала кровли по инженерно-архитектурному проекту реставрации.

Оконное деревянное заполнение современное. Дерево коробки и рамы окна выполнено из сосны. Состояние дерева: загрязнения, локальное разрушение краски, признаки биопоражения пестроцветными черными грибами, сильное загрязнение пылью. Рекомендуется реставрация оконного заполнения с удалением монтажной пены. Замена оконного заполнения на новое выполняется только по инженерно-архитектурному проекту реставрации.

Полученные данные микологического обследования свидетельствуют о целесообразности частичной (возможно и полной) замены деревянных конструкций стропильной системы крыши в местах поражения домовым грибом и гифами (гифы распространяются по древесине на очень большое расстояние и их может быть не видно на поверхности древесины), а также проведения защитной биоцидной обработки сохраняемого и нового дерева и кирпичных стен. Необходимо отметить, что на данный момент времени биоцидного средства для уничтожения плодового тела и гифов домового гриба нет. Необходимо обеспечить и контролировать правильный температурно-влажностный режим, препятствующий увлажнению и развитию биодеструкторов на деревянных конструкциях, кирпичной кладки стен чердака и вентиляционных каналов.

Также в разделе 2 представлены Методико-технологические рекомендации ведения реставрационных работ (2.4.2. КРМ-21/129-ВВ3-ТО2.2) выполненные на основании проведенных исследований.

1 Методико-технологические рекомендации по отдельным видам реставрации и ремонту строительных и отделочных материалов элементов конструкции крыши и чердачного помещения здания

1.1 Общие положения

1.2 Восстановление, протезирование и/или замена поврежденных и биопораженных деревянных элементов и деталей конструкции крыши. Замена обрешётки

1.3 Огнебиозащитная обработка сохраняемых и новых деревянных конструкций крыши

1.4 Замена кровельного покрытия

1.5 Демонтаж штукатурки с кирпичной кладки

1.6 Удаление краски с кирпичной кладки дымовых труб на кровле здания

1.7 Сушка кирпичной кладки

1.8 Реставрация кирпичной кладки

1.8.1 Общие положения

1.8.2 Переборка (вычинка) кирпичных вставок

1.8.3 Расчистка и удаление (демонтаж) кирпича и кладочного раствора

1.8.4 Удаление кирпичей, поражённых высолами и высолов с поверхности кирпичей открытой кирпичной кладки

1.8.5 Биоцидная обработка кирпичной кладки

1.8.6 Устранение дефектов кирпичной кладки

1.8.6.1 Общие положения

1.8.6.2 Вычинка кирпичной кладки

1.8.6.3 Устранение дефектов поверхности кирпича методом мастикования раствором материалом-камнезаменителем

1.8.6.4 Восстановление кладочного раствора кирпичной кладки в местах больших утрат и расчистки

1.9 Восстановление штукатурной отделки

1.9.1 Подготовка поверхности для нанесения штукатурного раствора

1.9.2 Штукатурные работы

1.10 Покраска штукатурки

- 1.10.1 Оценка состояния штукатурки
- 1.10.2 Нанесение краски на штукатурку
- 1.11 Покраска кирпичной кладки дымовых/вентиляционных труб/каналов на кровле здания краской на основе полимерных смол

Раздел 2 завершается отчётом по комплексным научным, резюмирующим основные выводы и рекомендации для проведения работ по сохранению объекта культурного наследия. (2.5. КРМ-21/129-ВВЗ-КНИ). Раздел 2 Проекта выполнен в необходимом объеме для принятия проектных решений.

По результатам комплексных научных исследований выполнен эскизный проект с основными архитектурными решениями. (3. КРМ-21/129-ВВЗ-ЭП1).

В пояснительной записке (4.1.1. КРМ-21/129-ВВЗ-ПЗ1; 4.1.2. КРМ-21/129-ВВЗ-ПЗ2) приведены общие данные по объекту проектирования, сведения о проведенных исследованиях, состоянии сохранности, общие технические решения проекта.

Проектом предусмотрен ремонт конструкций крыши и кровли в части:

- устройство гидроизоляции между кирпичной кладкой и мауэрлатом. Данное решение направлено на обеспечение физической сохранности объекта без изменения предмета охраны.

- утепление чердачного перекрытия. Данное решение направлено на обеспечение физической сохранности объекта без изменения предмета охраны. Элемент предмета охраны – исторические отметки междуэтажных перекрытий – сохраняется.

- протезирование стропил с гнилостными повреждениями. Стропильная система не является элементом предмета охраны объекта культурного наследия. Данное решение направлено на обеспечение физической сохранности объекта без изменения предмета охраны.

- замена стропил с механическими повреждениями. Стропильная система не является элементом предмета охраны объекта культурного наследия. Данное решение направлено на обеспечение физической сохранности объекта без изменения предмета охраны.

- вычинка кирпичной кладки вентиляционных каналов, выступающих над уровнем кровли. Данное решение направлено на сохранение элемента предмета охраны объекта культурного наследия – печных труб с сохранением высотных отметок, габаритов и материала – кирпича.

- реставрация кирпичной кладки. Данное решение направлено на сохранение элемента предмета охраны объекта культурного наследия – кирпичных капитальных стен.

- замена обрешетки, фальцевой кровли и окрытия выступающих над кровлей конструкций. Устройство ограждения кровли. Данные решения направлены на сохранение объекта культурного наследия без изменения предмета охраны. Габариты и конфигурация крыши, печные трубы, высотные отметки конька и материал кровли – сохраняются.

Работы по ремонту стропильной системы направлены на физическое сохранение объекта культурного наследия и его эксплуатационных характеристик. Стропильная система не относится к элементам предмета охраны, проектом предусматривается ее сохранение с заменой только неработоспособных элементов. Замена кровельного окрытия также направлена на обеспечение физической сохранности объекта в связи с большим износом существующей кровли. Проектом предусматривается сохранение элементов предмета охраны объекта культурного наследия. Габариты и конфигурация крыши, печные трубы, высотные отметки конька и материал кровли. Цветовое решение кровли по результатам исследований – коричнево-шоколадный цвет. Все работы выполняются в соответствии с методическими рекомендациями.

В части архитектурных решений (4.2. КРМ-21/129-ВВЗ-АР) представлены чертежи планов чердака и кровли, чертежи фасадов со спецификацией материалов и цветовое решение. Чертежи выполнены в необходимом для проектирования объеме.

Том конструктивных решений (4.3. КРМ-21/129-ВВЗ-КР) содержит общие данные, планы чердака, стропильной системы, кровли со спецификацией материалов, необходимые разрезы и узлы. Так же проектом предусматривается замена водосточных труб, установка противопожарной двери, монтаж горизонтальной анкерной линии, устройство деревянной приставной лестницы. Данные проектные решения не затрагивают предмет охраны объекта и направлены на обеспечение физической сохранности объекта и его безопасной эксплуатации. Том выполнен в достаточном объеме.

Перечень видов и объемов работ представлен в ведомостях объемов работ (5.1. КРМ-21/129-ВВЗ-КР-ВОР; 5.2. КРМ-21/129-ВВЗ-АР-ВОР).

Проектом не предусмотрено изменение архитектурных, конструктивных и объемно-планировочных решений здания, а также существующих противопожарных, экологических и санитарных решений.

Основная задача проекта устранение неудовлетворительного состояния кровли и стропильной системы здания и максимальное сохранение исторического облика с учетом данных историко-архивных и библиографических исследований, а также инженерно-технологических исследований. Принятые проектные решения обеспечивают необходимую надежность и долговечность кровли здания и его элементов.

Проектом организации реставрации (4.4. КРМ-21/129-ВВЗ-ПОР) предусмотрены решения по организации производства реставрационных и ремонтных работ, включающие описание требований и условий по ведению работ, очередь и сроки производства работ, определение этапов выполнения реставрации, мероприятия по охране окружающей среды и труда.

Проект разработан в соответствии с действующими экологическими, санитарно-гигиеническими, противопожарными, взрывобезопасными нормами, действующими на территории РФ, и обеспечивает безопасную для жизни и здоровья людей эксплуатацию объекта при соблюдении предусмотренных проектом мероприятий.

Экспертная комиссия отмечает, что представленный состав и объем Проекта достаточен для вывода экспертизы в отношении соответствия документации на проведение работ по сохранению объекта культурного наследия регионального значения «Дом И.В. Паулина», (Ленинградская область, Выборгский муниципальный район, г. Выборг, ул. Выборгская, д.3). Проектная документация на проведение работ по приспособлению объекта для современного использования соответствует требованиям законодательства РФ в области государственной охраны объектов культурного наследия. Проектные решения не изменяют предмет охраны.

#### *12.2. Выводы по итогам анализа проектной документации:*

Представленные на экспертизу проектные решения были оценены с точки зрения соответствия действующему законодательству РФ в области охраны объектов культурного наследия, в том числе, их влияния на предмет охраны объекта культурного наследия.

Анализ строительной истории объекта, его конструктивного, объемно-планировочного и архитектурно-художественного решения и представленной на экспертизу проектной документации на проведение работ по сохранению объекта культурного наследия регионального значения «Дом И.В. Паулина», (Ленинградская область, Выборгский муниципальный район, г. Выборг, ул. Выборгская, д.3): «Научно-проектная документация для производства работ по сохранению объекта культурного

наследия» (Шифр: КРМ-21/129-ВВЗ), выполненной ООО «Коневские Реставрационные Мастерские» в 2021 г., показал следующее:

1. Основанием для разработки рассматриваемой документации явилось задание на проведение работ по сохранению объекта культурного наследия, включенного в единый государственный реестр объектов культурного наследия (памятников истории и культуры) народов Российской Федерации, или выявленного объекта культурного наследия от 29.06.2021 №04-05/21-46 (Приложение № 4)

2. Состав проекта и объем предусмотренных проектными решениями мероприятий соответствует требованиям ГОСТ Р 55528-2013 «Состав и содержание научно-проектной документации по сохранению объектов культурного наследия. Памятники истории и культуры. Общие требования» а также в целом заданиям комитета по культуре Ленинградской области.

3. Проектные решения проанализированы на соответствие действующему законодательству в области охраны объектов культурного наследия. Мероприятия по сохранению объекта культурного наследия регионального значения «Дом И.В. Паулина», (Ленинградская область, Выборгский муниципальный район, г. Выборг, ул. Выборгская, д.3) не оказывают влияния на конструктивные особенности объекта. В рамках проекта предусмотрены ремонт кровли и стропильной системы с заменой кровельного покрытия без изменения предмета охраны. Габариты и конфигурация крыши, печные трубы, высотные отметки конька, материал кровли – сохраняются. Исторические наружные и внутренние кирпичные капитальные стены – сохраняются. Объемно-планировочное решение, конструктивная система здания и архитектурно-художественное решение фасадов не изменяются. Принятые проектные решения обеспечивают необходимую надежность и долговечность здания и его элементов. Следовательно, направлены на сохранение объекта культурного наследия.

Технические решения, принятые в рассматриваемом проекте, соответствуют требованиям экологических, санитарно-гигиенических, противопожарных и других норм, действующих на территории РФ, и обеспечивают безопасную для жизни и здоровья людей эксплуатацию объекта при соблюдении предусмотренных рабочим проектом мероприятий.

4. Принятые проектные решения обоснованы результатами и материалами комплексных научных исследований. Чертежи выполнены в необходимом объеме.

5. Предусмотренные Проектом работы, согласно ст. 40 Федерального закона №73-ФЗ от 25.06.2002 г. (в последней редакции), относятся к сохранению объекта культурного наследия, так как представляют меры, направленные на обеспечение физической сохранности и сохранение историко-культурной ценности объекта культурного наследия, предусматривающие, приспособление объекта культурного наследия для современного использования и включающие в себя научно-исследовательские, изыскательские, проектные работы. Экспертируемые проектные мероприятия в соответствии со ст. 42 и 43 Федерального закона от 22.06.2002 №73-ФЗ относятся к работам по ремонту и реставрации объекта культурного наследия – поддержания памятника в эксплуатационном состоянии без изменения его особенностей, составляющих предмет охраны, а также обеспечение сохранности историко-культурной ценности объекта культурного наследия.

### **13. Вывод экспертизы**

Проектная документация на проведение работ по сохранению объекта культурного наследия регионального значения «Дом И.В. Паулина», (Ленинградская область, Выборгский муниципальный район, г. Выборг, ул. Выборгская, д.3): «Научно-проектная документация для производства работ по сохранению объекта культурного наследия» (Шифр: КРМ-21/129-ВВЗ), выполненная ООО «Коневские Реставрационные Мастерские» в 2021 г., соответствует (**положительное заключение**) требованиям законодательства Российской Федерации в области государственной охраны объектов культурного наследия.

### **14. Перечень приложений к заключению экспертизы**

Приложение № 1. Иконографические материалы;

Приложение № 2. Копия решения органа государственной власти о включении объекта культурного наследия в реестр, утверждении границ его территории и установления предмета охраны;

Приложение № 3. Материалы фотофиксации;

Приложение № 4. Копия задания на проведение работ по сохранению объекта культурного наследия;

Приложение № 5. Копии договоров с экспертами;

Приложение № 6. Копии протоколов заседаний экспертной комиссии;

### **15. Дата оформления заключения экспертизы**

Председатель экспертной комиссии Дубинин И.В.

*(подписано усиленной квалифицированной электронной подписью)*

Ответственный секретарь экспертной комиссии Саюшев Б.М.

*(подписано усиленной квалифицированной электронной подписью)*

Эксперт Курленьиз Г.А.

*(подписано усиленной квалифицированной электронной подписью)*

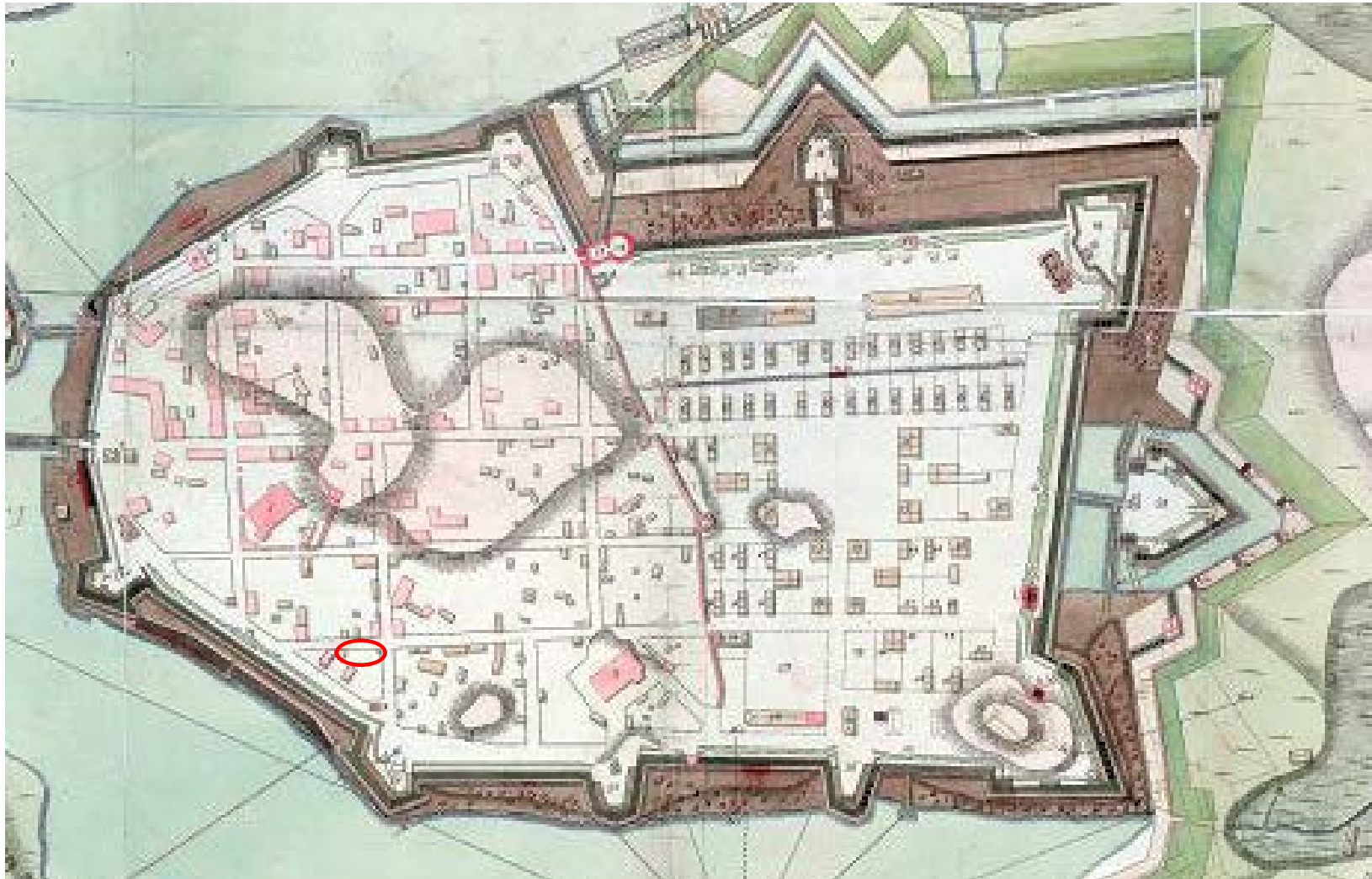
Дата подписания экспертизы: 25.05.2022 г.



## **Приложение № 1**

к Акту по результатам государственной историко-культурной экспертизы проектной документации на проведение работ по сохранению объекта культурного наследия регионального значения «Дом И.В. Паулина», (Ленинградская область, Выборгский муниципальный район, г. Выборг, ул. Выборгская, д.3): «Научно-проектная документация для производства работ по сохранению объекта культурного наследия» (Шифр: КРМ-21/129-ВВ3), выполненной ООО «Коневские Реставрационные Мастерские» в 2021 г.

## **Иконографические материалы**



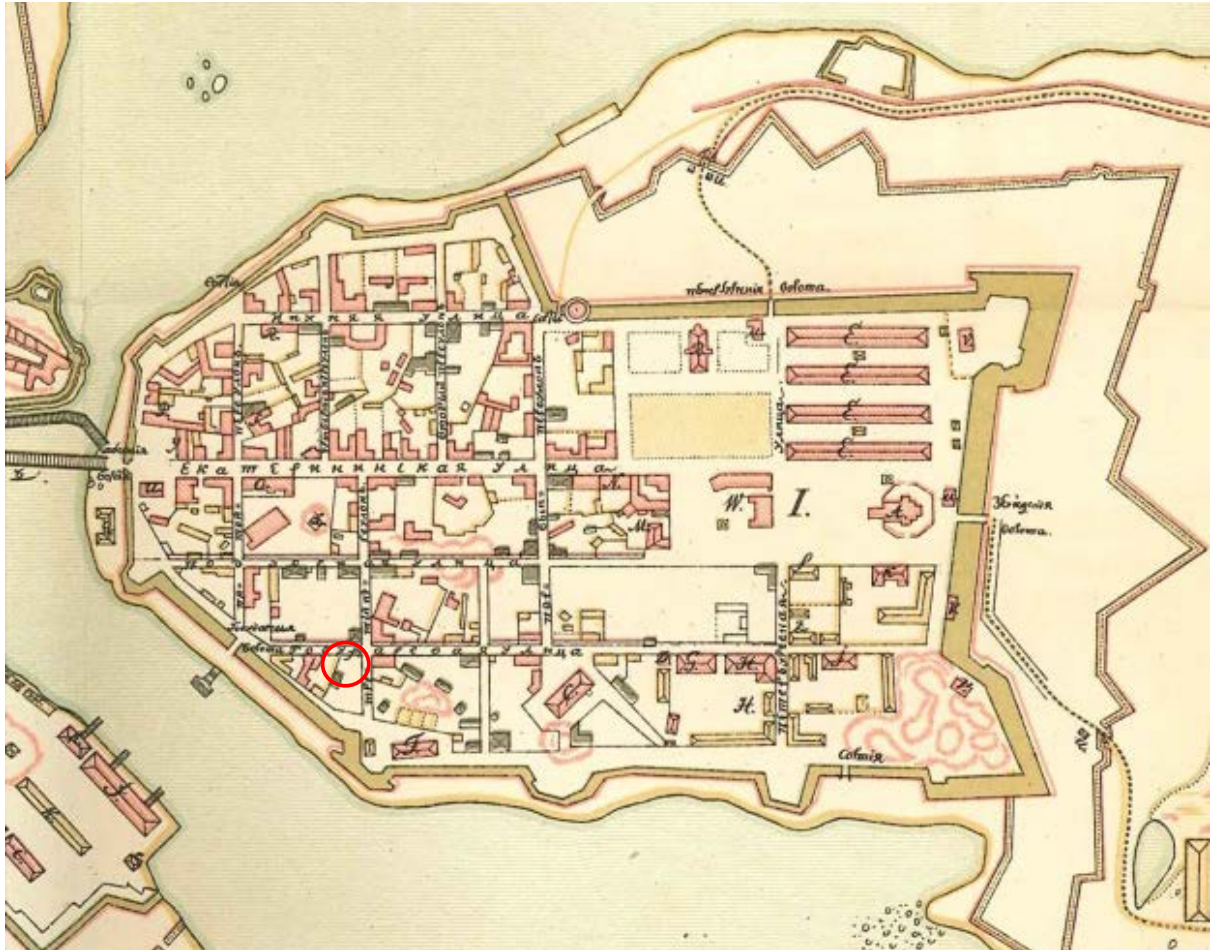
Илл. 1. План Выборгской крепости. 1738 г. РГАДА, ф. 192, оп. 1, д. 16. Фрагмент



Илл. 2. План города Выборга. Фрагмент. 1768 г. // [https://vk.com/photo-281469\\_457245635](https://vk.com/photo-281469_457245635)

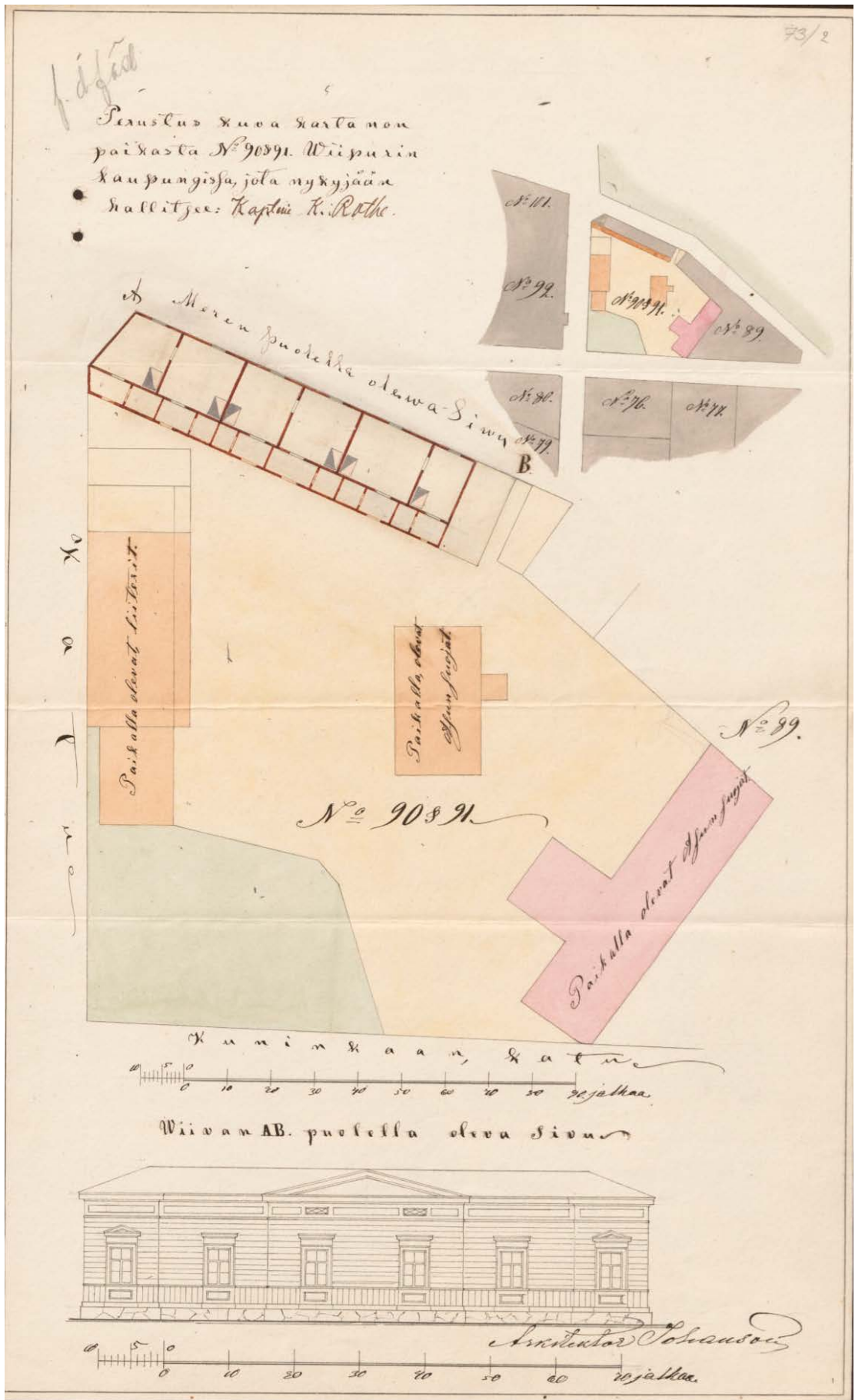


Илл. 3. План Выборга. 1794 г. Фрагмент

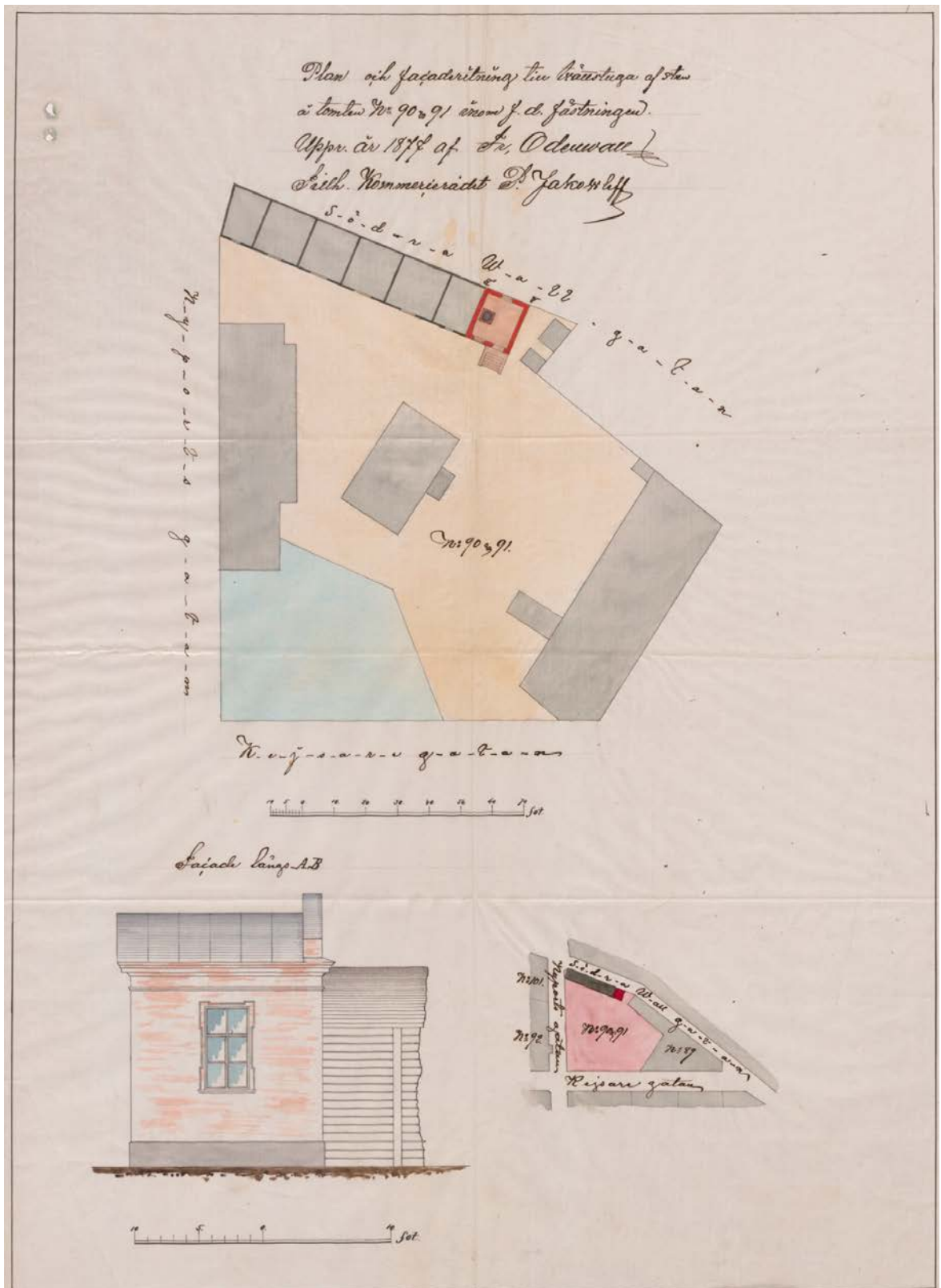


Илл. 4. План губернского и приморского с портом г. Выборга, сочиненный в 1799 г.  
Фрагмент.



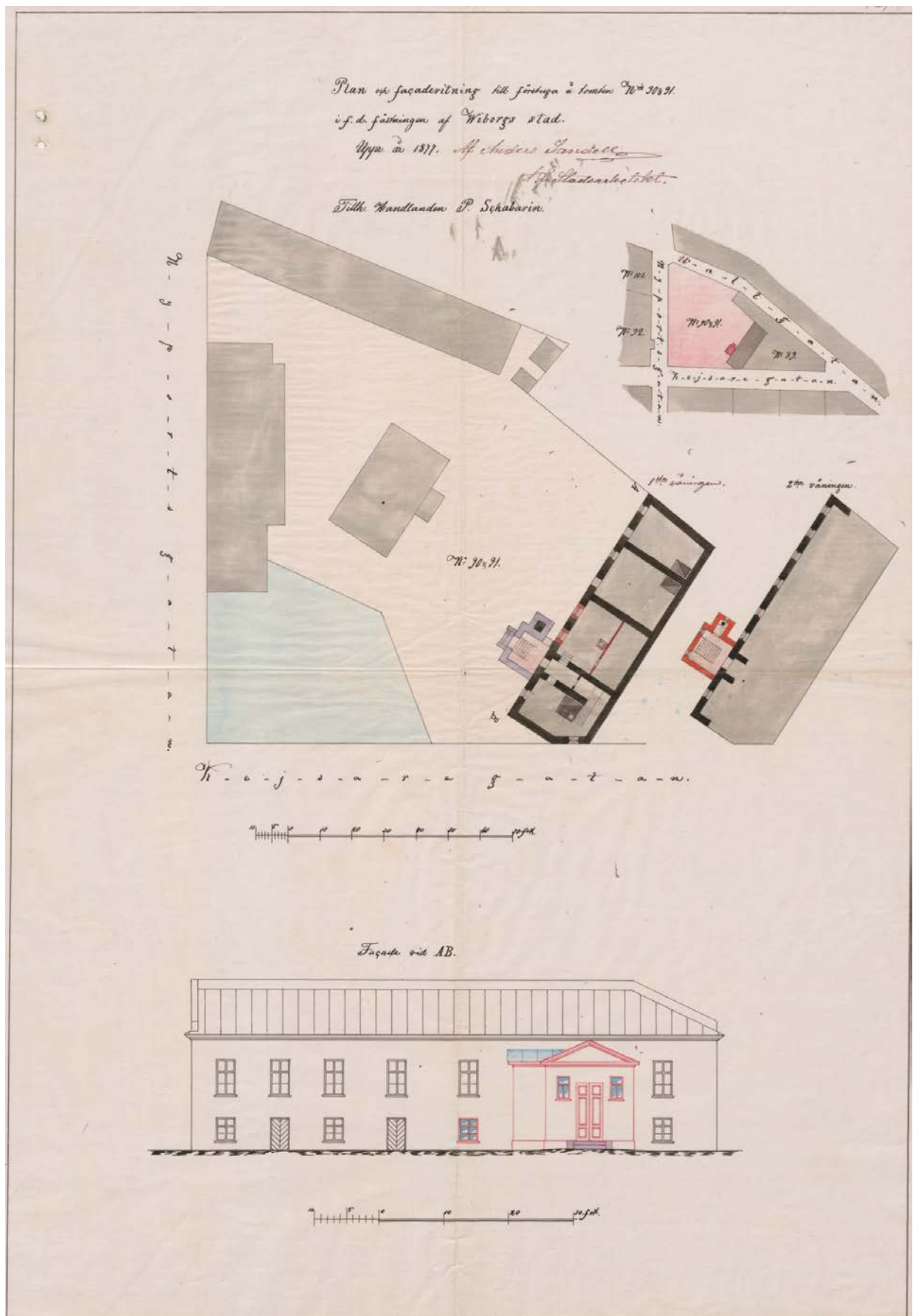


Илл. 6. Участок 90-91. Чертеж поместья и фасада. Владелец капитан К. Рота. 1866 г.  
 // <http://wiki.narc.fi/portti/images/4/45/Viipurinrakennuspiirustukset>



Илл. 7. Чертеж каменной уборной. Владелец участка торговый советник П. Яковлев. 1877 г. // <http://wiki.narc.fi/portti/images/4/45/Viipurinrakennuspiirustukset>





Илл. 8. Чертеж тамбура. Владелец купец П. Шабарин. 1877 г.  
 // <http://wiki.narc.fi/portti/images/4/45/Viipurinrakennuspiirustukset>

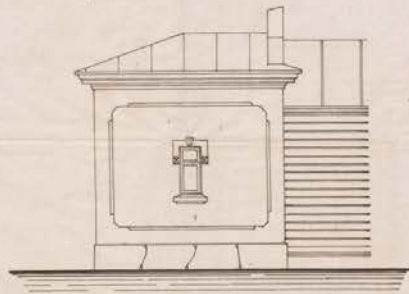
Piirustus karvehuonerakennuksellen kolkille N<sup>o</sup> 90/91  
Wanhassa linnoituksessa.

Gravéskod och gjord:

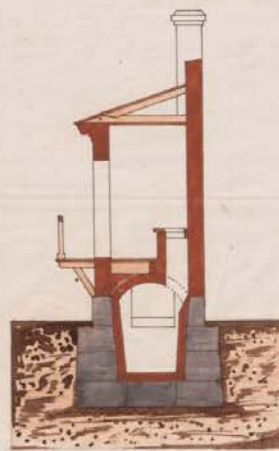
Wien den 10 Augusti 1891  
E. H. Krause

Omistaja Schabarinin perilliset.

Sivu Etelä valli-kadulle.

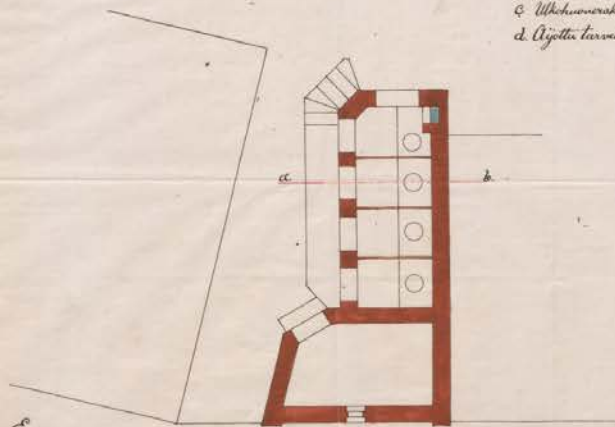


Leikkaus a-b.

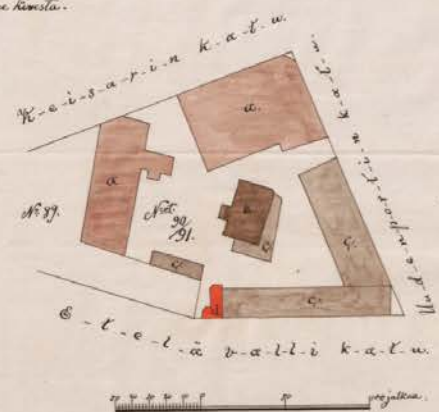
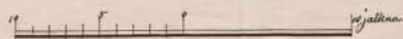


Selitys.

- a. Asuinrakennus kivestä.
- b. 1<sup>o</sup> puusta.
- c. Huoneerakennus "
- d. Ajettiin turvakuonesta.



E-t-e-l-ä v-a-l-l-i-k-a-t-u.



K-e-i-s-a-r-i-n k-a-t-u. S-t-e-l-ä v-a-l-l-i-k-a-t-u.

Viipurin Heinäk. 1891 Otto Ruti

Илл. 9. Чертеж хозяйственного дома. Владение наследников Шабарина. 1891 г.  
// <http://wiki.narc.fi/portti/images/4/45/Viipurinrakennuspiirustukset>

PIIRUSTUS TULIJALLE RAKENNUKSEEN A  
 TONTILLA № 90/91 ENT. LINNOITUKSESSA  
 WIIPURIN KAUPUNKIA.

Omistaja Kapteeni J. W. Paulin.

LEIKKAUS A-B.

Tarkastettu ja hyväksytty

Tarkastettu ja hyväksytty

Wiipurin kaupungin Rakennuslontokassa  
 20 päivänä maaliskuuta 1914.

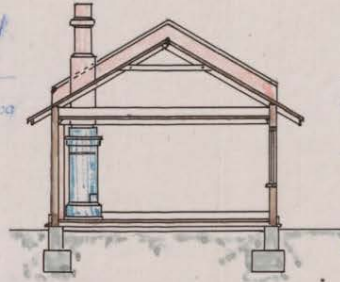
Wiipurin kaupungin Rakennuslontokassa  
 20 päivänä maaliskuuta 1914.

Arvovaltiokassa  
 Kaupungin alivaltio

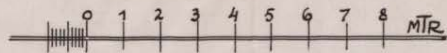
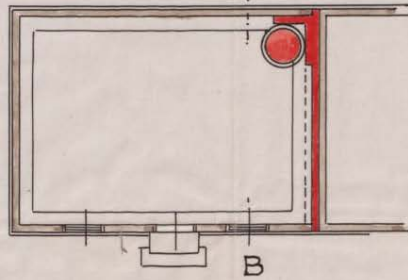
kaupungin alivaltio

Lunastus Sijä: 8.-

Lunastus Sijä

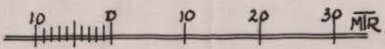
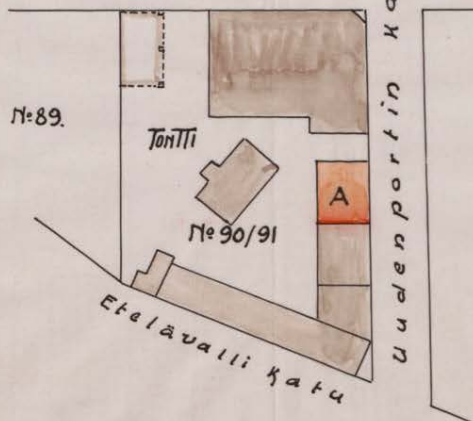


Pohjapiirros A



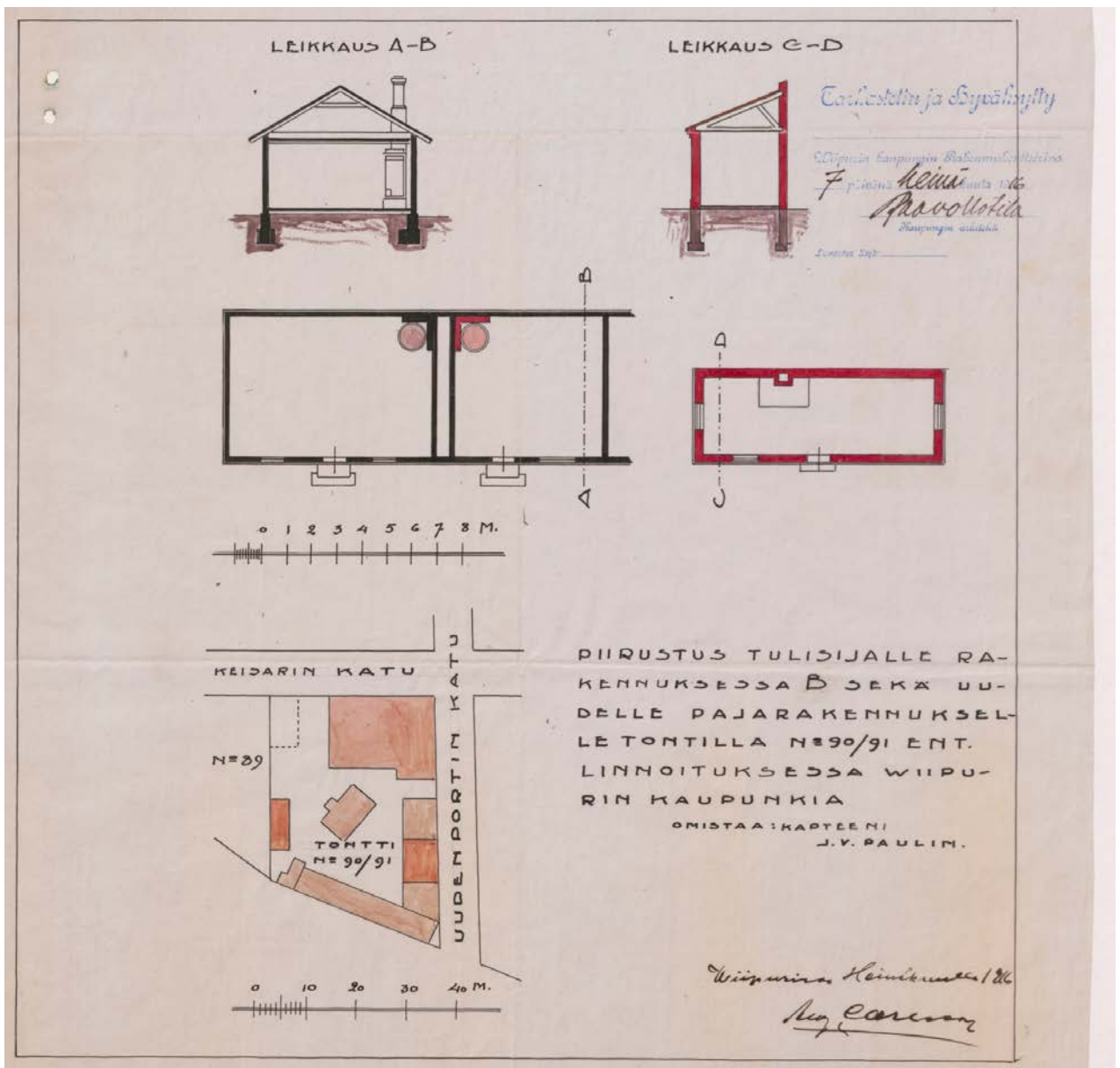
Ajemapiiirros

Keisarin katu.

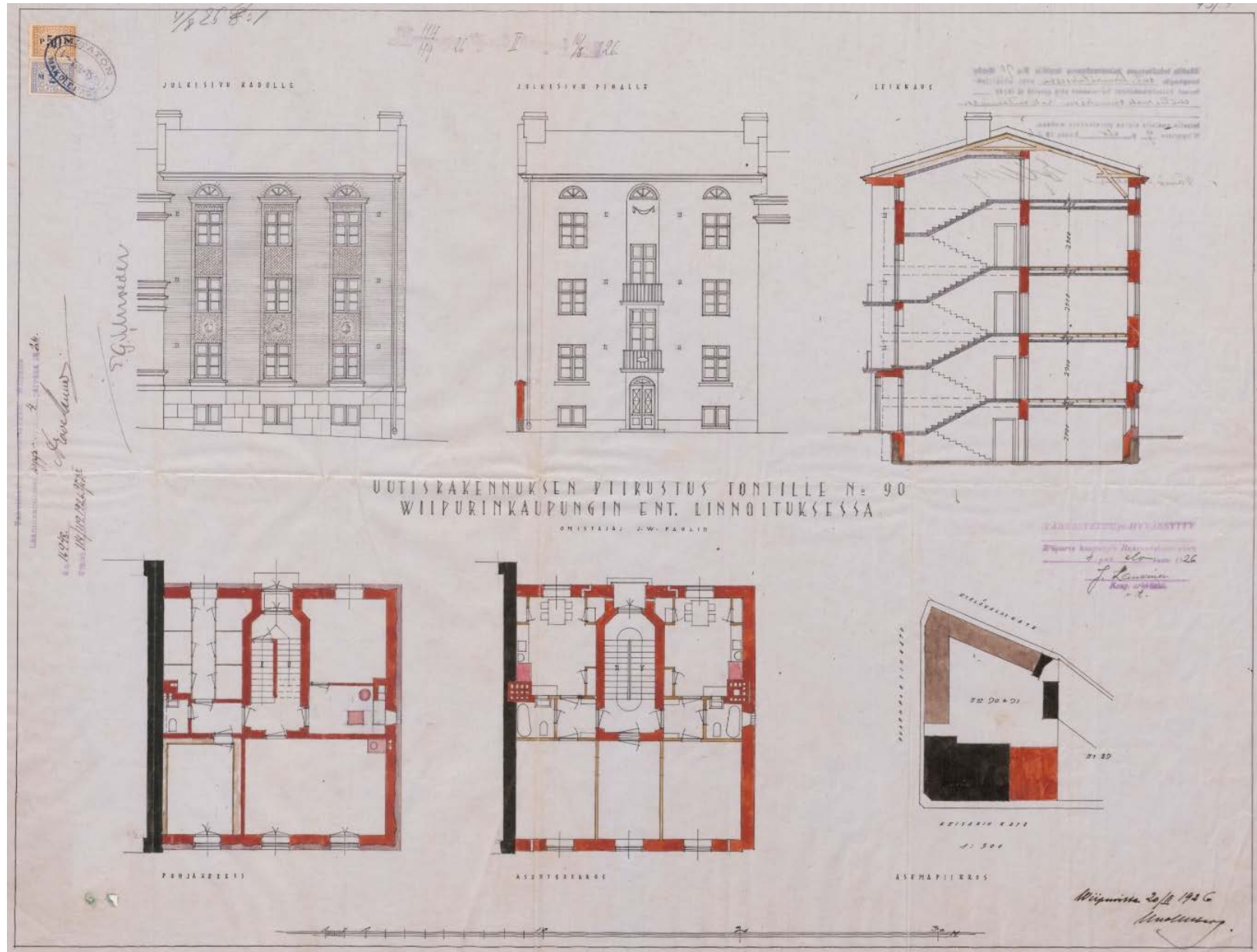


Wiipurin Maaliskuusta 1914

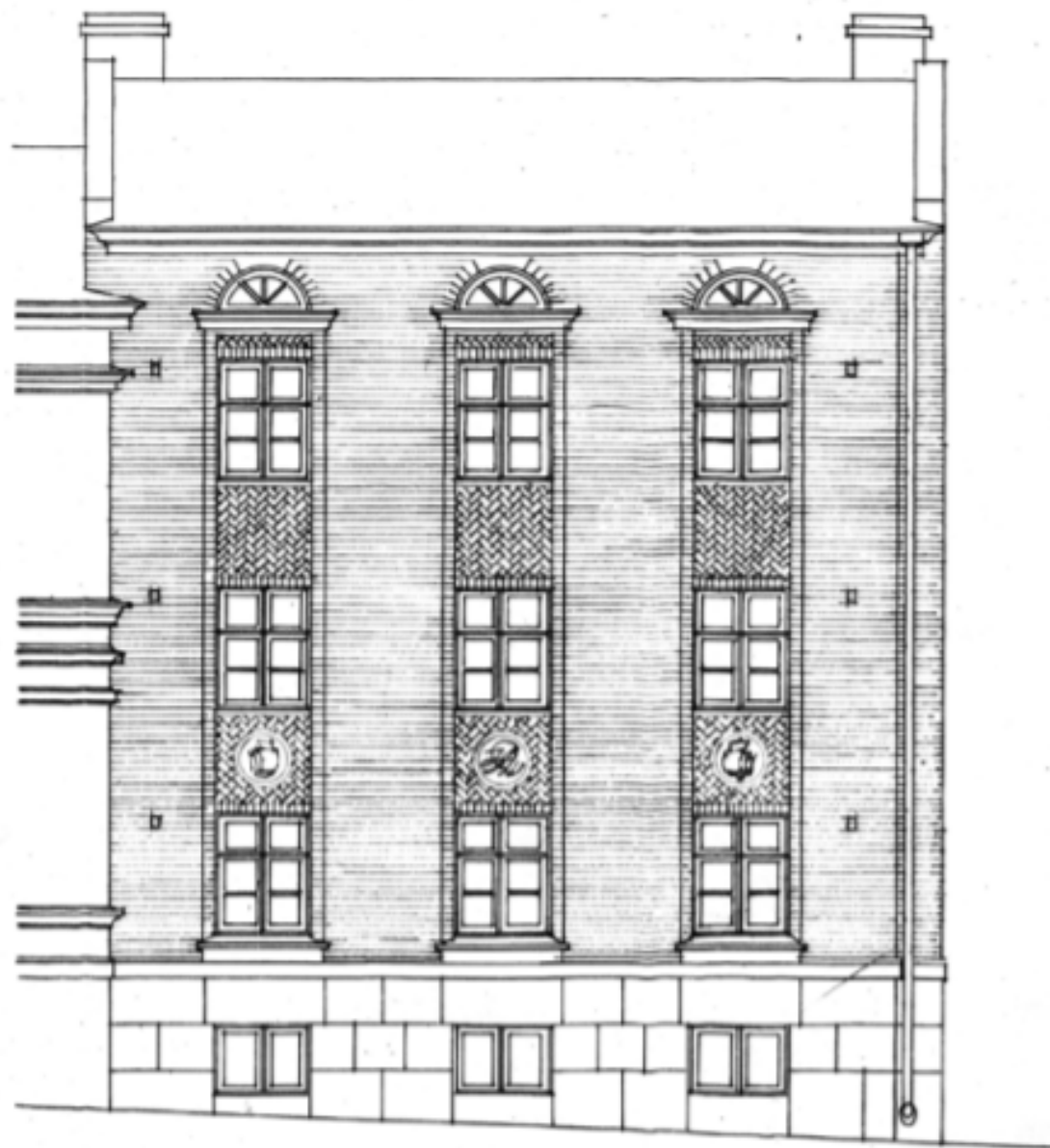
Илл. 11. Чертеж и планировка камина. Владение капитана Дж. В. Паулина. 1914 г.  
 // <http://wiki.narc.fi/portti/images/4/45/Viipurinrakennuspiirustukset>



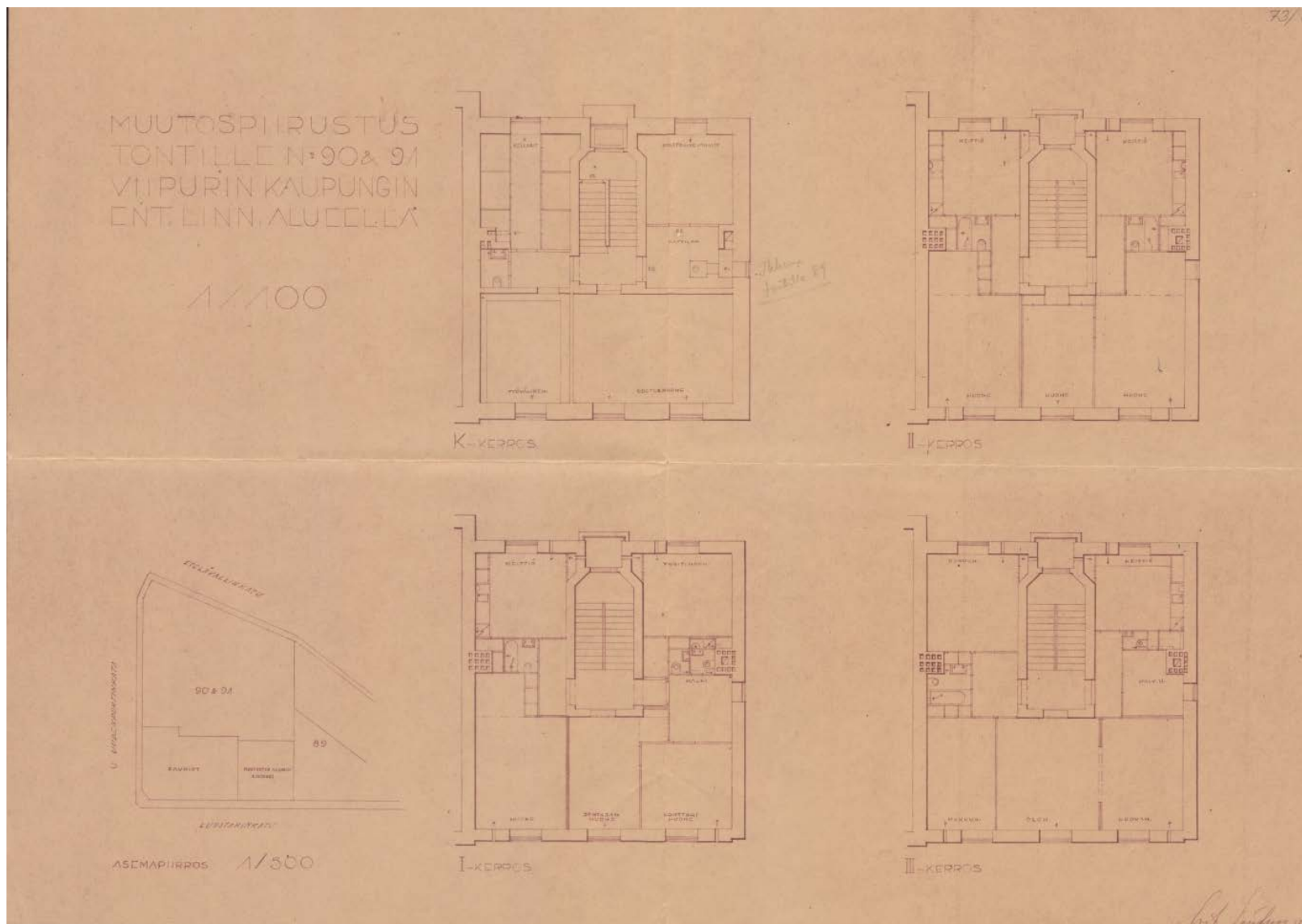
Илл. 12. Чертеж камина и здания новой мастерской. Владение капитана Дж. В. Паулина. 1916 г.// <http://wiki.narc.fi/portti/images/4/45/Viipurinrakennuspiirustukset>



Илл. 13. Чертеж нового здания архитектора Уно Ульберга.. Владение капитана Дж. В. Паулина. 1926 г.  
 // <http://wiki.narc.fi/portti/images/4/45/Viipurinrakennuspiirustukset>



Илл. 14. Участок 90-91. Чертеж фасада. Архитектор Уно Ульберг. 1926 г.//по Акту ГИКЭ выявленного ОКН «Жилой дом», ООО «Союзстройреставрация», 2016 г.



Илл. 15. Чертеж по реконструкции здания. 1943 г.  
// по Акту ГИКЭ выявленного ОКН «Жилой дом», ООО «Союзстройреставрация», 2016 г.

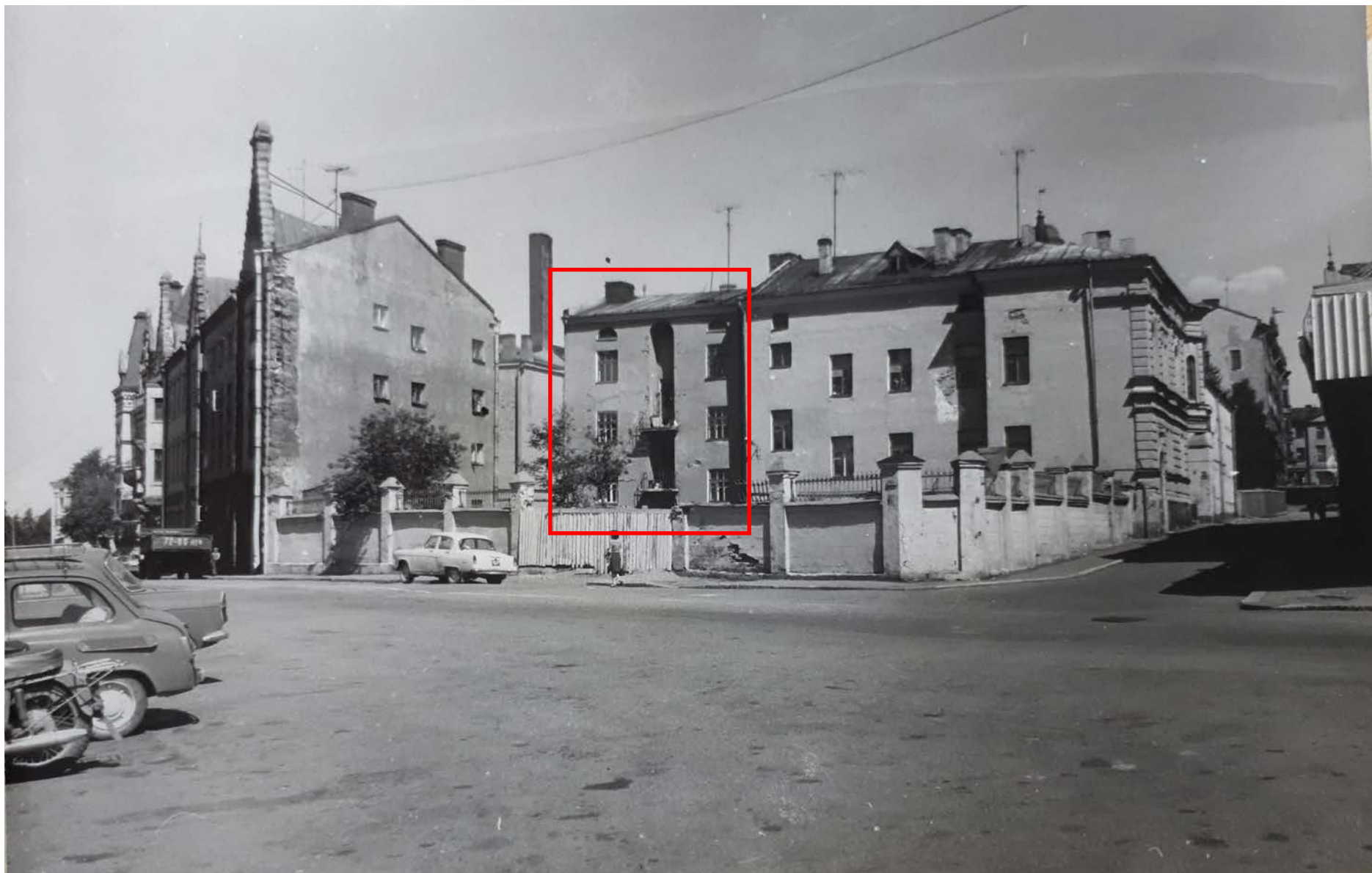


Илл. 16. Выборгская ул. Начало улицы с видом на перекресток с ул. Южный вал. 1980 г. «Проект зон охраны. г. Выборг. Предпроектные исследования. Р.Іа, т.ІІ. Изобразительный материал». ЛФИ СПР. 1982 г. Архив ККЛО, № 282-50





Илл. 17. Вид на уличные фронтоны от перекрестка ул. Выборгской и Новой Заставы. 1980 г. «Проект зон охраны. г. Выборг. Предпроектные исследования. Р. Ia, т. II. Изобразительный материал». ЛФИ СПР. 1982 г. Архив ККЛО, № 282-50



Илл. 18. Вид на дворовый фасад от перекрестка ул. Южный вал и Новой Заставы. 1980 г. «Проект зон охраны. г. Выборг. Предпроектные исследования. Р.Іа, т.ІІ. Изобразительный материал». ЛФИ СПР. 1982 г. Архив ККЛО, № 282-50

## **Приложение № 2**

к Акту по результатам государственной историко-культурной экспертизы проектной документации на проведение работ по сохранению объекта культурного наследия регионального значения «Дом И.В. Паулина», (Ленинградская область, Выборгский муниципальный район, г. Выборг, ул. Выборгская, д.3): «Научно проектная документация для производства работ по сохранению объекта культурного наследия» (Шифр: КРМ-21/129-ВВ3), выполненной ООО «Коневские Реставрационные Мастерские» в 2021 г.

**Копия решения органа государственной власти о включении объекта культурного наследия в реестр, утверждении границ его территории и установления предмета охраны**



АДМИНИСТРАЦИЯ ЛЕНИНГРАДСКОЙ ОБЛАСТИ  
КОМИТЕТ ПО КУЛЬТУРЕ ЛЕНИНГРАДСКОЙ ОБЛАСТИ

**ПРИКАЗ**

«21» сентября 2017 г.

№ 01-03/17-91

г. Санкт-Петербург

**О включении выявленного объекта культурного наследия,  
«Дом Й.В. Паулина»,  
расположенного по адресу: Ленинградская область, Выборгский район,  
город Выборг, улица Выборгская, дом 3,  
в единый государственный реестр объектов культурного наследия  
(памятников истории и культуры) народов Российской Федерации,  
об утверждении границ территории и установлении предмета охраны  
объекта культурного наследия**

В соответствии со ст. 3.1, 9.2, 18, 33 Федерального закона от 25 июня 2002 года № 73-ФЗ «Об объектах культурного наследия (памятниках истории и культуры) народов Российской Федерации», на основании акта государственной историко-культурной экспертизы, выполненного ООО «Научно-производственное и проектное объединение «Союзстройреставрация» (аттестованный эксперт Мильчик М.И.),

**п р и к а з ы в а ю :**

1. Включить выявленный объект культурного наследия расположенный по адресу: Ленинградская область, Выборгский район, г. Выборг, улица Выборгская, д.3 в единый государственный реестр объектов культурного наследия (памятников истории и культуры) народов Российской Федерации в качестве объекта культурного наследия регионального значения «Дом Й.В. Паулина».

2. Утвердить границы территории объекта культурного наследия регионального значения «Дом Й.В. Паулина», расположенного по адресу: Ленинградская область, Выборгский район, г. Выборг, улица Выборгская, д. 3, согласно приложению № 1 к настоящему приказу.

3. Установить предмет охраны объекта культурного наследия регионального значения «Дом Й.В. Паулина», расположенного по адресу: Ленинградская область, Выборгский район, г. Выборг, улица Выборгская, д. 3, согласно приложению № 2.

4. Исключить объект, расположенный по адресу: Ленинградская область, Выборгский район, г. Выборг, улица Выборгская, д. 3, из перечня выявленных

объектов культурного наследия, расположенных на территории Ленинградской области, утвержденного приказом комитета по культуре Ленинградской области от 01 декабря 2015 года № 01-03/15-63.

5. Пункт 10 акта постановления на первичный учет вновь выявленных объектов, представляющих историко-культурную ценность в г. Выборге Ленинградской области № 5-5 от 14 марта 1989 года считать утратившим силу.

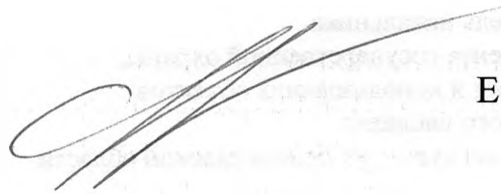
6. Отделу по осуществлению полномочий Ленинградской области в сфере объектов культурного наследия департамента государственной охраны, сохранения и использования объектов культурного наследия комитета по культуре Ленинградской области:

- обеспечить внесение сведений об утверждении границ территории и установлении предмета охраны объекта культурного наследия регионального значения «Дом Й.В. Паулина» в единый государственный реестр объектов культурного наследия (памятников истории и культуры) народов Российской Федерации.
- направить письменное уведомление собственнику или иному законному владельцу о включении объекта в единый государственный реестр объектов культурного наследия (памятников истории и культуры) народов Российской Федерации;
- направить в срок не более чем пять рабочих дней копию настоящего приказа с приложениями в территориальный орган федерального органа исполнительной власти, уполномоченного Правительством Российской Федерации на осуществление государственного кадастрового учета, государственной регистрации прав, ведение Единого государственного реестра недвижимости и предоставление сведений, содержащихся в Едином государственном реестре недвижимости.

7. Настоящий приказ вступает в силу со дня его официального опубликования.

8. Контроль за исполнением настоящего приказа возложить на заместителя начальника департамента государственной охраны, сохранения и использования объектов культурного наследия комитета по культуре Ленинградской области.

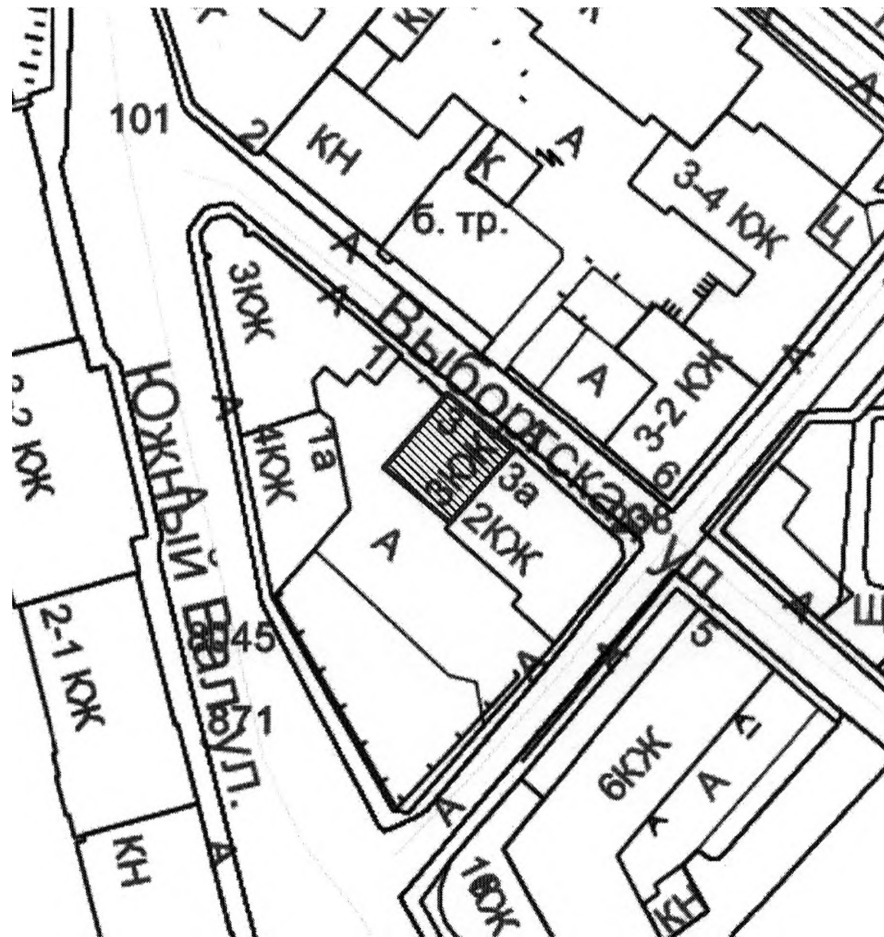
Председатель  
комитета по культуре





Е.В. Чайковский

01-03/17-91

**Границы территории  
объекта культурного наследия  
«Дом Й.В. Паулина», расположенного по адресу: Ленинградская область,  
Выборгский район, г. Выборг, улица Выборгская, д.3.**



Условные обозначения:

-  - граница территории объекта культурного наследия регионального значения
-  - объект культурного наследия регионального значения

**Описание границ территории  
объекта культурного наследия  
«Дом Й.В. Паулина»,  
расположенного по адресу: Ленинградская область, Выборгский район,  
г. Выборг, улица Выборгская, д.3.**

Здание представляет собой самостоятельный архитектурно-планировочный элемент в панораме ул. Выборгской. Современное межевание не закрепляет исторические границы владельческого участка. В связи с этим рекомендуется провести границу объекта культурного наследия по обрезу фундамента здания.

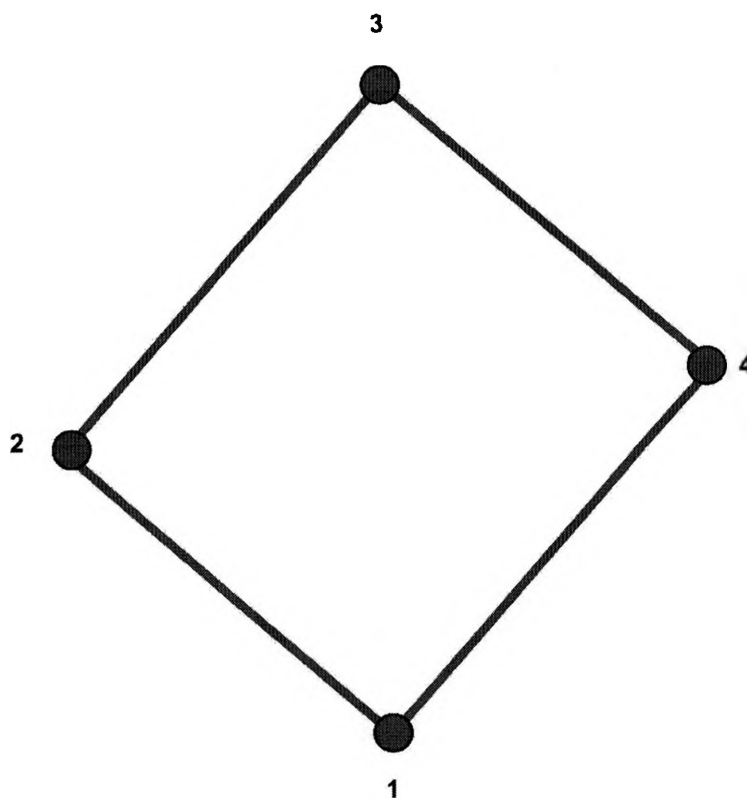
От точки 1 к точке 2: направление – северо-запад вдоль дворового фасада ( по улице Южный вал). Длина границы – 13,13 м;

От точки 2 к точке 3: направление северо - запад по границе дворовой территории. Длина границы – 28,48 м;

От точки 3 к точке 4: направление – юго - восток главного фасада по улице Выборгская. Длина границы – 11,50 м;

От точки 4 к точке 1- направление юг - запад – граница с 2-х этажным кирпичным жилым домом. Длина границы – 13,00 м

**Координаты поворотных точек границ территории  
объекта культурного наследия  
«Дом Й.В. Паулина» в МСК-47 (км),  
расположенного по адресу: Ленинградская область, Выборгский район,  
г. Выборг, улица Выборгская, д.3.**



<b>Обозначение (номер) характерной точки</b>	<b>Долгота (X)</b>	<b>Широта (Y)</b>
<b>1</b>	16449,9	10077,21
<b>2</b>	16441,09	10084,38
<b>3</b>	16449,65	10094,64
<b>4</b>	16458,33	10087,1

Определение географических координат характерных точек границы территории объекта культурного наследия выполнено в местной системе координат МСК-47 Ленинградская область ГОСТ 51794-2008.



**Режим использования территории объекта культурного наследия  
«Дом Й.В. Паулина»,  
расположенного по адресу: Ленинградская область, Выборгский район,  
г. Выборг, улица Выборгская, д.3.**

Режим использования земельного участка в границах территории объекта культурного наследия предусматривает сохранение объекта культурного наследия – проведение работ, направленных на обеспечение физической сохранности объекта культурного наследия, а так же выполнение требований Федерального закона от 25.06.2002 № 73-ФЗ «Об объектах культурного наследия (памятниках истории и культуры) народов Российской Федерации в части установленных ограничений к осуществлению хозяйственной деятельности в границах территории объекта культурного наследия.

На данной территории запрещается:

- ведение хозяйственной деятельности, не связанной с сохранением объекта культурного наследия, в том числе размещение вывесок, рекламы, навесов;
- проведение земляных, строительных, мелиоративных и иных работ, не связанных с работами по сохранению объектов культурного наследия или его отдельных элементов, сохранением историко-градостроительной или природной среды объекта культурного наследия; строительство временных зданий и сооружений, не связанных с жизнедеятельностью здания, искажающих восприятие объекта культурного наследия;
- использование пиротехнических средств и фейерверков;
- создание разрушающих вибрационных нагрузок динамическим воздействием на грунты в зоне их взаимодействия с памятником.


На данной территории разрешается:


- проектирование и проведение работ по сохранению объекта культурного наследия, не нарушающие целостности территории и предмета охраны объекта культурного наследия;
- проведение работ по приспособлению объекта культурного наследия, не нарушающих предмета охраны;
- проведение работ по благоустройству земельного участка, расположенного в границах территории объекта культурного наследия, с учетом вида использования данной территории и формирования условий благоприятного зрительного восприятия объекта культурного наследия: разбивка дорожек, озеленение территории, разбивка цветников;
- воссоздание утраченных историко-культурных элементов ландшафта и градостроительной среды, в том числе исторических зданий, сооружений и элементов планировки по специально выполненным проектам на основании комплексных историко-градостроительных, архивных, археологических и т.д. исследований;
- установка информационных знаков размером не более 0,8x1,2м в местах, не мешающих обзору объекта культурного наследия;

- применение при благоустройстве и оборудовании территории традиционных материалов – дерево, камень, кирпич, в покрытиях, малых архитектурных формах, исключая контрастные сочетания и яркую цветовую гамму.

*01-03/17-91*

**Предмет охраны  
объекта культурного наследия  
«Дом Й.В. Паулина», расположенного по адресу: Ленинградская область,  
Выборгский район, г. Выборг, улица Выборгская, д.3.**

	Видовая принадлежность предмета охраны	Предмет охраны	Фотофиксация
1	2	3	4
1	Объемно-пространственное решение:	<p>местоположение, габариты и конфигурация трёхэтажного (на высоком цокольном этаже) здания, прямоугольного в плане, расположенного по красной линии улицы Выборгская;</p> <p>габариты и конфигурация крыши (двускатная), печные трубы, высотные отметки конька, материал кровли (листовой металл).</p>	
2	Конструктивная система:	<p>исторические наружные и внутренние кирпичные капитальные стены;</p> <p>исторические отметки междуэтажных перекрытий;</p> <p>историческая лестница – местоположение, габариты, конфигурация, тип</p>	

		<p>(двухмаршевая, консольно заделанная в стену), со ступенями и площадками наливными с мраморной крошкой мелких фракций, в технике террацо, с металлическим ажурным ограждением из вертикальных двойных стоек со скругленным верхом и геометрической деталью, с профилированным деревянным поручнем.</p>	
3	<p>Объемно-планировочное решение:</p>	<p>историческое объемно-планировочное решение в габаритах капитальных стен.</p>	
4	<p>Архитектурно-художественное решение фасадов:</p>	<p>лицевой (северо-восточный) фасад: трехэтажный, на высоком цокольном этаже, на 3 световые оси, выполнен в приемах эклектики;</p> <p>вид материала и характер отделки цоколя – известняк;</p>	

вид материала и характер отделки фасада – окрашенная гладкая штукатурка;

исторические оконные проемы – местоположение, габариты, конфигурация (прямоугольные, полуциркульные у окон-люкарн второго света);

исторические материал (дерево), цвет (коричневый), рисунок расстекловки оконных заполнений; оформление оконных проемов:

оконные оси акцентированы гладкими штукатурными лопатками, завершенными профилированными карнизами, которые являются подоконными досками окон-люкарн;

цоколь отбит профилированным карнизом, открытым железом;

профилированный венчающий карниз;

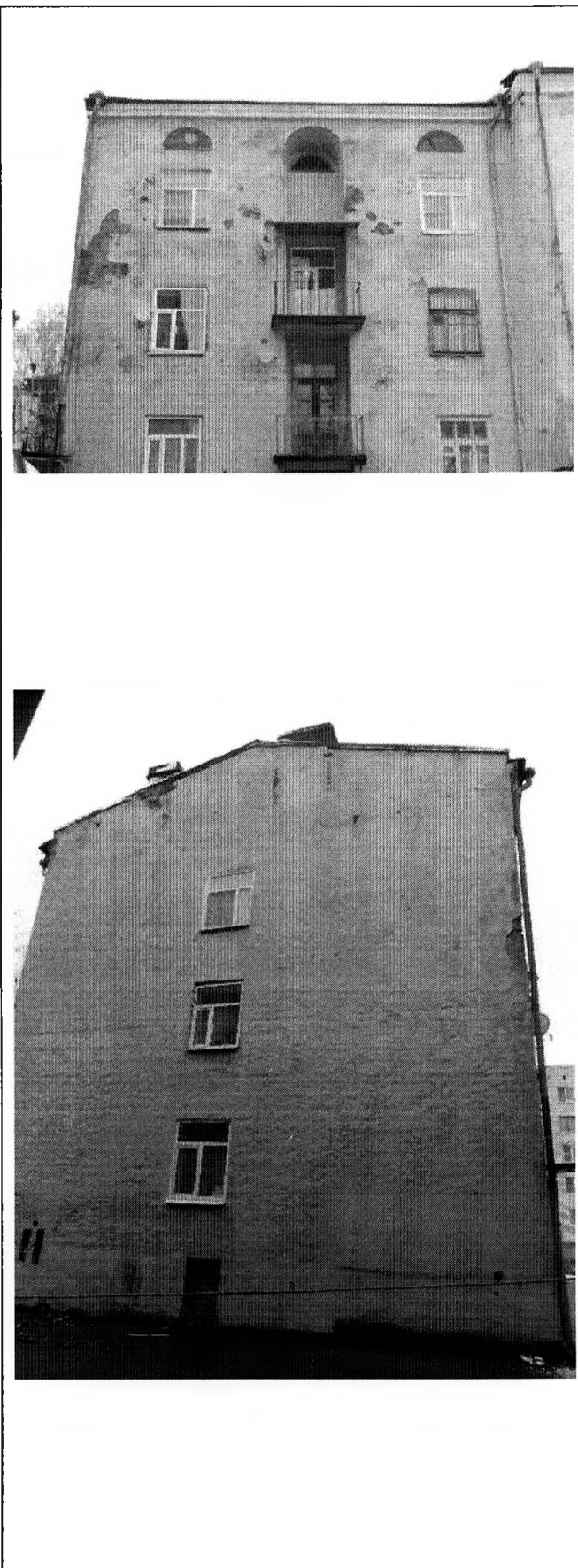
дворовый (юго-западный) фасад: трехэтажный, на высоком цокольном этаже, на три световые оси;

вид материала и характер отделки цоколя – известняк;

вид материала и характер отделки фасада – окрашенная гладкая штукатурка;

по центральной оси фасад оформлен глубокой нишей с полуциркульным завершением;



	<p>балконы – местоположение (по 2-й оси, в уровне 1-2-го этажей), габариты, конфигурация (прямоугольные), с металлическим ограждением из вертикальных прутьев;</p> <p>исторический дверной проем – местоположение (по 2-й световой оси), габариты, конфигурация (прямоугольный);</p> <p>исторические оконные проемы – местоположение, габариты, конфигурация (прямоугольные, полуциркульные у окон-люкарн второго света); исторические материал (дерево), цвет (коричневый), рисунок расстекловки оконных заполнений;</p> <p>профилированный венчающий карниз.</p> <p>торцевой (северо-западный) фасад: на одну световую ось;</p> <p>вид материала и характер отделки цоколя – известняк;</p> <p>вид материала и характер отделки фасада – окрашенная фактурная штукатурка;</p> <p>исторические оконные проемы – местоположение, габариты, конфигурация (прямоугольные); исторические материал (дерево), цвет (коричневый), рисунок расстекловки оконных заполнений;</p> <p>щипцовое завершение фасада – местоположение, габариты, конфигурация (треугольное).</p>	
--	--	---

***Предмет охраны может быть уточнен в процессе историко-культурных и реставрационных исследований, реставрационных работ.***

### **Приложение № 3**

к Акту по результатам государственной историко-культурной экспертизы проектной документации на проведение работ по сохранению объекта культурного наследия регионального значения «Дом И.В. Паулина», (Ленинградская область, Выборгский муниципальный район, г. Выборг, ул. Выборгская, д.3): «Научно-проектная документация для производства работ по сохранению объекта культурного наследия» (Шифр: КРМ-21/129-ВВ3), выполненной ООО «Коневские Реставрационные Мастерские» в 2021 г.

### **Материалы фотофиксации**

СХЕМА  
ТОЧКИ ФОТОФИКСАЦИИ







1 ОКН регионального значения “Жилой дом” ул. Выборгская, д. 3.  
Вид на лицевой фасад с Выборгской ул.  
Дата съемки: 13.10.2021 г.



2 ОКН регионального значения “Жилой дом” ул. Выборгская, д. 3.  
Вид на дворовый фасад с Выборгской ул.  
Дата съемки: 13.10.2021 г.



3 ОКН регионального значения “Жилой дом” ул. Выборгская, д. 3.  
Вид на южный дворовый фасад.  
Дата съемки: 13.10.2021 г.



4 ОКН регионального значения “Жилой дом” ул. Выборгская, д. 3.  
Вид с квадрокоптера с Выборгской ул.  
Дата съемки: 13.10.2021 г.

#### **Приложение № 4**

к Акту по результатам государственной историко-культурной экспертизы проектной документации на проведение работ по сохранению объекта культурного наследия регионального значения «Дом И.В. Паулина», (Ленинградская область, Выборгский муниципальный район, г. Выборг, ул. Выборгская, д.3): «Научно-проектная документация для производства работ по сохранению объекта культурного наследия» (Шифр: КРМ-21/129-ВВ3), выполненной ООО «Коневские Реставрационные Мастерские» в 2021 г.

**Копия задания на проведение работ по сохранению объекта культурного наследия**

СОГЛАСОВАНО:

УТВЕРЖДАЮ:

Управляющий Некоммерческой организацией  
«Фонд капитального ремонта  
многоквартирных домов Ленинградской  
области»

Заместитель председателя комитета по  
сохранению культурного наследия  
Ленинградской области

(должность, наименование организации)

(должность, наименование органа охраны  
объектов культурного наследия)

(подпись)

А.Л. Воропаев  
(Ф.И.О.)

(подпись)

Г.Е. Лазарева  
(Ф.И.О.)

" " 2021 г.  
М.П.

" " 2021 г.  
М.П.

### ЗАДАНИЕ

на проведение работ по сохранению объекта культурного наследия,  
включенного в единый государственный реестр объектов культурного наследия  
(памятников истории и культуры) народов Российской Федерации,  
или выявленного объекта культурного наследия

от 29.06.2021 № 04-05/21-46

1. Наименование и категория историко-культурного значения объекта культурного наследия, включенного в единый государственный реестр объектов культурного наследия (памятников истории и культуры) народов Российской Федерации (далее - реестр), или наименование выявленного объекта культурного наследия:

Объект культурного наследия регионального значения  
«Дом И.В. Паулина»

2. Адрес места нахождения объекта культурного наследия, включенного в реестр, или выявленного объекта культурного наследия по данным органов технической инвентаризации:

Ленинградская область, Выборгский муниципальный район  
(субъект Российской Федерации)

г. Выборг  
(населенный пункт)

улица	Выборгская	д. 3	корп./стр.	-	офис/кв.	-
-------	------------	------	------------	---	----------	---

3. Сведения о собственнике либо ином законном владельце объекта культурного наследия, включенного в реестр, или выявленного объекта культурного наследия:

Собственник (законный владелец):

Представитель собственников помещений в многоквартирном доме, являющемся объектом культурного наследия регионального значения «Дом И.В. Паулина» (протокол общего внеочередного собрания собственников помещений в многоквартирном доме от 25.05.2021 № 1) - управляющий Некоммерческой организацией «Фонд капитального ремонта многоквартирных домов Ленинградской области» А.Л. Воропаев

(указать полное наименование, организационно-правовую форму юридического лица в соответствии с учредительными документами; фамилию, имя, отчество (при наличии) - для физического лица)

Адрес места нахождения:

Санкт-Петербург  
(субъект Российской Федерации)

Санкт-Петербург  
(населенный пункт)

улица	Профессора Качалова	д. 7	лит.	А	офис/кв.	-
-------	---------------------	------	------	---	----------	---



Применяя заместителя  
председателя Правительств  
ЛО - Комитет по сохранению  
культурного наследия

ВХ-3864/2021  
29.06.2021

СНИЛС																		
-------	--	--	--	--	--	--	--	--	--	--	--	--	--	--	--	--	--	--

ОГРН/ОГРНИП	1	1	3	4	7	0	0	0	0	2	0	0	7
-------------	---	---	---	---	---	---	---	---	---	---	---	---	---

Ответственный представитель:	Воропаев Андрей Леонидович (фамилия, имя, отчество (при наличии))
------------------------------	--

Контактный телефон:	8 (812) 320-99-15
Адрес электронной почты:	reg.operator@lokaprem.ru

4. Сведения об охранном обязательстве собственника или иного законного владельца объекта культурного наследия: на дату выдачи настоящего задания охрannое обязательство не утверждалось

Дата	-
Номер	-
Орган охраны объектов культурного наследия, выдавший документ	-

5. Реквизиты документов об утверждении границы территории объекта культурного наследия, включенного в реестр, или выявленного объекта культурного наследия:

Приказ комитета по культуре Ленинградской области от 21.10.2017 № 01-03/17-91
---

6. Реквизиты документов об утверждении предмета охраны объекта культурного наследия, включенного в реестр, или выявленного объекта культурного наследия, описание предмета охраны:

Приказ комитета по культуре Ленинградской области от 21.10.2017 № 01-03/17-91
---

7. Реквизиты документов о согласовании органом охраны объектов культурного наследия ранее выполненной проектной документации на проведение работ по сохранению объекта культурного наследия, возможность ее использования при проведении работ по сохранению объекта культурного наследия:

Проектная документация на проведение работ по сохранению объекта культурного наследия регионального значения «Дом И.В. Паулина» ранее не разрабатывалась
--

8. Состав и содержание проектной документации на проведение работ по сохранению объекта культурного наследия:

<b>Раздел 1. Предварительные работы:</b>	
1.1. Ознакомление с объектом в натуре, документацией по объекту, составление акта технического состояния и определение процента утрат, составление акта определения влияния предполагаемых к проведению видов работ на конструктивные и другие характеристики надежности и безопасности объекта культурного наследия; предварительное инженерное заключение, составление плана работ; разработка проекта первоочередных противоаварийных и консервационных мероприятий (при необходимости), на основании отчета о техническом состоянии (акта технического состояния) объекта культурного наследия или предварительного инженерного заключения, включающего: <ul style="list-style-type: none"> <li>- пояснительную записку;</li> <li>- рабочую документацию;</li> <li>- объектную и локальные сметы.</li> </ul>	
1.2. Документально-протокольная фотофиксация;	
1.3. Исходно-разрешительная документация.	
<b>Раздел 2. Комплексные научные исследования:</b>	
1. Этап до начала производства работ	2. Этап в процессе производства работ
2.1.1. Историко-архивные и библиографические исследования:	-----
2.1.1.1. Историко-архивные и библиографические исследования;	
2.1.1.2. Составление исторической справки на основе опубликованных	

материалов.

**2.1.2. Архитектурно-археологические обмеры:**

2.1.2.1. Архитектурный обмер объекта (в целом);

2.1.2.2. Архитектурный обмер отдельных частей объекта в объеме, необходимом для разработки проектной документации;

2.1.2.3. Фотофиксация.

**2.1.3. Инженерные изыскания:**

2.1.3.1. Инженерно-техническое обследование объекта (стены, несущие и ограждающие конструкции, перекрытия, конструкции крыши, фундаменты, архитектурно-конструктивные элементы и т.д.) в объеме, необходимом для разработки проектной документации, на основе визуального осмотра и материалов предыдущих исследований в архивах;

2.1.3.2. Установка маяков и вертикальных марок на фасаде (при необходимости);

2.1.3.3. Обследование технического состояния оснований и фундаментов в шурфах в объеме, необходимом для разработки проектной документации;

2.1.3.4. Фотофиксация и графическая фиксация по зондажам;

2.1.3.5. Составление картограмм и фотофиксация дефектов;

2.1.3.6. Инженерно-геодезические, инженерно-геологические, инженерно-экологические, инженерно-гидрометеорологические, геофизические изыскания в объеме, необходимом для разработки проектной документации;

2.1.3.7. Разработка программы геотехнического мониторинга (при необходимости);

2.1.3.8. Составление отчета по результатам инженерных изысканий с выдачей заключения и рекомендаций по проведению работ по сохранению памятника.

**2.1.4. Технологическое обследование состояния строительных и отделочных материалов:**

2.1.4.1. Натурное обследование состояния строительных и отделочных материалов (кирпич, известняк, гранит, древесина, металл, шовный раствор, штукатурка и т.д.) в объеме, необходимом для разработки проектной документации;

2.1.4.2. Отбор образцов строительных и отделочных материалов;

2.1.4.3. Лабораторные исследования строительных и отделочных материалов (петрографические, стратиграфические, микологические анализы, химический анализ

<p>водорастворимых солей) (при необходимости);</p> <p>2.1.4.4. Составление отчета об обследовании состояния материалов. Разработка технологий производства работ по сохранению памятника.</p>	
<p><b>Раздел 3. Проект реставрации и приспособления (с указанием о необходимости разработки вариантов, в том числе на конкурсной основе):</b></p>	
<p>1. Эскизный проект (архитектурные и конструктивные решения проекта):</p>	<p>2. Проект (проектная документация)</p>
<p>3.1.1. Архитектурные решения;</p> <p>3.1.2. Конструктивные и объемно-планировочные решения;</p> <p>3.1.3. Составление чертежей, пояснительной записки с обоснованием проектных решений.</p>	<p>3.2.1. Пояснительная записка;</p> <p>3.2.2. Архитектурные решения;</p> <p>3.2.3. Конструктивные решения;</p> <p>3.2.4. Проект организации проведения работ по сохранению объекта;</p> <p>3.2.5. Перечень мероприятий по охране окружающей среды;</p> <p>3.2.6. Перечень мероприятий по обеспечению доступа инвалидов и малоподвижных групп населения к объекту культурного наследия;</p> <p>3.2.7. Перечень мероприятий по гражданской обороне, мероприятий по предупреждению чрезвычайных ситуаций природного и техногенного характера;</p> <p>3.2.8. Проект инженерного оборудования объекта (инженерное оборудование, сети инженерно-технического обеспечения, инженерно-технические мероприятия, технологические решения).</p>
<p><b>Раздел 4. Рабочая проектно-сметная документация:</b></p>	
<p>1. Этап до начала производства работ</p>	<p>2. Этап в процессе производства работ</p>
<p>4.1.1. Рабочий проект ремонтно-реставрационных работ;</p> <p>4.1.2. Технологии проведения работ по сохранению на объекте культурного наследия;</p> <p>4.1.3. Отдельные архитектурные детали;</p> <p>4.1.4. Чертежи общего вида конструкций;</p> <p>4.1.5. Чертежи изделий (план, фасад, разрез);</p> <p>4.1.6. Маркировочные чертежи и шаблоны;</p> <p>4.1.7. Чертежи деталей и узлов конструкций;</p> <p>4.1.8. Чертежи на изготовление реставрационных строительных изделий и конструкций индивидуального изготовления (при необходимости);</p> <p>4.1.9. Спецификации на материалы и изделия;</p> <p>4.1.10. Ведомости и сводные ведомости потребности в материалах.</p> <p>Документация разрабатывается в соответствии с ГОСТ 21.501-2011 Система проектной документации для строительства (СПДС). Правила выполнения рабочей документации архитектурных и конструктивных решений</p>	<p>4.2.1. Уточнение проектных решений по результатам раскрытий в процессе производства ремонтно-реставрационных работ.</p>
<p><b>Раздел 5. Научно-реставрационный отчет:</b></p>	

Представить после завершения производства работ на объекте культурного наследия. Отчетная документация оформляется и утверждается в соответствии с приказом Министерства культуры Российской Федерации от 25.06.2015 № 1840 «Об утверждении состава и порядка утверждения отчетной документации о выполнении работ по сохранению объекта культурного наследия, включенного в единый государственный реестр объектов культурного наследия (памятников истории и культуры) народов Российской Федерации, или выявленного объекта культурного наследия, порядка приемки работ по сохранению объекта культурного наследия и подготовки акта приемки выполненных работ по сохранению объекта культурного наследия, включенного в единый государственный реестр объектов культурного наследия (памятников истории и культуры) народов Российской Федерации, или выявленного объекта культурного наследия и его формы»

9. Порядок и условия согласования проектной документации на проведение работ по сохранению объекта культурного наследия:

Согласование проектной документации осуществляется в соответствии с административным регламентом предоставления на территории Ленинградской области государственной услуги «Согласование проектной документации на проведение работ по сохранению объекта культурного наследия», утвержденным приказом комитета по культуре Ленинградской области от 27.01.2020 № 01-03/20-17 (далее – Административный регламент).

Для согласования проектной документации в комитет по сохранению культурного наследия Ленинградской области предоставляется:

- заявление о предоставлении государственной услуги по форме согласно приложениям 3,4 к Административному регламенту, подписанное руководителем юридического лица, физическим лицом, либо их уполномоченными представителями;

- документ, удостоверяющий личность заявителя:

документы, удостоверяющие личность гражданина Российской Федерации, в том числе военнослужащих, а также документы, удостоверяющие личность иностранного гражданина, лица без гражданства, включая вид на жительство и удостоверение беженца (для физического лица);

документ, подтверждающий полномочия лица, подписавшего заявление выписка из приказа о назначении на должность либо доверенность на право подписи (для юридического лица);

- заключение государственной историко-культурной экспертизы проектной документации, содержащей вывод о соответствии проектной документации на проведение работ по сохранению объекта культурного наследия требованиям государственной охраны объектов культурного наследия, на электронном носителе в формате переносимого документа (PDF);

- проектная документация на проведение работ по сохранению объекта культурного наследия, подлинник, в прошитом и пронумерованном виде в 2 (двух) экземплярах на бумажном носителе и электронном носителе в формате переносимого документа (PDF);

- представитель заявителя из числа уполномоченных лиц дополнительно представляет документ, удостоверяющий личность и один из документов, оформленных в соответствии с действующим законодательством, подтверждающих наличие у представителя права действовать от лица заявителя, и определяющих условия и границы реализации права представителя на получение государственной услуги.

В случае если затрагиваются конструктивные и другие характеристики надежности и безопасности объекта культурного наследия проектная документация (в т.ч. проект первоочередных противоаварийных и консервационных мероприятий) подлежит государственной экспертизе. Предоставляется копия положительного заключения государственной экспертизы проектной документации по сохранению объекта культурного наследия, заверенная в установленном порядке.

10. Требования по научному руководству, авторскому и техническому надзору:

На все время работ по сохранению объекта культурного наследия по представлению проектной организации, осуществляющей разработку проектной документации, по согласованию с органом государственной охраны культурного наследия назначается научный руководитель работ из числа высококвалифицированных и аттестованных специалистов. Научное руководство, авторский и технический надзор могут осуществляться руководителем авторского коллектива.

Привлечение для консультаций высококвалифицированных специалистов



и ученых – при необходимости.

11. Дополнительные требования и условия:

1. В случае если затрагиваются конструктивные и другие характеристики надежности и безопасности объекта культурного наследия проектная документация выполняется в соответствии с требованиями постановления Правительства Российской Федерации от 16 февраля 2008 года № 87 «О составе разделов проектной документации и требованиях к их содержанию» (письмо Минкультуры России от 24 марта 2015 года № 90-01-39-ГП).

2. В случае принятия научным руководителем решения о внесении принципиальных изменений (корректировки) в проектные решения, то данные предложения направляются научным руководителем в адрес соответствующего органа охраны объектов культурного наследия и заказчика на согласование. В случае если затрагиваются конструктивные и другие характеристики надежности и безопасности объекта культурного наследия проектная документация подлежит экспертизе.

3. Запрещается вынесение инженерного оборудования и сетей на фасады здания.

4. Работы по сохранению объекта культурного наследия проводятся физическими лицами, аттестованными федеральным органом охраны объектов культурного наследия в установленном им порядке, состоящими в трудовых отношениях с юридическими лицами или индивидуальными предпринимателями, имеющими лицензию на осуществление деятельности по сохранению объектов культурного наследия (памятников истории и культуры) народов Российской Федерации, а также физическими лицами, аттестованными федеральным органом охраны объектов культурного наследия в установленном им порядке, являющимися индивидуальными предпринимателями, имеющими лицензию на осуществление деятельности по сохранению объектов культурного наследия (памятников истории и культуры) народов Российской Федерации.

5. Получение разрешения на проведение научно-исследовательских и изыскательских работ (шурфы, зондажи) на объекте культурного наследия осуществляется в соответствии с административным регламентом предоставления на территории Ленинградской области государственной услуги «Выдача разрешений на проведение работ по сохранению объектов культурного наследия регионального значения или выявленных объектов культурного наследия», утвержденным приказом комитета по культуре Ленинградской области от 27.01.2020 № 01-03/20-18.

6. В ходе разработки проектной документации, при необходимости, уточнить предмет охраны объекта культурного наследия и включить его в состав пояснительной записки.

7. Научно-проектная документация по сохранению объекта культурного наследия оформляется в соответствии с распоряжением комитета по культуре Ленинградской области от 01.02.2019 № 01-04/19-31.

Задание подготовлено:

Главный специалист отдела по осуществлению полномочий Ленинградской области в сфере объектов культурного наследия

\_\_\_\_\_  
(должность, наименование  
органа охраны объектов  
культурного наследия)

  
(Подпись)

\_\_\_\_\_  
М.Е. Риннус  
(Ф.И.О. полностью)

### **Приложение № 5**

к Акту по результатам государственной историко-культурной экспертизы проектной документации на проведение работ по сохранению объекта культурного наследия регионального значения «Дом И.В. Паулина», (Ленинградская область, Выборгский муниципальный район, г. Выборг, ул. Выборгская, д.3): «Научно-проектная документация для производства работ по сохранению объекта культурного наследия» (Шифр: КРМ-21/129-ВВ3), выполненной ООО «Коневские Реставрационные Мастерские» в 2021 г.

### **Копии договоров с экспертами**

# ДОГОВОР ПОДРЯДА № 2021-129-ГИКЭ-3

Санкт-Петербург

«13» октября 2021 г.

ООО «Коневские Реставрационные Мастерские», в лице Генерального директора Грубиной Екатерины Викторовны, действующей на основании Устава, именуемое в дальнейшем «Заказчик» и гражданин России, эксперт – Дубинин Иван Витальевич, именуемый в дальнейшем «Исполнитель», заключили настоящий Договор о нижеследующем:

1.1. Исполнитель обязуется выполнить на свой страх и риск следующую работу:

2. Выполнение государственных историко-культурных экспертиз научно-проектной документации по сохранению объектов культурного наследия, расположенных в г. Выборге по адресам: просп. Ленина, д. 7, ул. Выборгская, д. 1, ул. Выборгская, д. 1а, ул. Выборгская, д. 3, ул. Выборгская, д. 3а, ул. Казарменная, д. 1, ул. Краснофлотская, д. 1, ул. Сторожевой Башни, д. 3, ул. Титова, д. 4, ш. Ленинградское, д. 12

1.2. Для выполнения работы «Заказчик» обязуется предоставить все необходимые исходные материалы.

1.3. Срок действия настоящего Договора устанавливается на срок выполнения работ по Договору, а именно с 13 октября 2021 г. в течение шести месяцев.

1.4. Работа считается успешно законченной при подписании акта приемки-передачи выполненных работ.

1.5. Работа, не исполненная в срок, а также, не соответствующая предъявляемым требованиям не оплачивается. В этих случаях за «Заказчиком» остается право расторжения договора в одностороннем порядке.

1.6. По настоящему договору подряда «Заказчик» выплачивает «Исполнителю» вознаграждение, размер которого устанавливается отдельным протоколом.

1.7. Допускаются авансовые платежи: нет.

1.8. Особые условия: нет.

1.9. Отношение сторон, в том числе ответственность по настоящему договору регулируются гражданским законодательством.

1.10. Настоящий договор составлен в двух экземплярах, из которых один передается «Исполнителю».

**Заказчик:**

**Исполнитель:**

**Дубинин Иван Витальевич**

Паспорт:

ИНН:

ПСС:

Генеральный директор

ООО «КРМ»



Грубина Е.В.

«13» октября 2021 г.



Аттестованный эксперт



Дубинин И.В.

«13» октября 2021 г.

# ДОГОВОР ПОДРЯДА № 2021-129-ГИКЭ-1

Санкт-Петербург

«13» октября 2021 г.

ООО «Коневские Реставрационные Мастерские», в лице Генерального директора Грубиной Екатерины Викторовны, действующей на основании Устава, именуемое в дальнейшем «Заказчик» и гражданин России, эксперт – Саюшев Борис Михайлович, именуемый в дальнейшем «Исполнитель», заключили настоящий Договор о нижеследующем:

1.1. Исполнитель обязуется выполнить на свой страх и риск следующую работу:

**Выполнение государственных историко-культурных экспертиз научно-проектной документации по сохранению объектов культурного наследия, расположенных в г. Выборге по адресам: просп. Ленина, д. 7, ул. Выборгская, д. 1, ул. Выборгская, д. 1а, ул. Выборгская, д. 3, ул. Выборгская, д. 3а, ул. Казарменная, д. 1, ул. Краснофлотская, д. 1, ул. Сторожевой Башни, д. 3, ул. Титова, д. 4, ш. Ленинградское, д. 12**

1.2. Для выполнения работы «Заказчик» обязуется предоставить все необходимые исходные материалы.

1.3. Срок действия настоящего Договора устанавливается на срок выполнения работ по Договору, а именно с 13 октября 2021 г. в течение шести месяцев.

1.4. Работа считается успешно законченной при подписании акта приемки-передачи выполненных работ.

1.5. Работа, не исполненная в срок, а также, не соответствующая предъявляемым требованиям не оплачивается. В этих случаях за «Заказчиком» остается право расторжения договора в одностороннем порядке.

1.6. По настоящему договору подряда «Заказчик» выплачивает «Исполнителю» вознаграждение, размер которого устанавливается отдельным протоколом.

1.7. Допускаются авансовые платежи: нет.

1.8. Особые условия: нет.

1.9. Отношение сторон, в том числе ответственность по настоящему договору регулируются гражданским законодательством.

1.10. Настоящий договор составлен в двух экземплярах, из которых один передается «Исполнителю».

**Заказчик:**

**Исполнитель:**

**Саюшев Борис Михайлович**

Паспорт:

ИНН:

ПСС:

Генеральный директор

ООО «КРМ»

Грубина Е.В.

Аттестованный эксперт

Саюшев Б.М.

«13» октября 2021 г.



«13» октября 2021 г.

# ДОГОВОР ПОДРЯДА № 2021-129-ГИКЭ-2

Санкт-Петербург

«13» октября 2021 г.

ООО «Коневские Реставрационные Мастерские», в лице Генерального директора Грубиной Екатерины Викторовны, действующей на основании Устава, именуемое в дальнейшем «Заказчик» и гражданка России, эксперт – Курленьиз Галина Александровна, именуемый в дальнейшем «Исполнитель», заключили настоящий Договор о нижеследующем:

1.2. Исполнитель обязуется выполнить на свой страх и риск следующую работу:

**Выполнение государственных историко-культурных экспертиз научно-проектной документации по сохранению объектов культурного наследия, расположенных в г. Выборге по адресам: просп. Ленина, д. 7, ул. Выборгская, д. 1, ул. Выборгская, д. 1а, ул. Выборгская, д. 3, ул. Выборгская, д. 3а, ул. Казарменная, д. 1, ул. Краснофлотская, д. 1, ул. Сторожевой Башни, д. 3, ул. Титова, д. 4, ш. Ленинградское, д. 12**

1.2. Для выполнения работы «Заказчик» обязуется предоставить все необходимые исходные материалы.

1.3. Срок действия настоящего Договора устанавливается на срок выполнения работ по Договору, а именно с 13 октября 2021 г. в течение шести месяцев.

1.4. Работа считается успешно законченной при подписании акта приемки-передачи выполненных работ.

1.5. Работа, не исполненная в срок, а также, не соответствующая предъявляемым требованиям не оплачивается. В этих случаях за «Заказчиком» остается право расторжения договора в одностороннем порядке.

1.6. По настоящему договору подряда «Заказчик» выплачивает «Исполнителю» вознаграждение, размер которого устанавливается отдельным протоколом.

1.7. Допускаются авансовые платежи: нет.

1.8. Особые условия: нет.

1.9. Отношение сторон, в том числе ответственность по настоящему договору регулируются гражданским законодательством.

1.10. Настоящий договор составлен в двух экземплярах, из которых один передается «Исполнителю».

**Заказчик:**

**Исполнитель:**

**Курленьиз Галина Александровна**

Паспорт:

ИНН:

ПСС:

Генеральный директор

ООО «КРМ»

Грубина Е.В.

«13» октября 2021 г.



Аттестованный эксперт

Курленьиз Г.А.

«13» октября 2021 г.

### **Приложение № 6**

к Акту по результатам государственной историко-культурной экспертизы проектной документации на проведение работ по сохранению объекта культурного наследия регионального значения «Дом И.В. Паулина», (Ленинградская область, Выборгский муниципальный район, г. Выборг, ул. Выборгская, д.3): «Научно-проектная документация для производства работ по сохранению объекта культурного наследия» (Шифр: КРМ-21/129-ВВ3), выполненной ООО «Коневские Реставрационные Мастерские» в 2021 г.

**Копии протоколов заседаний экспертной комиссии**

**Протокол № 1**  
**организационного заседания экспертной комиссии**  
**по проведению государственной историко-культурной экспертизы проектной**  
**документации на проведение работ по сохранению объекта культурного наследия**  
**регионального значения «Дом И.В. Паулина», (Ленинградская область, Выборгский**  
**муниципальный район, г. Выборг, ул. Выборгская, д.3): «Научно-проектная**  
**документация для производства работ по сохранению объекта культурного**  
**наследия» (Шифр: КРМ-21/129-ВВЗ), выполненной ООО «Коневские**  
**Реставрационные Мастерские» в 2021 г.**

Санкт-Петербург

13.10.2021

**Присутствовали:**

1. **Саюшев Борис Михайлович**, образование высшее (Санкт-Петербургский государственный архитектурно-строительный университет (СПбГАСУ). архитектор-реставратор, стаж работы 13 лет, место работы - АО «Ренессанс-Реставрация», должность – зам. главного архитектора. Аттестованный эксперт по проведению государственной историко-культурной экспертизы (Приказ МК № 1419 от 27.08.2021 г.);
2. **Курленьиз Галина Александровна**, образование высшее (Санкт-Петербургский государственный архитектурно-строительный университет, (СПбГАСУ), специальность архитектор-реставратор, стаж работы – 13 лет, место работы: руководитель архитектурно-проектного отдела ООО «Рестпроект». Аттестованный эксперт по проведению государственной историко-культурной экспертизы (приказ МК РФ № 996 от 25.08.2020 г.);
3. **Дубинин Иван Витальевич**, образование высшее (Уральская государственная архитектурно-художественная академия), архитектор, стаж работы 15 лет, место работы ООО «НИВАД», генеральный директор, Аттестованный эксперт по проведению государственной историко-культурной экспертизы (приказы МК РФ № 996 от 25.08.2020 г. и №142 от 04.02.2021 г.);

**Повестка дня:**

1. Утверждение состава членов экспертной комиссии.
2. Выборы председателя и ответственного секретаря экспертной комиссии.
3. Определение порядка работы и принятия решений экспертной комиссии.
4. Определение основных направлений работы экспертов.
5. Утверждение календарного плана работы экспертной комиссии.
6. О принятии от Заказчика документов для проведения экспертизы.

**1. Утверждение состава членов экспертной комиссии.**

Слушали: Дубинина И.В. об утверждении состава членов экспертной комиссии.

Постановили: утвердить состав членов экспертной комиссии в следующем составе: Саюшев Б.М., Курленьиз Г.А., Дубинин И.В.

Голосование: принято единогласно.

**2. Выборы председателя и ответственного секретаря экспертной комиссии.**

Слушали: Саюшева Б.М. о выборе председателя и ответственного секретаря экспертной комиссии.

Постановили: председателем экспертной комиссии выбрать Дубинина И.В. ответственным секретарем экспертной комиссии выбрать – Саюшева Б.М.

Голосование: принято единогласно.

### **3. Определение порядка работы и принятия решений экспертной комиссии.**

Слушали: Дубинина И.В. о порядке работы и принятия решений экспертной комиссии;

Постановили: Экспертная комиссия проводит заседания в ходе выполнения государственной историко-культурной экспертизы, решения экспертной комиссии принимаются коллегиально, после проведения необходимых научных исследований, визуального изучения объекта и анализа проектной документации.

Голосование: принято единогласно.

### **4. Определение основных направлений работы экспертов.**

Слушали Дубинина И.В. об определении основных направлений работы экспертов.

Решили: определить следующие направления работы экспертов:

1. Дубинин И.В. проводит анализ представленной проектной документации на предмет ее соответствия требованиям государственной охраны объектов культурного наследия.
2. Саюшев Б.М. определяет состояние элементов предмета охраны объекта культурного наследия и предложенные проектные решения по его сохранению.
3. Курленьиз Г.А.. оценивает полноту и комплектность представленной на экспертизу проектной документации.
4. Осмотр объекта проводить коллегиально, ответственный за фотофиксацию – Саюшев Б.М.

Голосование: принято единогласно.

### **5. Утверждение календарного плана работы экспертной комиссии.**

Слушали: Саюшева Б.М.. об утверждении календарного плана работы экспертной комиссии.

Решили: утвердить следующий календарный план работы экспертной комиссии:

Срок проведения экспертизы - «13» ноября 2021 года по «25» апреля 2022 года:

13.10.2021 г. - натурное обследование зданий, фотофиксация современного состояния;

14.10.2021 г. – 18.04.2022 г. - ознакомление с проектной документацией, обработка материала, подготовка исторической справки, обработка материалов фотофиксации, иконографических материалов, графических материалов, подготовка приложений к Акту по результатам государственной историко-культурной экспертизы.

19.04.2022 г. –24.05.2022 г. -оформление Акта по результатам государственной историко-культурной экспертизы.

25.05.2022 г. – заседание комиссии, подписание Акта по результатам государственной историко-культурной экспертизы и передача Заказчику подписанного Акта по результатам государственной историко-культурной экспертизы.

Голосование: принято единогласно

### **6. О принятии от Заказчика документов для проведения экспертизы.**

Слушали: Дубинина И.В. о принятии от Заказчика документов для проведения экспертизы.

Постановили:

для проведения государственной историко-культурной экспертизы принять от Заказчика документы в составе:

1. Проектная документация на проведение по сохранению объекта культурного наследия регионального значения регионального значения «Дом И.В. Паулина», (Ленинградская область, Выборгский муниципальный район, г. Выборг, ул. Выборгская, д.3): «Научно-проектная документация для производства работ по сохранению объекта культурного наследия» (Шифр: КРМ-21/129-ВВ3), выполненная ООО «Коневские Реставрационные Мастерские» в 2021 г.



2. Приказ Комитета по культуре Ленинградской области от 21.09.2017 г. №01-03/17-91 О включении выявленного объекта культурного наследия «Дом Й.В. Паулина», расположенного по адресу: Ленинградская область, город Выборг, Выборгская улица, дом 3, в единый государственный реестр объектов культурного наследия (памятников истории и культуры) народов Российской Федерации в качестве объекта культурного наследия регионального значения, утверждении границ его территории и установлении предмета охраны.

3. Копия задания на проведение работ по сохранению объекта культурного наследия, включенного в единый государственный реестр объектов культурного наследия (памятников истории и культуры) народов Российской Федерации, или выявленного объекта культурного наследия от 29.06.2021 №04-05/21-46.

Голосование: принято единогласно.


Председатель экспертной комиссии:  
**Дубинин Иван Витальевич**

 13.10.2021 г.  
(подпись)

Ответственный секретарь экспертной комиссии:  
**Саюшев Борис Михайлович**

 13.10.2021 г.  
(подпись)

Эксперт:  
**Курленьиз Галина Александровна**

 13.10.2021 г.  
(подпись)

**Протокол № 2**  
**заседания экспертной комиссии**  
**по проведению государственной историко-культурной экспертизы проектной документации на проведение работ по сохранению объекта культурного наследия регионального значения «Дом И.В. Паулина», (Ленинградская область, Выборгский муниципальный район, г. Выборг, ул. Выборгская, д.3): «Научно-проектная документация для производства работ по сохранению объекта культурного наследия» (Шифр: КРМ-21/129-ВВ3), выполненной ООО «Коневские Реставрационные Мастерские» в 2021 г.**

Санкт-Петербург

25.05.2022

**Присутствовали аттестованные эксперты:**

- 1. Саюшев Борис Михайлович**, образование высшее (Санкт-Петербургский государственный архитектурно-строительный университет (СПбГАСУ), архитектор-реставратор, стаж работы 13 лет, место работы - АО «Ренессанс-Реставрация», должность – зам. главного архитектора. Аттестованный эксперт по проведению государственной историко-культурной экспертизы (Приказ МК № 1419 от 27.08.2021 г.);
- 2. Курленьиз Галина Александровна**, образование высшее (Санкт-Петербургский государственный архитектурно-строительный университет, (СПбГАСУ), специальность архитектор-реставратор, стаж работы – 13 лет, место работы: руководитель архитектурно-проектного отдела ООО «Рестпроект». Аттестованный эксперт по проведению государственной историко-культурной экспертизы (приказ МК РФ № 996 от 25.08.2020 г.);
- 3. Дубинин Иван Витальевич**, образование высшее (Уральская государственная архитектурно-художественная академия), архитектор, стаж работы 15 лет, место работы ООО «НИВАД», генеральный директор, Аттестованный эксперт по проведению государственной историко-культурной экспертизы (приказы МК РФ № 996 от 25.08.2020 г. и №142 от 04.02.2021 г.);

**Повестка дня:**

1. Рассмотрение вывода государственной историко-культурной экспертизы проектной документации на проведение работ по сохранению объекта культурного наследия регионального значения «Дом И.В. Паулина», (Ленинградская область, Выборгский муниципальный район, г. Выборг, ул. Выборгская, д.3): «Научно-проектная документация для производства работ по сохранению объекта культурного наследия» (Шифр: КРМ-21/129-ВВ3), выполненной ООО «Коневские Реставрационные Мастерские» в 2021 г.
2. Согласование вывода и подписание Акта экспертизы цифровой электронной подписью.
3. Принятие решения о передаче Акта государственной историко-культурной экспертизы Заказчику.

Слушали: Дубинина И.В.. об обобщении материалов экспертных заключений членов комиссии. Саюшева Б.М. о подведении итогов по результатам проведенной государственной историко-культурной экспертизы.

Решили:

Согласиться с тем, что предоставленная проектная документация на проведение работ по сохранению объекта культурного наследия регионального значения «Дом И.В.

Паулина», (Ленинградская область, Выборгский муниципальный район, г. Выборг, ул. Выборгская, д.3): «Научно-проектная документация для производства работ по сохранению объекта культурного наследия» (Шифр: КРМ-21/129-ВВ3), выполненная ООО «Коневские Реставрационные Мастерские» в 2021 г. соответствует требованиям законодательства Российской Федерации в области государственной охраны объектов культурного наследия, представить оформленный текст Акта экспертизы в электронном виде с формулировкой вывода.

Согласовать вывод и подписать Акт экспертизы в порядке, установленном Положением о государственной историко-культурной экспертизе, утвержденным постановлением Правительства Российской Федерации от 15.07.2009 № 569.

Передать заказчику Акт экспертизы, подписанный электронными подписями, со всеми прилагаемыми документами и материалами на электронном носителе в формате документа (PDF).

Голосование по всем вопросам одновременно: принято единогласно.


Председатель экспертной комиссии:  
**Дубинин Иван Витальевич**

  
\_\_\_\_\_ 25.05.2022 г.  
(подпись)

Ответственный секретарь экспертной комиссии:  
**Саюшев Борис Михайлович**

  
\_\_\_\_\_ 25.05.2022 г.  
(подпись)

Эксперт:  
**Курленьиз Галина Александровна**

  
\_\_\_\_\_ 25.05.2022 г.  
(подпись)